



STRATEGIA ROZWOJU GMINY BOJADŁA NA LATA 2021-2030

Opracowanie:

Urząd Gminy w Bojadłach

we współpracy z Wielkopolską Akademią Nauki i Rozwoju Spółka z ograniczoną odpowiedzialnością, Spółka komandytowa oraz Krajowym Instytutem Jakości.

Strategię Rozwoju Gminy Bojadła na lata 2021-2030 opracowano w oparciu o materiały źródłowe referatów Urzędu Gminy w Bojadłach oraz gminnych jednostek organizacyjnych.

Strategia Rozwoju Gminy Bojadła na lata 2021-2030 zawiera dane według stanu na 31 grudnia 2019 roku, o ile nie zaznaczono inaczej.

Elektroniczna wersja Strategii znajduje się na stronie internetowej <https://www.bojadla.pl> oraz na stronie **Błąd! Nieprawidłowy odsyłacz typu hiperłącze.**bip.bojadla.pl



 Wielkopolska Akademia
Nauki i Rozwoju

 KRAJOWY
INSTYTUT
JAKOŚCI

SPIS TREŚCI

WPROWADZENIE.....	5
CZĘŚĆ 1: DIAGNOZA STRATEGICZNA GMINY.....	8
1. Charakterystyka Gminy	9
SYTUACJA PRZESTRZENNA	9
1.1. <i>Informacje ogólne.....</i>	<i>9</i>
1.2. <i>Planowanie i zagospodarowanie przestrzenne.....</i>	<i>10</i>
1.3. <i>Walory przyrodnicze i kulturowe.....</i>	<i>11</i>
1.4. <i>Potencjał turystyczny</i>	<i>14</i>
1.5. <i>Wnioski z diagnozy sytuacji przestrzennej.....</i>	<i>16</i>
SYTUACJA GOSPODARCZA	17
1.6. <i>Gospodarka lokalna i rynek pracy</i>	<i>17</i>
1.7. <i>Infrastruktura i środowisko</i>	<i>19</i>
1.8. <i>Stan finansów samorządowych</i>	<i>21</i>
1.9. <i>Wnioski z diagnozy sytuacji gospodarczej.....</i>	<i>27</i>
SYTUACJA SPOŁECZNA	28
1.10. <i>Demografia</i>	<i>28</i>
1.11. <i>Kapitał społeczny</i>	<i>31</i>
1.12. <i>Opieka zdrowotna i pomoc społeczna</i>	<i>37</i>
1.13. <i>Wnioski z diagnozy sytuacji społecznej</i>	<i>38</i>
2. Jakość życia w Gminie – wyniki badań ankietowych	41
2.1. <i>Ocena sytuacji Gminy</i>	<i>41</i>
2.2. <i>Pożądane priorytety rozwojowe.....</i>	<i>43</i>
3. Analiza SWOT z uwzględnieniem elementów partycypacji społecznej	45
CZĘŚĆ 2: STRATEGICZNE KIERUNKI ROZWOJU	47
1. Misja i wizja	48
2. Cele strategiczne, kierunki działań, oczekiwane rezultaty i wskaźniki ich osiągnięcia.....	49

3.	Model struktury funkcjonalno-przestrzennej oraz ustalenia i rekomendacje w zakresie kształtowania i prowadzenia polityki przestrzennej w Gminie	57
4.	Spójność kierunków rozwoju Gminy z innymi dokumentami strategicznymi oraz obszary strategicznej interwencji określone w strategii rozwoju województwa.....	60
5.	System realizacji strategii, w tym wytyczne do sporządzenia dokumentów wykonawczych	64
6.	Ramy finansowe i źródła finansowania	65
ZAŁĄCZNIKI		66
	Załącznik 1 – wzór ankiety	67
	Załącznik 2 – tabela ewaluacyjna	71



WPROWADZENIE

Strategia Rozwoju Gminy Bojadła na lata 2021-2030 jest podstawowym instrumentem długofalowego zarządzania Gminą. Określa ona strategiczne kierunki rozwoju Gminy w perspektywie do 2030 roku oraz pozwala na zapewnienie ciągłości i trwałości działania władz Gminy, niezależnie od zmieniających się uwarunkowań politycznych. Umożliwia ona również efektywne gospodarowanie własnymi zasobami, takimi jak: środowisko przyrodnicze i kulturowe, zasoby ludzkie, infrastrukturalne, czy środki finansowe oraz stanowi formalną podstawę do przygotowania i oceny wniosków o finansowanie zadań ze źródeł zewnętrznych.

Strategia Rozwoju Gminy Bojadła na lata 2021-2030 jest dokumentem nadrzędnym względem innych dokumentów planistyczno-strategicznym obowiązujących w Gminie Bojadła, a także spójny z dokumentami wyższego rzędu – Strategią Rozwoju Województwa Lubuskiego 2030¹ oraz Krajową Strategią Rozwoju Regionalnego 2030. Będzie ona wyznaczała również ramy dla planów i programów powstających w Gminie podczas jej obowiązywania.

Dokument został opracowany na podstawie aktualnych dokumentów planistycznych, sprawozdań oraz danych statystycznych. Podstawowym dokumentem prawnym wykorzystywanym podczas przygotowania Strategii była ustawa z dnia 8 marca 1990 r. o samorządzie gminnym. Ponadto wzięto również pod uwagę zapisy poprzedniej, nieaktualnej Strategii Rozwoju Gminy Bojadła, obowiązującej do 2020 roku. Ważnym elementem w pracach nad Strategią była partycypacja społeczna. Diagnoza strategiczna została uzupełniona o analizę ankiet wypełnionych przez mieszkańców.

Ważnym źródłem informacji byli **członkowie Zespołu Strategicznego**, w skład którego wchodziłi reprezentanci władz, jednostek organizacyjnych i społeczności lokalnej:

- Krzysztof Gola – Wójt Gminy, Lider Strategii,
- Ryszard Piwowar – Sekretarz Gminy,
- Irena Sochała – Skarbnik Gminy,
- Marcin Cieślik – Dyrektor Szkoły Podstawowej w Klenicy,
- Aneta Kamińska – Fundacja Pałac Bojadła,
- Małgorzata Nowakowska – Radna, Sołtys wsi Sustów,
- Marta Piotrowska – Dyrektor Zespołu Edukacyjnego w Bojadłach,
- Edyta Ratajczak – Radna,
- Aleksandra Szubert – Dyrektor Gminnego Ośrodka Kultury w Bojadłach,
- Krystyna Urbańska – Radna,
- Jerzy Wodzisławski – Radny.

Dodatkowo Zespół Strategiczny wspierali eksperci z Wielkopolskiej Akademii Nauki i Rozwoju z Poznania:

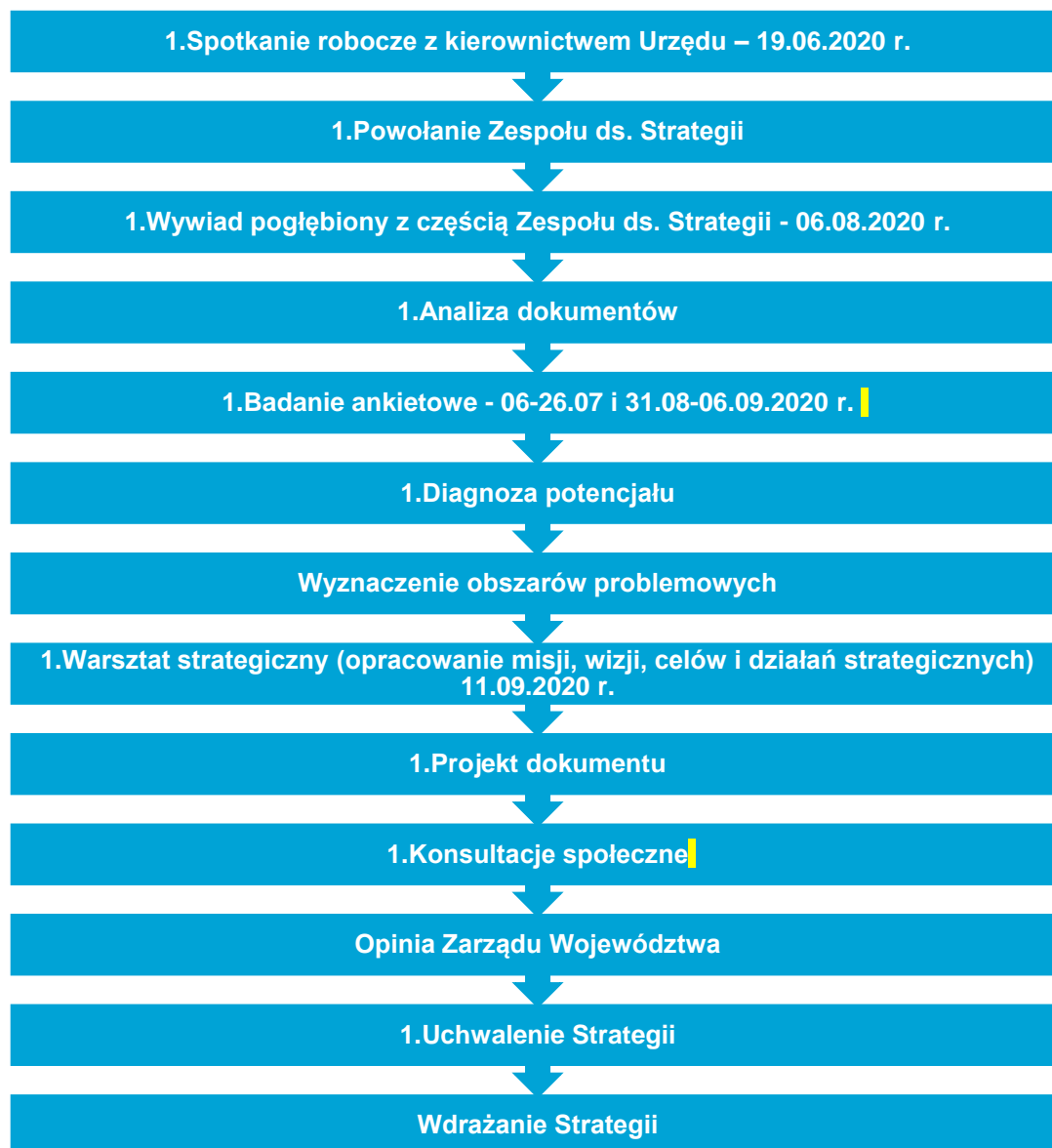
- Irma Kuznetsova – Kierownik Zespołu ds. rozwoju usług dla JST,
- Iwona Nowacka – Starszy specjalista ds. rozwoju usług dla JST,
- Agnieszka Osuch – socjolog, trener, konsultant.

Prace nad Strategią rozpoczęto w maju 2020 roku, kiedy to Wójt Gminy Bojadła podjął decyzję o przystąpieniu do opracowywania dokumentu. Proces tworzenia Strategii poprzedzono analizą sytuacji społeczno-gospodarczej Gminy, którą pogłębiono podczas spotkania z kierownictwem Urzędu i gminnych jednostek organizacyjnych oraz badania ankietowego wśród mieszkańców. Na tej podstawie wyznaczono obszary problemowe. Następnie przeprowadzono warsztaty z Zespołem Strategicznym,

¹ Podczas przyjęcia Strategii Rozwoju Gminy Bojadła na lata 2021-2030, Strategia Rozwoju Województwa Lubuskiego 2030 była na etapie projektu, dlatego podczas przygotowania Strategii Rozwoju Gminy Bojadła opierano się na zapisach projektu Strategii Rozwoju Województwa Lubuskiego z dnia 12 maja 2020 r.

podczas których opracowano misję i wizję rozwoju Gminy, a także cele strategiczne, operacyjne oraz działania, których realizacja wpłynie na osiągnięcie podstawowych celów. Warsztaty przeprowadzone zostały metodą *design thinking* polegającym na spojrzeniu na problem z wielu perspektyw oraz wyjściu poza utarte schematy. Efektem tej metody jest wypracowanie niestandardowych rozwiązań i rozwój innowacji. Powyższe zagadnienia skonsultowano z Zespołem Strategicznym i w listopadzie 2020 roku przygotowano projekt Strategii. Następnie projekt dokumentu strategicznego został wyłożony do publicznego wglądu a następnie zaopiniowany przez Zarząd Województwa Wielkopolskiego. Dokument został sporządzony z uwzględnieniem zapisów ustawy z dnia 15 lipca 2020 r. o zmianie ustawy o zasadach prowadzenia polityki rozwoju oraz niektórych innych ustaw (Dz.U. 2020 poz. 1378).

Poniżej przedstawiono poszczególne etapy procesu prac na Strategią:





CZĘŚĆ 1: DIAGNOZA STRATEGICZNA GMINY

1. Charakterystyka Gminy

SYTUACJA PRZESTRZENNA

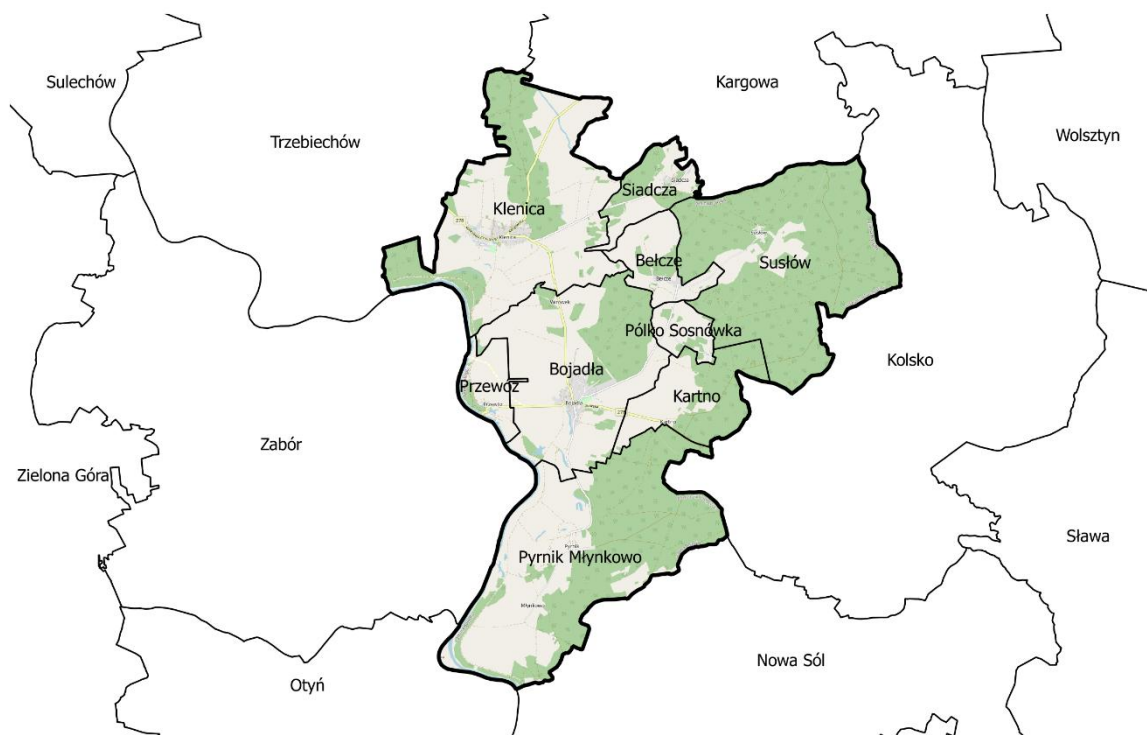
1.1. Informacje ogólne

Gmina Bojadła położona jest w województwie lubuskim, we wschodniej części powiatu zielonogórskiego. Znajduje się na prawym brzegu rzeki Odry około 15 km na wschód od Zielonej Góry. Sąsiaduje ona:

- od zachodu przez rzekę Odrę z gminą wiejską Zabór (powiat zielonogórski),
- na północnym-zachodzie z gminą wiejską Trzebiechów (powiat zielonogórski),
- na północy z gminą miejsko-wiejską Kargowa (powiat zielonogórski),
- na wschodzie z gminą wiejską Kolsko (powiat nowosolski),
- na południowym-wschodzie z gminą wiejską Nowa Sól (powiat nowosolski),
- na południu przez rzekę Odrę z gminą wiejską Otyń (powiat nowosolski).

W skład Gminy wchodzi 14 miejscowości, w tym 9 miejscowości sołeckich: Bojadła, Klenica, Kartno, Belcze, Przewóz, Pyrnik, Młynkowo, Susłów, Siadca. Pozostałe miejscowości to: Karczemka, Wirówek, Klinczki, Pólko i Sosnówka. Wieś sołecka Bojadła pełni funkcję ośrodka wielofunkcyjnego. Znajduje się w niej Urząd Gminy i wiele różnych firm usługowych. Podobną funkcję lecz bez administracyjnej realizuje wieś Klenica.

Ryc. 1. Położenie Gminy Bojadła



Źródło: opracowanie własne.

Gmina posiada przeciętne warunki komunikacyjne i połączenia drogowe. Ważnymi ośrodkami administracyjnymi, przemysłowymi, kulturowymi i akademickimi dla Gminy Bojadła są Zielona Góra, Sulechów i Nowa Sól. Odległość Gminy od Sulechowa wynosi 19 km, od Zielonej Góry przez Sulechów 43 km, a przez przeprawę promową w Miłsku 23 km. Odległość od Nowej Sól wynosi około 30 km. Z

kolei układ głównych dróg w Gminie tworzy droga wojewódzka nr 278 i 282 na osi wschód-zachód oraz droga wojewódzka nr 278 i 313 na osi północ-południe. Gmina nie posiada linii kolejowej ani transportu publicznego. Najbardziej wyczekiwaną inwestycją, która zwiększy dostępność do głównego ośrodka administracyjnego województwa, a przy tym potencjał rozwojowy Gminy Bojadła będzie wybudowanie mostu na Odrze w Miłsku. Połączy to wschodni region powiatu zielonogórskiego, który do tej pory był wykluczony komunikacyjnie na skutek oddzielenia przez rzekę Odrę jednego z głównych ośrodków województwa – Zielonej Góry, od reszty obszaru.

1.2. Planowanie i zagospodarowanie przestrzenne

Zgodnie z klasyfikacją funkcjonalną gmin na potrzeby monitoringu planowania przestrzennego przeprowadzoną przez Śleszyńskiego i Komornickiego, Gmina Bojadła została zaliczona do gmin wiejskich o umiarkowanej funkcji rolniczej. Powierzchnia użytków rolnych wynosi 37,53 km², co stanowi 37% powierzchni Gminy.

Na koniec 2019 roku funkcjonowało 340 gospodarstw rolnych. Duża część tych gospodarstw nie funkcjonuje jako samoistne gospodarstwa. Właściciele tych gospodarstw wydzierżawili swoje grunty rolnikom, którzy posiadają większy areal i są lepiej usprzętowani.

Tabela 1. Wielkość gospodarstw rolnych w Gminie Bojadła w 2019 roku

Lp.	Powierzchnia gospodarstw	Liczba gospodarstw
1	1 – 2 ha	125
2	2,01 – 5 ha	90
3	5,01 – 7 ha	28
4	7,01 – 10 ha	35
5	10,01 – 15 ha	27
6	powyżej 15 ha	35

Źródło: Raport o stanie Gminy Bojadła za 2019 rok.

Gminę charakteryzuje również wysokie zalesienie. Powierzchnia lasów pokrywa 47% obszaru Gminy i zlokalizowane są one głównie w jej wschodniej części. Wyłączając tereny rolne i leśne, powierzchnia pozostałych obszarów stanowi 16% ogólnej powierzchni Gminy.

Nadrzędnym dokumentem planistycznym gminy jest studium uwarunkowań i kierunków zagospodarowania przestrzennego, które określa politykę przestrzenną gminy i kierunki zagospodarowania przestrzennego. Obowiązujące Studium uwarunkowań i kierunków zagospodarowania przestrzennego Gminy Bojadła zostało przyjęte uchwałą nr XIX/111/2000 Rady Gminy Bojadła z dnia 21 września 2000 roku. Biorąc pod uwagę, że obecnie obowiązująca ustawa o planowaniu i zagospodarowaniu przestrzennym została przyjęta w 2003 roku, istniejące Studium należy uznać za nieaktualne. W 2018 roku przeprowadzono ocenę aktualności Studium, która wykazała, że dokument częściowo narusza przepisy ustawy o planowaniu i zagospodarowaniu przestrzennym oraz przepisy rozporządzenia, ponieważ znajdują się w nim braki w zakresie niezbędnych elementów wymaganych ustawą i rozporządzeniem. W dniu 15 listopada 2018 roku Rada Gminy w Bojadłach podjęła uchwałę w sprawie przystąpienia do sporządzania studium. Posiadanie aktualnego studium jest również ważne ze względu na fakt, że jego ustalenia są wiążące przy sporządzaniu miejscowych planów zagospodarowania przestrzennego.

Na obszarze Gminy obowiązują ustalenia 2 miejscowych planów zagospodarowania przestrzennego, które obejmują obszar o powierzchni 24,5 ha, co stanowi około 0,24% terenu Gminy. Jeden z planów miejscowych obejmuje tereny we wsi Klenica, natomiast drugi znajduje się w obrębie Bojadła przy drodze wojewódzkiej nr 278. Oznacza to, że dla ponad 99% terenu Gmina nie posiada planów miejscowych. Może to utrudniać racjonalne gospodarowanie przestrzenią i powodować niewystarczającą ochronę ładu przestrzennego oraz wartości kulturowych.

Tabela 2. Miejscowe plany zagospodarowania przestrzennego obowiązujące w Gminie Bojadła

Lp.	Uchwała	Przedmiot uchwały	Powierzchnia planu
1	Uchwała nr XVIII/76/08 Rady Gminy Bojadła z dnia 25 czerwca 2008 roku	miejscowy plan zagospodarowania przestrzennego terenów działalności gospodarczej i zabudowy mieszkaniowej we wsi Klenica	około 18,5 ha
2	Uchwała nr XVIII/77/08 Rady Gminy Bojadła z dnia 25 czerwca 2008 roku	miejscowy plan zagospodarowania przestrzennego terenów działalności gospodarczej – obręb Bojadła	około 6 ha

Źródło: opracowanie własne.

Na terenach nie objętych planami miejscowymi wydaje się decyzje o warunkach zabudowy i decyzje o ustaleniu lokalizacji inwestycji celu publicznego. W latach 2014-2018 wydano łącznie 90 decyzji, w tym 64 decyzji o warunkach zabudowy. Świadczy to o niskim ruchu inwestycyjnym w Gminie. Najwięcej decyzji wydano w miejscowości Bojadła i Klenica (łącznie 75, co stanowiło 83% decyzji). Na liczbę wydanych decyzji na tych obszarach ma wpływ przede wszystkim nieznaczne pokrycie terenów planami miejscowymi oraz duża gęstość zaludnienia.

Tabela 3. Decyzje administracyjne w zakresie planowania przestrzennego wydane w latach 2014-2018 w Gminie Bojadła

Obręb ewidencyjny	2014	2015	2016	2017	2018	Suma
Decyzje o warunkach zabudowy						
Bełcze	-	1	-	-	3	4
Bojadła	2	6	5	10	5	28
Kartno	-	1	-	-	-	1
Klenica	2	11	2	2	5	22
Pólko Sosnówka	-	3	-	-	-	3
Przewóz	-	-	-	-	-	0
Pyrynik Młynkowo	-	1	1	-	1	3
Siadcza	-	-	-	2	-	2
Susłów	-	-	-	-	1	1
Suma	4	23	8	14	15	64
Decyzje o ustaleniu lokalizacji inwestycji celu publicznego						
Bojadła	-	1	3	12	2	18
Klenica	-	1	2	4	-	7
Przewóz	-	-	-	1	-	1
Pozostałe	-	-	-	-	-	0
Suma	0	2	5	17	2	26

Źródło: opracowanie własne.

Brak planów miejscowych, a tym samym korzystanie z alternatywy w postaci decyzji o warunkach zabudowy może jednak utrudniać racjonalną politykę przestrzenną władzom samorządowym, ponieważ rodzi to możliwość przypadkowych i rozproszonych lokalizacji inwestycji, niekoniecznie zgodnych z ładem przestrzennym.

1.3. Walory przyrodnicze i kulturowe

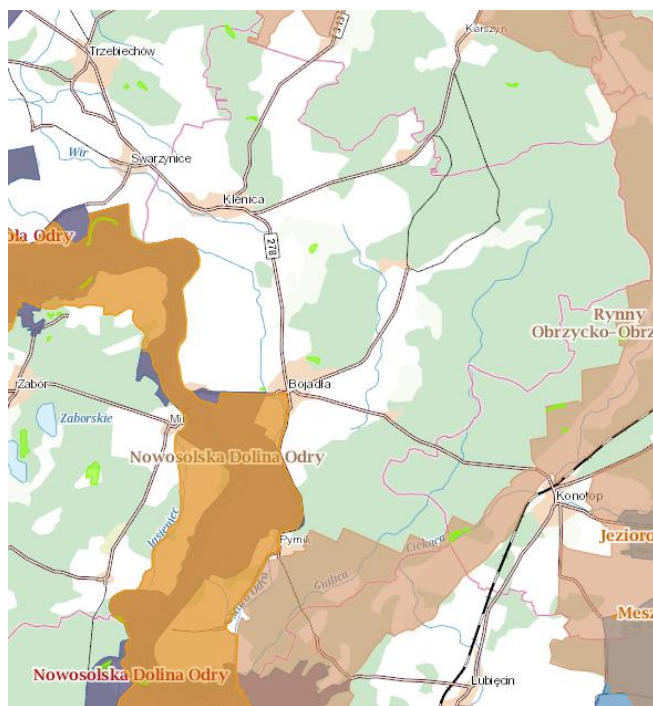
Gmina Bojadła położona jest na piaszczystej równinie będącej fragmentem Puszczy Kargowskiej. Część jej zachodniej granicy tworzy rzeka Odra. Oprócz samej rzeki, na terenie Gminy znajdują się

liczne starorzecza, rozlewiska oraz oczka wodne, które przyciągają zarówno ptactwo wodne, jak i wędkarzy.

Poniższa mapa prezentuje obszary chronione i cenne przyrodniczo znajdujące się na terenie Gminy Bojadła. Wśród nich wyróżnia się dwa obszary chronionego krajobrazu: Nowosolską Dolinę Odry oraz Rynny Obrzycko-Obrzańskie. Oprócz tego zlokalizowane są tam trzy Obszary Natura 2000: Nowosolska Dolina Odry (PLH080014), Kargowskie Zakola Odry (PLH080012), Dolina Środkowej Odry (PLB080004) oraz sześć użytków ekologicznych: Bagno Lisie, Przy Dębach, Kacze Doły, Wyspa, Cypel i Łuk Wodny. Na terenie Gminy występuje również 6 pomników przyrody, w tym, m.in. Tańczące Sosny, Wiekowa Sośnina. Stwierdzono również występowanie elementów środowiska, w przypadku których konieczne jest zastosowanie ochrony i nadzoru. Należą do nich: wydmy, park w Bojadłach (ogród barokowy), park w Klenicy (bogaty, egzotyczny drzewostan).

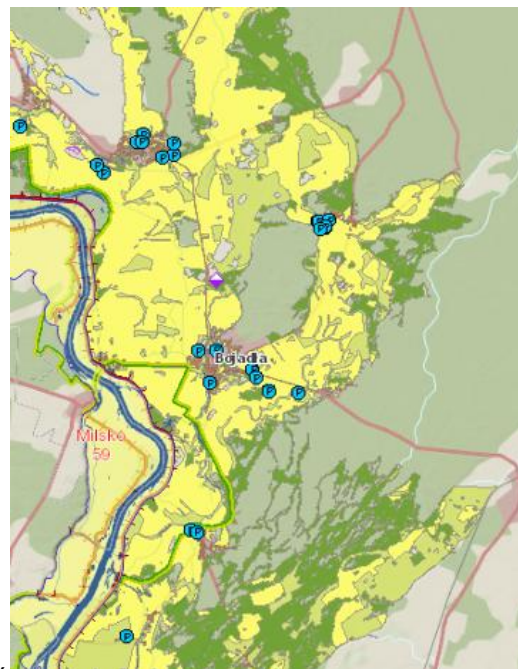
Na obszarze Gminy Bojadła występują zwierzęta objęte ochroną prawną, takie jak: bocian biały, bocian czarny czy bóbr europejski.

Ryc. 1. Formy ochrony przyrody w Gminie Bojadła



Źródło: Geoserwis GDOS.

Ryc. 2. Scenariusz całkowitego zniszczenia obwałowania przeciwpowodziowego



Źródło: ISOK.

Tereny, na których położna jest Gmina Bojadła są szczególnie zagrożone powodzią. Obszar ten wymieniony jest w Strategii Rozwoju Województwa Lubuskiego 2030 oraz z Planie Zagospodarowania Przestrzennego Województwa Lubuskiego jako charakteryzujący się wysokim prawdopodobieństwem wystąpienia powodzi lub zalania na skutek zniszczenia lub uszkodzenia wału przeciwpowodziowego. Wały takie znajdują się po obu stronach rzeki Odry. Zamieszczona poniżej mapa obrazuje skrajną sytuację, w przypadku całkowitego zniszczenia obwałowania przeciwpowodziowego.

Dziedzictwo kulturowe na terenie Gminy Bojadła stanowią zabytki wpisane do rejestru oraz objęte opieką konserwatorską. Wśród najważniejszych z nich wyróżnia się:

Pałac w Bojadłach

Obiekt wybudowany na zrębach wcześniejszej budowli, wzniesionej przez Adama von Kottwitz w 1707 r., strawionej przez pożar w 1731 r. Obecny pałac wraz z kordegardami wybudował w 1735 r. Henryk Dawid von Kottwitz. W latach 1760. fasada została pokryta dekoracją rokokową, autorstwa Dominicus Mercka, wybitnego sztukatora tego okresu, działającego na Śląsku m.in. w opactwie w Henrykowie.

Obiekt jest jedną z dwóch zachowanych w Polsce realizacji stanowiących przykład stylu nazywanego rokoko fryderycjańskim. Do dziś zachował się układ XVIII-wiecznego zespołu pałacowego. Czytelny pozostaje również układ barokowego ogrodu, który nietypowo umieszczono po drugiej stronie drogi dojazdowej prowadzącej do pałacu i kościoła. Właścicielami pałacu była hrabiowska rodzina von Kotwitz (linia z Konotopu), gen. armii von Scheffer-Boyadel.

Kościół parafialny pw. Św. Teresy w Bojadłach

Kościół parafialny szachulcowej konstrukcji, wzniesiony w latach 1742-1744. Jego podstawę stanowi plan wydłużonego ośmioboku. Od południa i północy kruchty, od wschodu zakrystia, a od zachodu, drewniana w górnej części, wieża nakryta klasycystycznym „obeliskiem” z początku XX stulecia. We wnętrzu kościoła, poza pochodzącym z pierwotnego wyposażenia ołtarzem, na uwagę zasługuje barokowa balustrada oraz rokokowe epitafium znajdujące się w strefie prezbiterialnej.

Plebania

Klasycystyczny obiekt wzniesiony ok. 1800 r. Jest murowana, prostokątna w rzucie, parterowa, nakryta dachem dwuspadowym.

Dzwonnica w Pyrniku

Dzwonnica wiejska o szkieletowej konstrukcji wypełnionej cegłą, wieńczy ją drewniana latarnia z przeźroczami, całość nakrywa dach namiotowy kryty gontem. Konstrukcja wzniesiona w 1796 r.

Kościół w Pyrniku

Kościół pw. Wniebowzięcia Najświętszej Maryi Panny, wzniesiony w 1909 roku w stylu neogotyckim. W sierpniu 2001 roku poświęcono nowo wybudowaną przykościelną dzwonicę. Pomimo, iż nie jest wpisany do rejestru zabytków, zasługuje na to aby go zobaczyć.

Kościół parafialny pw. Nawiedzenia Najświętszej Marii Panny w Klenicy

Wzmianka o pierwszym, drewnianym kościele w Klenicy, należącej wówczas do diecezji poznańskiej, pochodzi z 1424 r. Obecny kościół zbudowano w 1793 roku w stylu klasycystycznym. W połowie XIX w. został przebudowany i powiększony. Jest to trzynawowa, halowa świątynia na rzucie wydłużonego prostokąta z pięciobocznym prezbiterium od południa i wieżą od północy. Dach nawy trójspadowy, wieża kryta hełmem dzwonowatym. Wnętrze przykryte stropem z kasetonami, wspartym przez 18 kolumn między nawowych. Kościół otacza mur przy którym stoi figura św. Jana Nepomucena z 1874 roku. Uważana za cudowną gotycka figurka Matki Bożej (tzw. „Matka Boska Klenicka”) przeniesiona została na koniec XVIII w. z Klenicy do Otynia.

Pałac w Klenicy

Pałac eklektyczny, zbudowany przez Antoniego Radziwiłła w 1884 roku, zwany pałacem myśliwskim. Dwukondygnacyjny, składający się z korpusu głównego mieszczącego apartamenty oraz przylegającego do niego skrzydła zachodniego, mieszczącego w przyziemiu mieszkania dla służby, a na piętrze salę myśliwską. Dzisiejsza bryła pałacu uformowana została w 1905 r. podczas przebudowy dokonanej za czasów księżnej Marii Doroty Radziwiłł. Wnętrze pałacu przystosowane zostało do potrzeby przyjeżdżającego na polowania księcia Radziwiłła. W pałacu dzieciństwo spędzał Stanisław Wilhelm Radziwiłł, późniejszy adiutant Marszałka Józefa Piłsudskiego. Poza apartamentami i pokojami dla służby, w obiekcie mieściło się mieszkanie dla zarządcy majątku, pomieszczenia biurowe oraz archiwum majątku.

W okresie powojennym dzieciństwo w pałacu spędziła Olga Tokarczuk, laureatka Literackiej Nagrody Nobla w roku 2019, co znalazło odbicie w jej literaturze.

Dom gościnny Jezuitów (dwór) w Klenicy

Dwór zwany domem gościnnym usytuowany jest w południowo-zachodniej części wsi i należy do zespołu pałacowo-folwarczno-parkowego. W 1680 roku jezuita zbudowali pierwszy dom gościnny. Budynek spłonął w pożarze 18 kwietnia 1690 r. W latach 1690-1692 jezuita wzniesli nowe budynki gospodarcze, a w 1693 r. postawili nowy dom gościnny. W pierwszej połowie XIX wieku obiekt przebudowano, wydzielając nowe pomieszczenia, zmieniając układ wnętrza i dachu. Zlikwidowano czterospadową konstrukcję dachu na rzecz dwuspadowej.

Nad portalem drzwiowym znajduje się kamienna tablica z herbem księżnej Doroty de Talleyrand-Perigord, na elewacji południowej – zegar słoneczny wykonany w technice sgraffito.

Pałac w Belczu

Obiekt powstał w latach 1919-1920, a jego budowniczym jest ówczesny właściciel Belcza, Carl Berg. Obecnie znajduje się w nim Dom Pomocy Społecznej.

Śródlądowe wydmy zwane potocznie „**Górkami Piaskowymi**” to jedna z atrakcji przyciągająca turystów. Powstały prawdopodobnie ok. 10 tys. lat temu, kiedy wody topniejącego lodowca wypełniły dawne obniżenia terenu, niosząc piasek. Po osuszeniu, na skutek działania wiatru, ukształtowały się wydmy, przybierając kształt paraboliczny.

Prom – niespotykaną atrakcją stanowi znajdująca się w miejscowości Przewóz przeprawa promowa, która umożliwia przedostanie się na drugą stronę Odry.

Pomnik przyrody – skupienie drzew o unikatowym pokroju tzw. „**Wiekowa Sośnina**”. Drzewa rosną w kompleksie śródpolnym przylegającym do drogi powiatowej Bojadła-Belcze. Jest to skupienie sosen o powierzchni 3,41 ha.

Pomnik przyrody – skupienie drzew o unikatowym pokroju tzw. „**Tańczące Sosny**”. Skupienie sosen o powierzchni 3 ha, rosnących w zwartym kompleksie leśnym około 100 m drogi Belcze – Siadcza.

Stan zachowania większości obiektów zabytkowych jest zły. W tym kontekście jednak istotna jest informacja, że od 2014 roku pałacem w Bojadłach oraz promocją zabytków lokalnych zajmuje się Fundacja Pałac Bojadła, która stopniowo rewitalizuje obiekt. Fundacja udostępnia pałac turystom i mieszkańcom, organizując różnego rodzaju spotkania, dni otwarte, koncerty, wystawy, warsztaty (średnio 2 500 turystów rocznie). W roku 2019 fundacja otrzymała unijną dotację w wysokości 2 mln zł na realizację projektu „Rewitalizacja pałacu w Bojadłach wraz z przeznaczeniem na cele kulturowe” ze środków Europejskiego Funduszu Rozwoju Regionalnego w ramach Regionalnego Programu Operacyjnego – Lubuskie 2020, Oś Priorytetowa 4. „Środowisko i kultura”, Działanie 4.4 „Zasoby kultury i dziedzictwa kulturowego”, Poddziałanie 4.4.1 „Zasoby kultury i dziedzictwa kulturowego – projekty realizowane poza formułą ZIT.

Warto dodać, że w Gminie jest ponad 300 obiektów wpisanych do Gminnej Ewidencji Zabytków, w tym układ urbanistyczny wsi Bojadła zachowany od XVIII wieku.

1.4. Potencjał turystyczny

Wysoka jakość wojewódzkiego kapitału przyrodniczego w połączeniu z zasobami dziedzictwa kulturowego mogą stanowić solidny fundament atrakcyjnej oferty turystyczno-wypoczynkowej i rekreacyjnej Gminy Bojadła. Podobnie jednak jak w całym regionie lubuskim, ten sektor gospodarki jest jednak ciągle słabo rozwinięty, a barierą wydaje się niewystarczający stopień rozwoju infrastruktury turystycznej, będącej elementem kapitału materialnego.

Potencjał turystyczny Gminy stanowią wysokiej klasy zabytki o dużym znaczeniu historycznym i architektonicznym (np. Pałac w Bojadłach - jeden z niewielu zachowanych w Polsce zabytków w stylu wyrafinowanego rokoka fryderycjańskiego ze sztukaterią wybitnego śląskiego sztukatora Dominicus Mercka, Pałac Radziwiłłów w Klenicy – miejsce, w którym dzieciństwo spędzali Stanisław Wilhelm Radziwiłł – adiutant Marszałka Piłsudskiego oraz Olga Tokarczuk – laureatka Literackiej Nagrody Nobla, która wielokrotnie w swych utworach opisywała lata spędzone w klenickim pałacu). Potencjał ten wzmacnia sąsiedztwo gmin, w których znajdują się unikatowe w skali kraju obiekty zabytkowe (pałac w Zaborze z „Salą kryształową” – przykładem sztuki rokokowej sztukaterii, XIX – wieczny pałac w Trzebiechowie, wybudowany w stylu rezydencji francuskich; Sanatorium, którego wnętrza projektował mistrz secesji Henry van de Velde – jest to jedyna tak kompleksowa realizacja słynnego artysty w Polsce oraz kościół projektu Karla Schinkla, twórcy Altes Museum w Berlinie).

Dużym bodźcem do rozwoju turystyki w Bojadłach może być rewitalizacja pałacu Bojadła realizowana ze środków Europejskiego Funduszu Rozwoju Regionalnego w ramach Regionalnego Programu Operacyjnego – Lubuskie 2020, Oś Priorytetowa 4 „Środowisko i kultura”, Działanie 4.4 „Zasoby kultury i dziedzictwa kulturowego”, Poddziałanie 4.4.1 „Zasoby kultury i dziedzictwa kulturowego – projekty realizowane poza formułą ZIT w ramach projektu pn. „Rewitalizacja Pałacu w Bojadłach wraz z adaptacją na cele kulturowe”. Organizacja od roku 2014 prowadzi prace renowacyjne obiektu, udostępniając go turystom i społeczności lokalnej, organizując różnego rodzaju spotkania, dni otwarte, koncerty, wystawy, warsztaty. Rocznie obiekt odwiedza średnio 2500 (dane Fundacji Pałac Bojadła). Wg wywiadów i ankiet prowadzonych przez Fundację z osobami odwiedzającymi pałac, 90% z nich deklaruje chęć zwiedzenia innych atrakcji turystycznych Gminy. Potencjał turystyczny w tym zakresie wzmocniony jest utworzeniem w roku 2019 w pałacu w Bojadłach bazy gastronomicznej.

Fundacja prowadzi również liczne działania edukacyjno-popularyzatorskie promujące lokalne dziedzictwo kulturowe. Jednym z nich jest wytyczenie i oznakowanie szlaku kulturowo-turystycznego pn. „Pałace i parki Środkowego Nadodrza”, którego punktem centralnym jest pałac w Bojadłach. Szlak ten realizowany jest przy współpracy Fundacji Pałac Bojadła z Ministerstwem Kultury i Dziedzictwa Narodowego (dotacja na lata 2018-2020 w ramach programu „Kultura cyfrowa”), Lubuskim Wojewódzkim Konserwatorem Zabytków, Archiwum Państwowym w Zielonej Górze oraz Zarządem Województwa Lubuskiego (łączna dotychczasowa wartość projektu ponad 300 000 zł). Zasadniczymi celami projektu są:

- promocja lubuskiego dziedzictwa kulturowego jako regionalnej atrakcji turystycznej i krajoznawczej, szczególnie w postaci szlaku kulturowo-turystycznego, wytyczonego w oparciu o zabytki architektury rezydencjonalnej;
- upowszechnianie wiedzy o zabytkach województwa lubuskiego, ze szczególnym uwzględnieniem zabytków architektury rezydencjonalnej regionu Środkowego Nadodrza;
- dokumentowanie stanu zachowania wybranych lubuskich obiektów oraz promowanie dobrych praktyk i osiągnięć w zakresie opieki nad nimi.

W ramach projektu wykonywane są sukcesywnie przez historyków sztuki szczegółowe opracowania historyczno-artystyczne zabytkowych obiektów rezydencjonalnych województwa lubuskiego, publikowane na stronie internetowej www.palaceiparki.pl. Na podstawie tychże opracowań powstają darmowe audioprzewodniki, dostępne za pośrednictwem strony internetowej www.palaceiparki.pl oraz na tablicach ulokowanych przy zabytkowych założeniach pałacowo-parkowych. Krótkie, kilkuminutowe opowieści o pałacach dostępne są w trzech wersjach językowych (polskiej, niemieckiej i angielskiej) oraz w audiodeskrypcji (dotąd tablice z audioprzewodnikami ustawiono przy pałacu w Bojadłach i Klenicy, w gminach sąsiednich – w Zaborze, Trzebiechowie).

Zespoły pałacowo-parkowe, mimo swych oczywistych walorów, są najbardziej niedoinwestowanym fragmentem tkanki zabytkowej Ziemi Lubuskiej. Większość z nich nie jest dostępna do zwiedzania a założenia parkowe są nieczytelne. Powojenne zaniedbania, wynikające z polityki władz komunistycznych, powinny zostać ostatecznie naprawione, tym bardziej, że utrzymywanie istniejącego stanu będzie skutkowało nieodwracalnymi zniszczeniami. Odczuwalny jest również brak szerszej informacji historycznej i turystycznej na temat historii obiektów. Tymczasem większość zabytków objętych projektem ma historię związaną zarówno z Niemcami, Prusami, jak i Rzeczpospolitą. Na uwagę zasługuje

odnotowanie epizodu historii polsko-saskiej, kiedy ziemie lubuskiego znalazły się pod „wspólną koroną” Wettynów. Historia znakomitych europejskich rodów pogranicza (Kottwitzów, Unruhów, Schonachów, Talleyrandów, von Reussów) nadaje projektowi europejskiego charakteru.

Obiekty objęte projektem stanowią kompleks o znaczących walorach turystycznych, szczególnie ciekawy, bo wzmocniony położeniem na szlaku Środkowej Odry oraz na obszarze ponownego ożywiania regionalnych tradycji winiarskich, w oparciu o które wyznaczono Lubuski Szlak Wina i Miodu. Województwo lubuskie to tradycyjny obszar uprawy winorośli - jeszcze w początkach XX wieku winnice zajmowały w okolicach Zielonej Góry obszar 2500 hektarów. Były one również częścią założeń pałacowych (m.in. wzgórze zamkowe w Siedlisku pokryte było winoroślą). Odbudowujące się winnice lubuskie potrzebują szlachetnej oprawy w postaci infrastruktury zabytkowej, kojarzącej się z wyższą kulturą, takich jak istniejące zespoły pałacowo-parkowe.

Realizowana budowa mostu przez Odrę spowoduje, że zmniejszy się odległość m.in. do lokalnych winnic oraz największej winnicy w Polsce (własność Zarządu Województwa Lubuskiego, to była jedna z największych inwestycji województwa, komplementarna z budową mostu). Trzeba zauważyć, że enoturystyka to najdynamiczniej rozwijająca się branża turystyczna województwa. Ogromnym zainteresowaniem turystów cieszą się w szczególności winnice: Miłosz w Łazie czy Centrum Winiarstwa w Zaborze (kilka kilometrów od Bojadła). Skrócenie odległości do Zielonej Góry przez budowę mostu spowoduje, że miejscowości leżące w promieniu kilkunastu kilometrów od staną się atrakcyjnym miejscem np. dla zielonogórczan na weekendową wycieczkę, a ich znaczenie będzie rosnąć w kontekście prac nad rozwojem sieci ścieżek rowerowych (przykład Zatonia czy Ochli) oraz ze zmianą nawyków ludzi, którzy (po pandemii COVID-19) starają się coraz aktywniej spędzać czas i zaczynają doceniać wartość dobrej jakości oferty turystycznej blisko domu.

Istotnym potencjałem turystycznym Gminy jest położenie wzdłuż rzeki Odry (to teren o nieprzeciętnych walorach krajobrazowych) oraz niski stopień przekształcenia środowiska przyrodniczego. Potencjał ten jest w zasadzie niewykorzystywany. Ponadto modernizacja drogi wojewódzkiej 282 prowadzącej m.in. do Sławy położonej nad Jeziorem Sławskim (12 km od Bojadła) – jednej z miejscowości lubuskiego o największym zainteresowaniu turystów potencjalnie może wzmocnić zainteresowanie turystyczne walorami Gminy Bojadła. Ogromne znaczenie dla ruchu turystycznego jest również położenie w odległości ok. 30 km portu lotniczego w Babimoście, oferującego połączenia międzynarodowe (czas przelotu Babimost – Warszawa ok. 40 minut).

1.5. Wnioski z diagnozy sytuacji przestrzennej

- Gmina Bojadła zaliczana jest do gmin wiejskich o umiarkowanej funkcji rolniczej;
- Najważniejszymi ośrodkami Gminy Bojadła są wsie: Bojadła i Klenica, skupiające ponad połowę jej mieszkańców;
- Warunki komunikacyjne i połączenia drogowe Gminy są przeciętne. Odległość od ważniejszych ośrodków miejskich wynosi 19 km – Sulechów, 43 km – Zielona Góra, 30 km – Nowa Sól. Gmina nie posiada linii kolejowej ani transportu publicznego;
- Wzmocnienie powiązań Gminy Bojadła z Zieloną Górą i jej obszarem funkcjonalnym nastąpi dzięki wybudowaniu mostu na Odrze w Milsku, gdzie obecnie funkcjonuje przeprawa promowa. Inwestycja stanowić będzie istotny motor napędowy rozwoju społeczno-gospodarczego Gminy;
- Studium uwarunkowań i kierunków zagospodarowania przestrzennego Gminy Bojadła zostało przyjęte dnia 21 września 2000 roku, co należy uznać za dokument nieaktualny;
- Na obszarze Gminy obowiązują ustalenia 2 miejscowych planów zagospodarowania przestrzennego, które obejmują obszar o powierzchni 24,5 ha, co stanowi około 0,24% terenu Gminy. Utrudnia to racjonalną politykę przestrzenną i rodzi możliwość przypadkowych i rozproszonych lokalizacji inwestycji, niekoniecznie zgodnych z ładem przestrzennym;

- W latach 2014-2018 wydano łącznie 90 decyzji, w tym 64 decyzji o warunkach zabudowy. Świadczy to o niskim ruchu inwestycyjnym w Gminie. Najwięcej decyzji wydano w miejscowości Bojadła i Klenica (łącznie 75, co stanowiło 83% decyzji);
- Wysoka jakość wojewódzkiego kapitału przyrodniczego w połączeniu z zasobami dziedzictwa kulturowego mogą stanowić solidny fundament atrakcyjnej oferty turystyczno-wypoczynkowej i rekreacyjnej Gminy Bojadła;
- Potencjał turystyczny Gminy stanowią wysokiej klasy zabytki o dużym znaczeniu historycznym i architektonicznym (np. Pałac w Bojadłach, Pałac Radziwiłłów w Klenicy). Zespoły pałacowo-parkowe, mimo swych oczywistych walorów, są najbardziej niedoinwestowanym fragmentem tkanki zabytkowej Ziemi Lubuskiej. Większość z nich nie jest dostępna do zwiedzania a założenia parkowe są nieczytelne. Powojenne zaniedbania, wynikające z polityki władz komunistycznych, powinny zostać ostatecznie naprawione, tym bardziej, że utrzymywanie istniejącego stanu będzie skutkowało nieodwracalnymi zniszczeniami. Odczuwalny jest również brak szerszej informacji historycznej i turystycznej na temat historii obiektów.
- Istotnym potencjałem turystycznym Gminy jest położenie wzdłuż rzeki Odry (to teren o nieprzeciętnych walorach krajobrazowych) oraz niski stopień przekształcenia środowiska przyrodniczego. Do najważniejszych atrakcji przyrodniczych Gminy zalicza się śródlądowe wydmy zwane potocznie „Górkami Piaszkowymi”, czy pomniki przyrody: „Wiekowa Sośnina” i „Tańczące Sosny”.

SYTUACJA GOSPODARCZA

1.6. Gospodarka lokalna i rynek pracy

Według danych GUS w 2018 roku zarejestrowanych w REGON było 225 podmiotów gospodarczych, co stanowiło 3,1% podmiotów w powiecie zielonogórskim (po Gminie Trzebiechów najmniej w powiecie). Należy zwrócić uwagę, że liczba ta rośnie. Na przestrzeni lat 2014-2018 liczba podmiotów gospodarczych zwiększyła się o 28. W Gminie Trzebiechów tendencja ta była odwrotna.

Podmioty gospodarcze funkcjonujące na terenie Gminy to przede wszystkim małe i nieliczne średnie zakłady. Do wiodących branż w Gminie zaliczyć można usługi budowlane, transportowe, przedsiębiorstwa wielobranżowe i handlowe. Z większych firm, które funkcjonują na terenie Gminy wymienić należy Zakład Drzewny w Klenicy wykonujący usługi w zakresie produkcji różnych elementów z drewna liściastego oraz „RENI” i „SYLWER” w Belczu produkujący m.in. altany, pawilony i inne elementy ogrodowe z drewna.

Tabela 4. Zmiany liczby podmiotów gospodarczych w powiecie zielonogórskim w latach 2014-2018

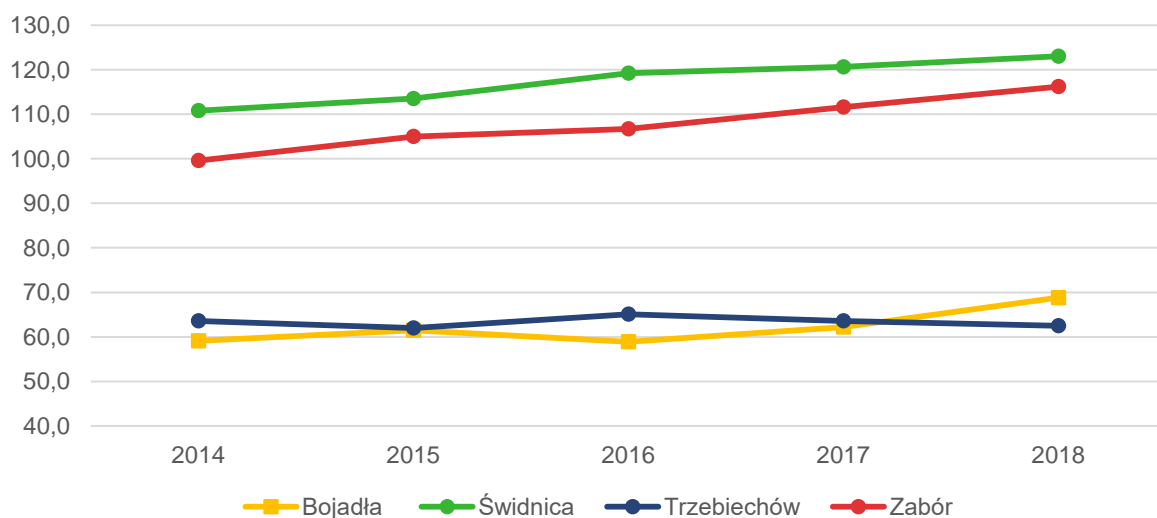
JST	2014		2018		zmiana liczby zarejestrowanych podmiotów w okresie 2014-2018
	liczba zarejestrowanych podmiotów w REGON	odsetek w powiecie	liczba zarejestrowanych podmiotów w REGON	odsetek w powiecie	
Babimost	521	5,7%	537	7,4%	16
Bojadła	197	2,2%	225	3,1%	28
Czerwieńsk	741	8,1%	847	11,7%	106
Kargowa	533	5,8%	600	8,3%	67
Nowogród Bobrzański	698	7,6%	747	10,3%	49
Sulechów	2 663	29,1%	2 745	38,0%	82
Świdnica	714	7,8%	814	11,3%	100

Trzebiechów	217	2,4%	214	3,0%	-3
Zabór	401	4,4%	497	6,9%	96

Źródło: opracowanie własne na podstawie danych GUS.

Uszczegółowieniem informacji o poziomie rozwoju przedsiębiorczości jest analiza liczby nowo zarejestrowanych podmiotów w REGON w przeliczeniu na 1 tys. mieszkańców. W analizowanym okresie na tle innych gmin wiejskich w powiecie zielonogórskim, wskaźnik ten był na niskim poziomie, choć stopniowo wzrastał. W 2018 roku wynosił on 68,8 podmiotów na 1 tys. mieszkańców i był on o 54,2 niższy niż w Gminie Świdnica i o 6,3 wyższy niż w Gminie Trzebiechów, które uzyskały wartości skrajne. Na tle powiatu i województwa, wskaźnik przedsiębiorczości był również dość niski. W 2018 roku dla powiatu zielonogórskiego wynosił on 95,4 podmioty na 1 tys. mieszkańców, a dla województwa był na poziomie 111,7.

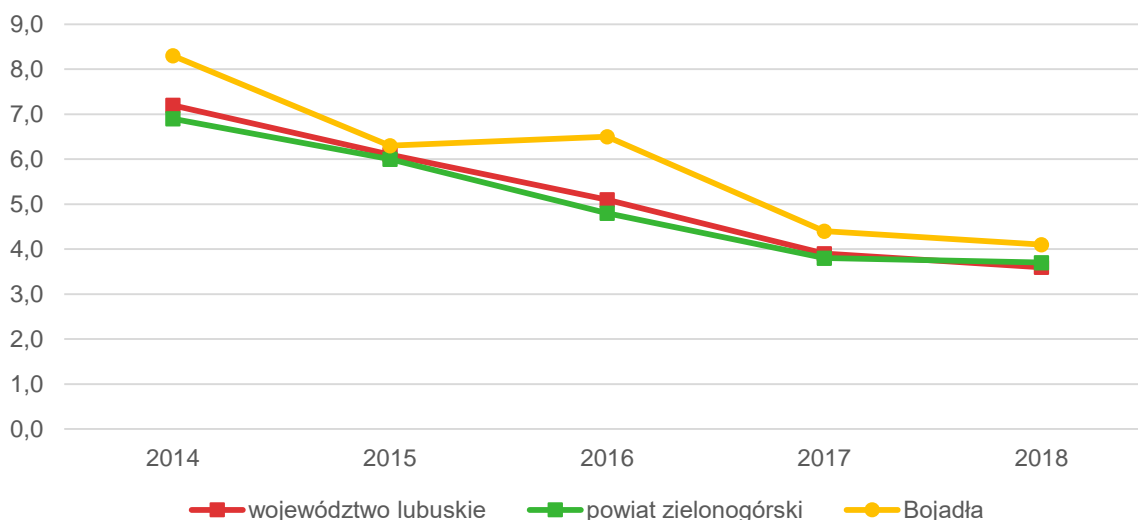
Ryc. 2. Liczba podmiotów zarejestrowanych w REGON w przeliczeniu na 1000 mieszkańców w gminach wiejskich powiatu zielonogórskiego



Źródło: opracowanie własne na podstawie danych GUS.

Porównując udział bezrobotnych zarejestrowanych w liczbie ludności w wieku produkcyjnym na tle powiatu i województwa wskazać należy, że wskaźnik ten jest na wyższym poziomie, choć maleje, co jest tendencją korzystną. W 2018 roku dla Gminy Bojadła wynosił 4,1%, dla powiatu zielonogórskiego 3,7%, a dla województwa lubuskiego 3,6%.

Ryc. 3. Udział bezrobotnych zarejestrowanych w liczbie ludności w wieku produkcyjnym w Gminie Bojadła na tle powiatu i województwa



Źródło: opracowanie własne na podstawie danych GUS.

1.7. Infrastruktura i środowisko

Infrastruktura drogowa

Gminę Bojadła przecinają dwie drogi wojewódzkie: 282 i 278, w miejscowościach Przewóz, Bojadła, Kartno, Klenica i Wirówek. Najbliższa autostrada A2 wraz z najbliższym węzłem Jordanowo znajduje się w odległości 50 km od Gminy, a najbliższa droga ekspresowa – S3 w odległości 20 km.

Całkowita długość dróg gminnych w 2020 roku wynosiła 10,70 km. Powiatowe drogi na terenie gminy w większości są w bardzo złym stanie technicznym. Wśród najpilniejszych inwestycji w zakresie budowy dróg wyróżnia się remont dróg gminnych: Sosnówka-Pólko i Bełcze-Susłów oraz pozostałych dróg gruntowych, a także droga powiatowa Bełcze-Siadcza.

Przy drogach wojewódzkich oraz częściowo przy drogach powiatowych zlokalizowane są chodniki. Najpilniejsze inwestycje w zakresie ich budowy to chodnik w Młynkowie oraz przedłużenie chodników w Bojadłach na ul. Kolejowej, wzdłuż dróg podlegających pod Powiatowy Zarząd Dróg.

Liczba parkingów oraz ilość oświetlenia ulicznego na stan w 2020 roku jest wystarczająca. Konieczna jest natomiast budowa ścieżek rowerowych, zwłaszcza na odcinakach Bojadła-Kartno-Konotop, Bojadła-Przewóz i Bojadła-Klenica.

Największym zagrożeniem związanym z infrastrukturą drogową na terenie Gminy Bojadła jest transport ciężarowy m.in. drewna z okolicznych lasów po nawierzchniach, które nie są do tego przystosowane i powodują dalszą degradację i obniżanie stanu dróg oraz zagrożenia dla bezpieczeństwa.

Urządzenia sieciowe

Na terenie Gminy Bojadła znajduje się oczyszczalnia ścieków, do której podłączona jest sieć kanalizacyjna z miejscowości Bojadła i Klenica. Przepustowość oczyszczalni ścieków jest wystarczająca i zabezpiecza potrzeby mieszkańców. W 2019 roku łączna długość sieci kanalizacyjnej na terenie Gminy wynosiła 30,5 km i było do niej podłączonych 476 gospodarstw (70% mieszkańców Gminy). Pozostałe miejscowości wyposażone były w przydomowe oczyszczalnie ścieków (łącznie 19 na terenie Gminy) oraz zbiorniki bezodpływowe. Mieszkańcy, którzy nie posiadają dostępu do kanalizacji, mogą uzyskać dotację do budowy przydomowych oczyszczalni ścieków.

W 2019 roku na terenie Gminy funkcjonowały 3 stacje uzdatniania wody oraz 3 ujęcia wody pitnej zlokalizowane w miejscowościach Bojadła, Pyrnik i Bełcze. Oprócz tego znajdowały się tam również: nieczynne ujęcie wody w Młynkowie oraz nieczynna stacja uzdatniania wody. Całkowita długość sieci wodociągowej wynosiła 53,3 km i zapatrywały w wodę 889 odbiorców w miejscowościach: Bojadła (15,8 km), Klenica (22,1 km), Kartno (1,5 km), Przewóz (3 km), Pyrnik (5,4 km), Młynkowo (1,5 km), Wirówek (1,5 km) i Bełcze (2,5 km). W 2019 roku dostęp do sieci wodociągowej posiadało 93,48% mieszkańców.

W związku z dużym zainteresowaniem mieszkańców podłączeniem do sieci gazowej, Gmina zawarła porozumienie z Polską Spółką Gazownictwa dotyczące zaprojektowania oraz budowy sieci gazowej w miejscowości Bojadła, a następnie w Klenicy. W roku 2020 około 2% gospodarstw na ul. Kolejowej w Bojadłach miało dostęp do sieci gazowej, planowana była dalsza rozbudowa.

Dostawcą Internetu na terenie Gminy jest Orange, a hotspot znajduje się w Gminnym Ośrodku Kultury. Wykluczenie cyfrowe nie występuje, jednak Gmina nie ma dostępu do szerokopasmowego Internetu.

Gospodarka odpadami

Gmina Bojadła należy do Związku Międzygminnego „Eko-Przyszłość” zlokalizowanego w Nowej Soli. Opłata za odbiór odpadów z nieruchomości zamieszkałych wynosi 15 zł miesięcznie od każdego mieszkańca za odpady zbierane w sposób selektywny oraz 30 zł za odpady zmieszane.

Harmonogram odbioru odpadów komunalnych podzielony został na 3 obszary. Gmina Bojadła należy do obszaru I, razem z gminami: Kargowa, Kolsko, Otyń, Siedlisko, Nowa Sól oraz miasta Nowa Sól i obsługiwana jest przez spółkę Grupy PreZero z oddziałem w Kielczu. Z posesji jednorodzinnych i niezamieszkałych odpady zmieszane i biodegradowalne odbierane są co 2 tygodnie, natomiast odpady zbierane selektywnie – raz w miesiącu. Z posesji wielolokalowych odpady niesegregowane i biodegradowalne odbierane są raz w tygodniu, a odpady segregowane co 2-gi tydzień.

Analiza stanu gospodarki odpadami komunalnymi pochodzącymi z gmin zrzeszonych Związkiem Międzygminnym „Eko-Przyszłość” z 2018 roku wykazała, że ilości odpadów zbieranych przez Związek osiągnęły wszystkie wymagane poziomy:

- poziom ograniczenia masy odpadów komunalnych ulegających biodegradacji kierowanych do składowania – 0% (wymagane max. 40%),
- poziom recyklingu, przygotowania do ponownego użycia odpadków należących do frakcji papieru, metalu, tworzyw sztucznych i szkła – 44,4% (wymagane min. 30%),
- poziom recyklingu, przygotowania do ponownego użycia i odzysku innymi metodami odpadów innych niż niebezpieczne odpadów budowlanych i rozbiórkowych – 98,70% (wymagane min. 50%).

Na terenie Gminy działa PSZOK znajdujący się na terenie oczyszczalni ścieków przy ul. Sulechowskiej w miejscowości Bojadła, który umożliwia bezpłatne pozbycie się odpadów problemowych, powstających w gospodarstwach domowych w sposób bezpieczny dla środowiska oraz zdrowia ludzi. Wskazać należy, że nie występuje problem dzikich wysypisk.

Pozostała działalność w zakresie ochrony środowiska

Gmina Bojadła bierze udział w programie usuwania wyrobów azbestowych ogłoszonym przez Wojewódzki Fundusz Ochrony Środowiska i Gospodarki Wodnej w Zielonej Górze. W 2019 roku Gmina złożyła też wniosek o przystąpienie do programu „Usuwanie folii rolniczych i innych odpadków pochodzących z działalności rolniczej”.

W latach 2014-2019 wydanych zostało 17 decyzji o środowiskowych uwarunkowaniach, przy czym najwięcej w roku 2019. Wśród najważniejszych inwestycji wyróżnia się:

- budowę stałego PSZOK,
- wydobycie kopalin-piasków metodą odkrywkową ze złoża piasku „Pyrnik”,
- budowę mostu przez rzekę Odrę wraz z budową nowego przebiegu drogi wojewódzkiej nr 282,
- zagospodarowanie poscaleniowe w celu przebudowy dróg transportu publicznego,
- przebudowa drogi wojewódzkiej nr 278 relacji Sulechów-Konotop, Stare Strącze-Wschowa,
- budowa stacji paliw i myjni samochodowej z infrastrukturą towarzyszącą,
- budowa stacji regazyfikacji LNG Q=125 m³/h wraz z układem redukcyjno-pomiarowym,
- budowa sieci wodociągowej wraz z zbiornikiem i przepompownią wody dla zapewnienia wody mieszkańcom wsi Pyrnik i Młynkowo,
- uruchomienie precyzyjnego rozbioru tuszek drobiowych na elementy niedostępne w rozbiore zasadniczym wraz z uszlachetnieniem i konfekcjonowaniem produktu, wykorzystaniem urządzeń wpływających na ochronę klimatu.

Tabela 5. Liczba decyzji o środowiskowych uwarunkowaniach wydanych w latach 2014-2019

	2014	2015	2016	2017	2018	2019
Decyzje o środowiskowych uwarunkowaniach	3	1	1	4	2	6

Źródło: opracowanie własne.

Zgodnie z założeniami wynikającymi z Strategii Rozwoju Województwa Lubuskiego 2030 Gmina Bojadła z racji położenia na obszarze województwa lubuskiego ma dobre warunki do wykorzystywania odnawialnych źródeł energii, a w szczególności energii wiatrowej, biomasy oraz biogazu.

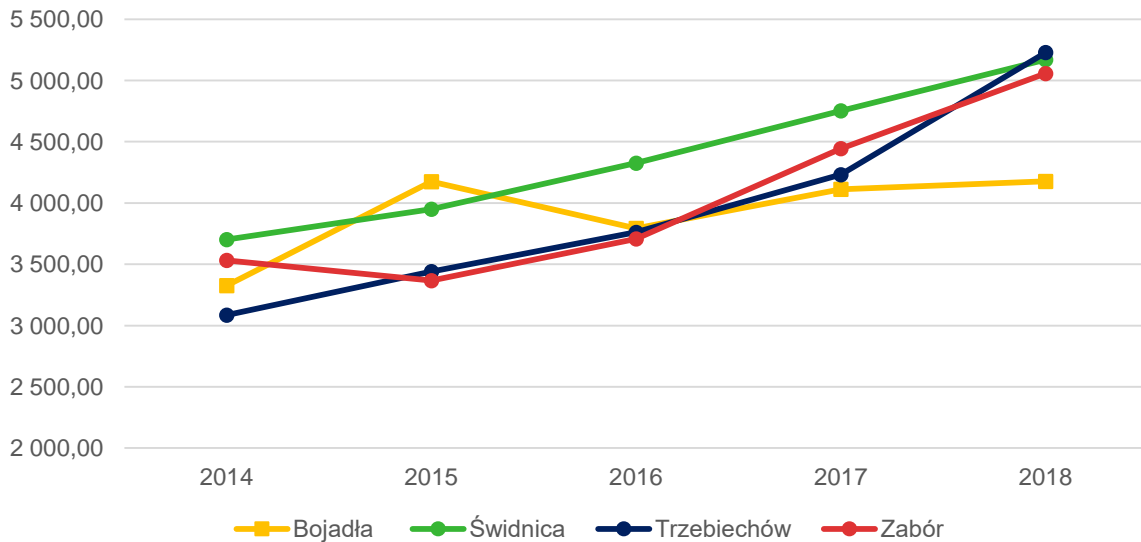
1.8. Stan finansów samorządowych

Wykonanie budżetu

W latach 2015-2019 dochody Gminy Bojadła ulegały znacznym wahaniom. W 2015 roku kształtowały się na poziomie 13,9 mln zł, a w 2016 roku spadły o 1,4 mln zł. W kolejnych latach nastąpił ich sukcesywny wzrost. Miał na to wpływ przede wszystkim poziom uzyskiwanych dotacji i środków przeznaczanych na inwestycje. Największe z nich wystąpiły w 2015 i 2019 roku (kolejno 2,5 mln zł oraz 1,2 mln zł). Z kolei dochody bieżące corocznie się zwiększały z poziomu 11 mln zł w 2015 roku do 15 mln zł w 2019 roku. Największy wzrost nastąpił w 2017 i 2019 roku na skutek znacznego wzrostu dotacji na cele bieżące. Wówczas dochody zwiększyły się o ponad 1 mln zł w porównaniu z rokiem poprzednim.

Przeliczając dochody ogółem na 1 mieszkańca, wynosiły one średnio 3.916,91 zł rocznie, co sytuuje Gminę porównywalnym poziomie w stosunku do średniej powiatu zielonogórskiego. Należy również zauważyć, że dynamika wzrostu dochodów pozostałych gmin wiejskich w powiecie jest większa. W 2018 r. dochód na 1 mieszkańca w Gminie Bojadła wyniósł 4.176,91 zł.

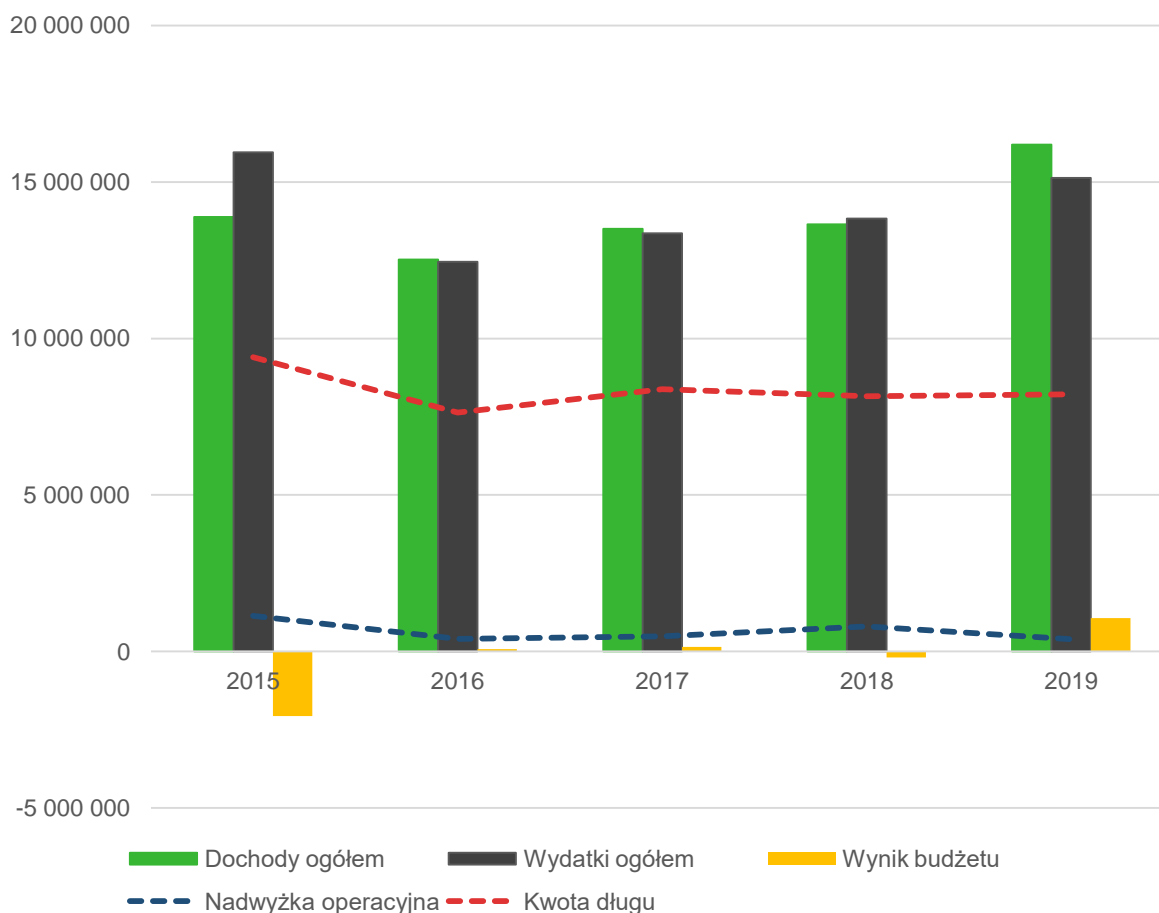
Ryc. 4. Dochody ogółem na 1 mieszkańca w gminach wiejskich powiatu zielonogórskiego



Źródło: opracowanie własne na podstawie danych GUS.

Corocznie wzrastają również wydatki bieżące Gminy. W 2015 roku wydatki bieżące kształtowały się na poziomie 10,2 mln zł i do 2019 roku wzrosły o 4,3 mln zł. Tendencja ta jest zjawiskiem naturalnym, typowym dla gmin w Polsce. Ważne jest jednak, aby wzrost wydatków bieżących był współmierny do wzrostu uzyskiwanych dochodów bieżących. W Gminie Bojadła w latach 2015-2019 dynamika wzrostu dochodów i wydatków bieżących była niestabilna, co skutkowało tym, że poziom uzyskiwanej nadwyżki operacyjnej (różnicy między dochodami a wydatkami bieżącymi) wahał się między 1,1 mln zł a 0,3 mln zł.

Ryc. 5. Wykonanie budżetu Gminy Bojadła w latach 2015-2019



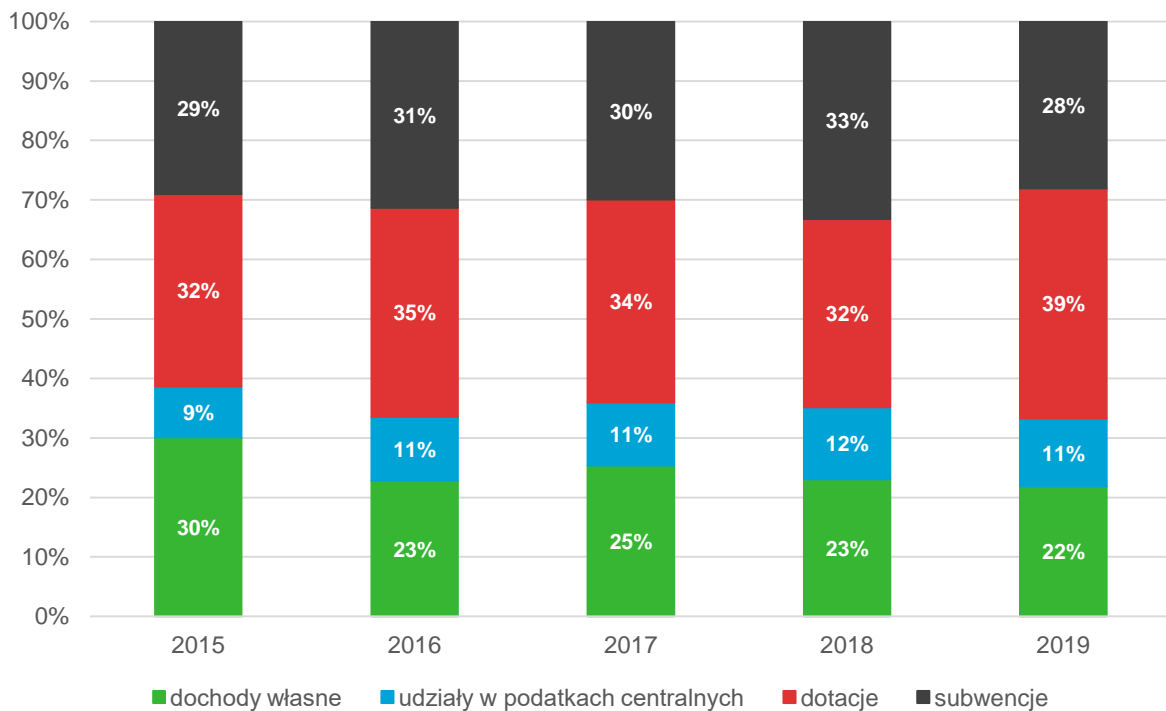
Źródło: opracowanie własne na podstawie sprawozdań budżetowych.

Należy również wspomnieć, że na przestrzeni lat zmniejszał się poziom wydatków majątkowych. W 2015 roku Gmina przeznaczyła ponad 5,7 mln zł na inwestycje, a w 2019 roku wydatki te kształtowały się na poziomie 540 tys. zł. Wysoki poziom wydatków majątkowych skutkowało ujemnym wynikiem budżetowym w 2015 i 2018 roku (kolejno -2,1 mln zł i -186,5 tys. zł). Ponadto na przestrzeni analizowanych lat Gmina corocznie zaciągała kredyty (średnio 1,4 mln zł rocznie). Tym samym kwota długu utrzymywała się średnio na poziomie 8,4 mln zł (około 60% ogólnych dochodów).

Struktura dochodów i wydatków

Wśród dochodów budżetowych najważniejszą rolę odgrywają dochody własne, które decydują o samodzielności finansowej jednostki. Zalicza się do nich przede wszystkim podatki i opłaty lokalne. Jest to o tyle ważne, że w przypadku tej kategorii dochodów gmina posiada kompetencje do wydawania uchwał, dzięki którym może decydować o stawkach podatkowych, wprowadzaniu ulg i zwolnień, umarzaniu należności, a także do przejmowania z nich wpływów. Dzięki dużemu zakresowi swobody w kształtowaniu tych dochodów, jednostka może również oddziaływać na podmioty gospodarcze, które funkcjonują na danym terenie, a przez to stymulować rozwój lokalny.

Ryc. 6. Struktura dochodów Gminy Bojadła w latach 2015-2019



Źródło: opracowanie własne na podstawie sprawozdań budżetowych.

W 2015 roku udział dochodów własnych Gminy w ogólnych dochodach stanowił 30%. W latach 2016-2019 nastąpił jednak ich spadek do poziomu 23%. Było to związane przede wszystkim ze spadkiem dochodów z tyt. podatku od nieruchomości z 1,2 mln zł do 0,5 mln zł. Dodając udziały w podatku PIT i CIT, dochody własne Gminy Bojadła w 2019 roku wynosiły 33%, co znacznie ogranicza możliwość samodzielnego oddziaływania Gminy na kształt i strukturę dochodów, a tym samym możliwość samodzielnego finansowania inwestycji, ponieważ wysokość dochodów w dużym stopniu nie jest bezpośrednio zależna od władz samorządowych.

W zakresie dochodów własnych największe znaczenie mają dochody z tyt. udziału w podatku PIT, generujące w analizowanym okresie średnio 1,5 mln zł rocznie, następnie podatek od nieruchomości – 1,0 mln zł, podatek od środków transportowych – 0,4 mln zł i podatek rolny – 0,3 mln zł. Z kolei wpływy z podatku CIT w analizowanym okresie wynosiły średnio 5,3 tys. zł rocznie, co oznacza, że działalność przedsiębiorstw na terenie Gminy jest niewielka. Co więcej, w 2017 roku dochody z CIT nie wystąpiły.

Należy również mieć na uwadze, że potencjał finansowy Gminy w zakresie podatku od nieruchomości i podatku od środków transportowych jest wyższy. Wynika to z tego, że Gmina stosuje niższe niż maksymalne stawki podatkowe, a także stosuje ulgi i zwolnienia podatkowe. W efekcie w latach 2015-2019 łączna wartość zmniejszenia wpływów z tytułu podatku od nieruchomości wynosiła 1,6 mln zł (średnio 0,3 mln zł rocznie), a z tytułu podatku od środków transportowych 2,9 mln zł (średnio 0,6 mln zł rocznie).

Tabela 6. Dochody podatkowe Gminy Bojadła w latach 2015-2019

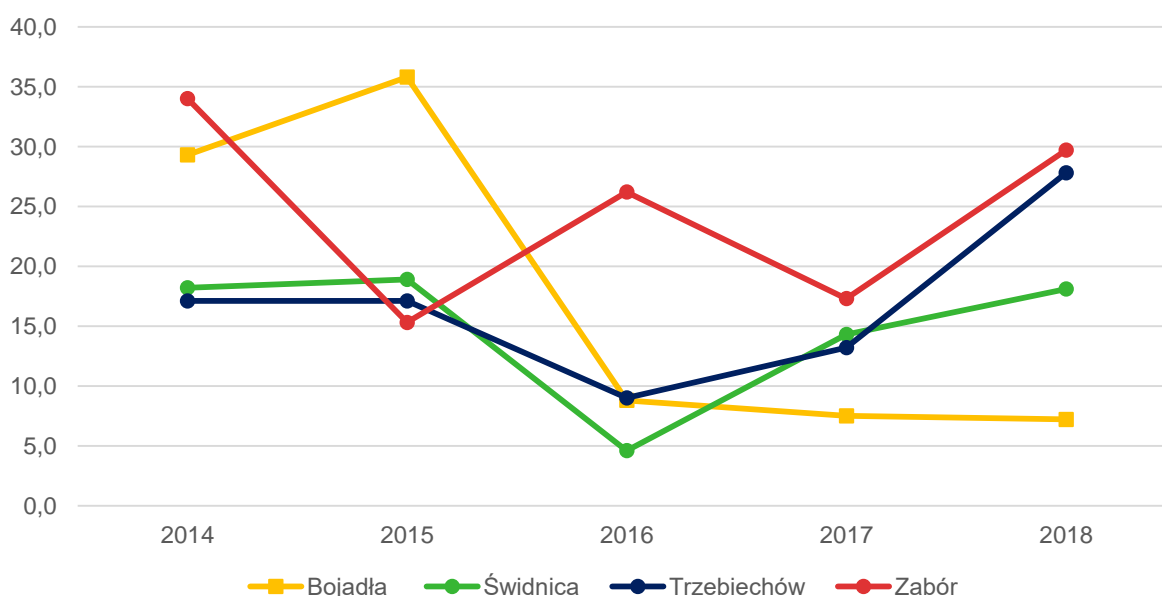
	2015	2016	2017	2018	2019
PIT	1 170 757,00	1 336 959,00	1 427 458,00	1 646 267,00	1 841 412,00
CIT	14 681,38	1 048,27	0,00	3 972,05	6 586,33
podatek rolny	338 195,50	328 318,59	354 818,26	353 993,31	320 130,89

podatek od nieruchomości	1 213 081,86	495 446,97	865 720,00	1 116 683,04	1 229 514,58
podatek leśny	130 421,20	155 558,58	155 687,04	158 795,98	157 389,60
podatek od środków transportowych	278 423,53	325 375,40	353 663,95	393 602,72	440 320,74
karta podatkowa	0,00	0,00	0,00	0,00	0,00
podatek od czynności cywilnoprawnych	33 540,99	71 856,39	94 558,22	90 940,71	96 630,00
wpływy z opłaty skarbowej	7 921,00	10 191,00	13 408,40	11 642,35	14 220,20
wpływy z opłaty eksploatacyjnej	63 798,39	0,00	1 812,89	3 724,26	20 355,03

Źródło: opracowanie własne na podstawie sprawozdań budżetowych.

Z kolei biorąc pod uwagę wydatki, największy ich udział przypadł na w działach: oświata i wychowanie (średnio 30% w latach 2015-2019), rodzina (16%), rolnictwo i łowiectwo (14%), administracja publiczna (12%) i pomoc społeczna (10%).

Ryc. 7. Udział wydatków inwestycyjnych w wydatkach ogółem w gminach wiejskich powiatu zielonogórskiego



Źródło: opracowanie własne na podstawie danych GUS.

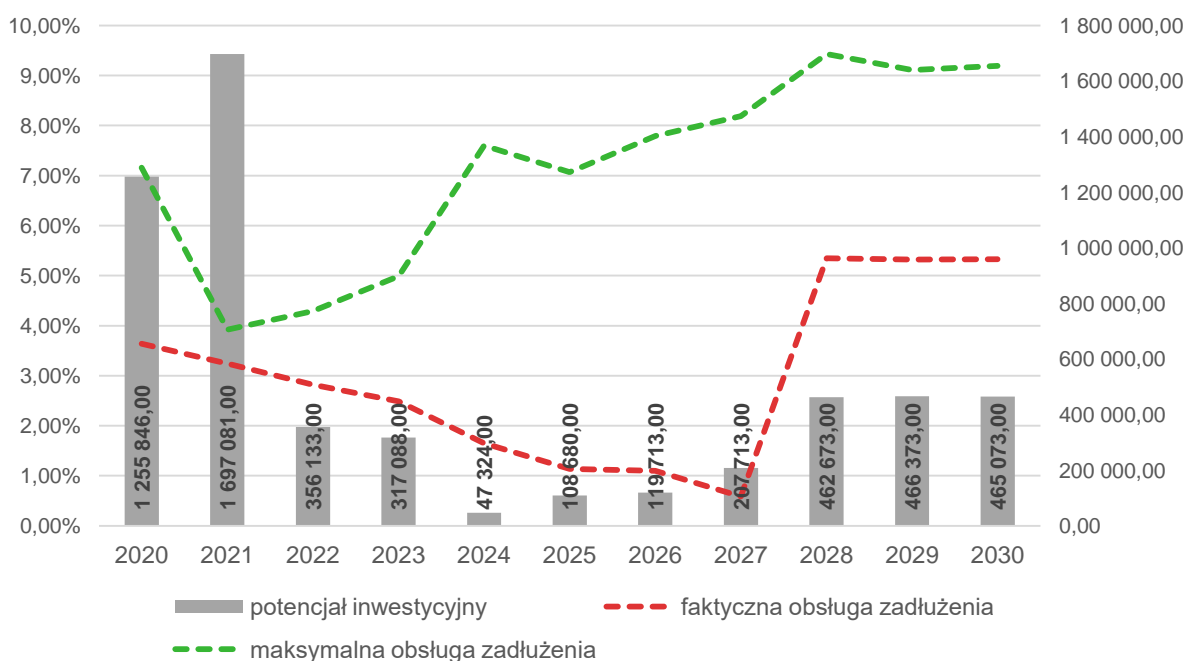
Wydatki inwestycyjne w latach 2015-2019 stanowiły 13% ogólnych wydatków. Był to wynik zbliżony do średniej powiatu. Najwyższy udział wydatków inwestycyjnych wystąpił w 2015 roku i wynosił 36%. Największy wpływ miała na to budowa kanalizacji w m. Klenica o wartości 5,7 mln zł.

Potencjał inwestycyjny

Wykres poniżej przedstawia kształtowanie się wskaźnika obsługi zadłużenia Gminy Bojadła na lata 2020-2030 zgodnie z uchwałą nr XIV/78/2020 Rady Gminy w Bojadłach z dnia 13 marca 2020 roku w sprawie zmian Wieloletniej Prognozy Finansowej Gminy Bojadła na lata 2020-2033. Pozwala on na ocenę możliwości inwestycyjno-kredytowych Gminy w przyszłości.

Zgodnie z art. 243 ustawy o finansach publicznych, dopuszczalna wysokość spłaty zobowiązań JST w danym roku (faktyczna obsługa zadłużenia) nie może przekroczyć indywidualnie liczonego, maksymalnego wskaźnika obsługi zadłużenia. Jak wynika z wykresu, obecny kształt wskaźnika obsługi zadłużenia Gminy Bojadła pozwala na obsługę dodatkowych zobowiązań.

Ryc. 8. Kształtowanie się wskaźnika obsługi zadłużenia Gminy Bojadła na lata 2020-2030



Źródło: opracowanie własne na podstawie uchwały nr XIV/78/2020 Rady Gminy w Bojadłach z dnia 13 marca 2020 r. w sprawie zmian Wieloletniej Prognozy Finansowej Gminy Bojadła na lata 2020-2033.

Dodatkowo na wykresie przedstawiono potencjał inwestycyjny Gminy rozumiany jako suma środków finansowych pozostałych do dyspozycji, po pokryciu wszystkich bieżących kosztów funkcjonowania (wydatków bieżących) oraz spłacie obecnie zaplanowanych rat kapitałowych (rozchodów) w latach 2020-2030. Wynika z niego, że potencjał inwestycyjny w okresie obowiązywania Strategii wyniesie około 4,2 mln zł.

1.9. Wnioski z diagnozy sytuacji gospodarczej

- Podmioty gospodarcze funkcjonujące na terenie Gminy to przede wszystkim małe i nieliczne średnie zakłady. Do wiodących branż w Gminie zaliczyć można usługi budowlane, transportowe, przedsiębiorstwa wielobranżowe i handlowe;
- Udział podmiotów zarejestrowanych w REGON stanowił 3,1% podmiotów w powiecie zielonogórskim i na przestrzeni lat 2014-2018 wzrastał;
- Wskaźnik przedsiębiorczości dla Gminy Bojadła na tle powiatu i województwa był dość niski, choć stopniowo wzrastał;
- Wskaźnik bezrobocia dla Gminy Bojadła na tle powiatu i województwa był wyższy, jednak stopniowo maleje;
- Stan infrastruktury drogowej wymaga remontu i modernizacji. Całkowita długość dróg gminnych w 2020 roku wynosiła 10,70 km. Powiatowe drogi na terenie gminy w większości są w bardzo złym stanie technicznym. Wśród najpilniejszych inwestycji w zakresie budowy dróg wyróżnia się remont dróg gminnych: Sosnówka-Pólko i Bełcze-Susłów oraz pozostałych dróg gruntowych, a także droga powiatowa Bełcze-Siadca;
- W 2019 roku łączna długość sieci kanalizacyjnej na terenie Gminy wynosiła 30,5 km i było do niej podłączonych 476 gospodarstw (70% mieszkańców Gminy). Pozostałe miejscowości wyposażone były w przydomowe oczyszczalnie ścieków (łącznie 19 na terenie Gminy) oraz zbiorniki bezodpływowe. Mieszkańcy, którzy nie posiadają dostępu do kanalizacji, mogą uży-

skąć dotację do budowy przydomowych oczyszczalni ścieków. Rozbudowy wymaga sieć wodociągowa;

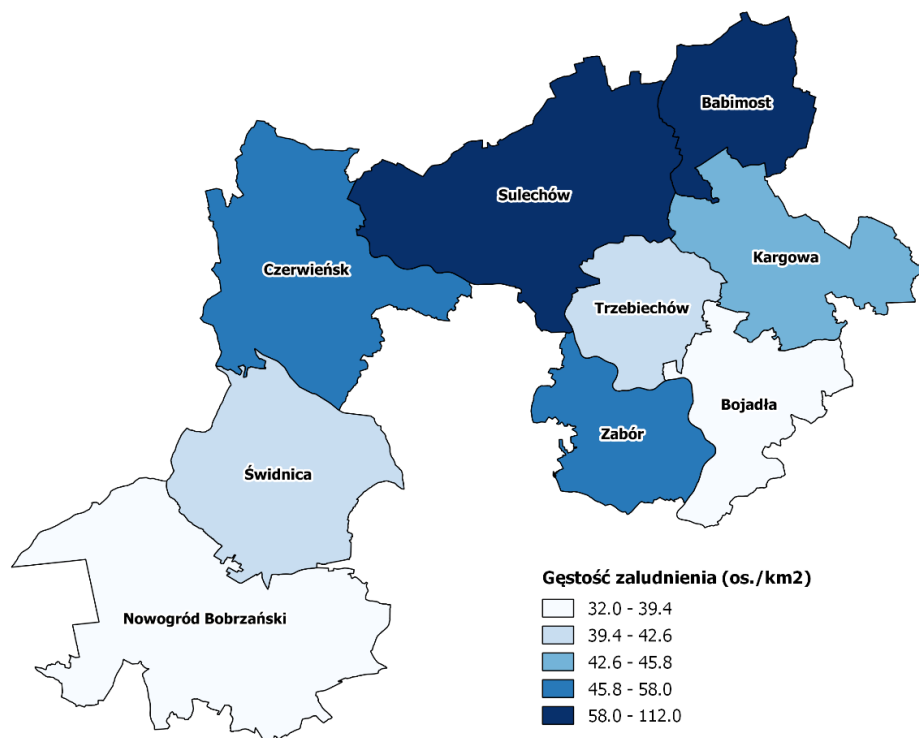
- Gmina Bojadła należy do Związku Międzygminnego „Eko-Przyszłość” zlokalizowanego w Nowej Soli. W 2018 roku ilości odpadów zbieranych przez Związek osiągnęły wszystkie wymagane poziomy recyklingu. Gmina posiada również PSZOK;
- W Gminie dostrzega się możliwość rozwoju alternatywnych źródeł energii;
- Dochody ogółem na 1 mieszkańca w Gminie Bojadła wynosiły średnio 3.916,91 zł rocznie, co sytuuje Gminę porównywalnym poziomie w stosunku do średniej powiatu zielonogórskiego. Poziom nadwyżki operacyjnej jest jednak niestabilny. W latach 2015-2019 wahał się między 1,1 mln zł a 0,3 mln zł. Na przestrzeni lat zmniejszał się poziom wydatków majątkowych;
- Poziom dochodów własnych Gminy Bojadła utrzymuje się na dość niskim poziomie, co ogranicza możliwość samodzielnego oddziaływania Gminy na kształt i strukturę dochodów, a tym samym możliwość samodzielnego finansowania inwestycji, ponieważ wysokość dochodów w dużym stopniu nie jest bezpośrednio zależna od władz samorządowych;
- Potencjał inwestycyjny w okresie obowiązywania Strategii wyniesie około 4,2 mln zł.

SYTUACJA SPOŁECZNA

1.10. Demografia

Gmina Bojadła w 2018 roku liczyła 3 269 mieszkańców, co w przeliczeniu na powierzchnię wynosiło 32 os./km². Z tego względu gęstość zaludnienia Gminy jest najniższa w powiecie zielonogórskim, a także o 11 os./km² niższa od średniej dla pozostałych gmin wiejskich w powiecie. Gminy wiejskie Trzebiechów i Zabór, które bezpośrednio graniczą z Gminą Bojadła liczyły w tym samym roku 42 os./km² (Gmina Trzebiechów) oraz 46 os./km² (Gmina Zabór).

Ryc. 9. Gęstość zaludnienia gmin powiatu zielonogórskiego



Źródło: opracowanie własne.

Tabela poniżej przedstawia zmiany liczby ludności w powiecie zielonogórskim w latach 2014-2018. Wskazać należy, że w ciągu analizowanych lat liczba ludności w Gminie stopniowo się zmniejszała. Dynamika spadku wynosiła 99,5%, co jest tendencją niekorzystną. Spadek liczby ludności obserwowany był również w Gminie Babimost i Gminie Kargowa. Z zestawienia wynika również, że liczba ludności w Gminie Bojadła jest najniższa w powiecie i stanowi 4% mieszkańców powiatu. Z kolei mieszkańcy pozostałych gmin wiejskich stanowią średnio 5-9% ludności powiatu. Największymi sołectwami w Gminie są Bojadła i Klenica (obie liczą po ponad 1000 mieszkańców i stanowią ok. 70% mieszkańców).

Tabela 7. Zmiany liczby ludności w powiecie zielonogórskim w latach 2014-2018

JST	2014	2015	2016	2017	2018	udział w 2018 r.	średnia dynamika
powiat zielonogórski	75 342	75 219	75 314	75 558	75 750	100%	100,1%
Babimost	6 295	6 251	6 277	6 190	6 202	8%	99,6%
Bojadła	3 334	3 318	3 292	3 280	3 269	4%	99,5%
Czerwieńsk	10 002	9 963	9 973	10 055	10 050	13%	100,1%
Kargowa	5 860	5 862	5 826	5 851	5 829	8%	99,9%
Nowogród Bobrzański	9 473	9 454	9 431	9 454	9 490	13%	100,0%
Sulechów	26 495	26 453	26 434	26 498	26 588	35%	100,1%
Świdnica	6 443	6 467	6 519	6 573	6 619	9%	100,7%
Trzebiechów	3 413	3 405	3 427	3 446	3 426	5%	100,1%
Zabór	4 027	4 046	4 135	4 211	4 277	6%	101,5%

Źródło: opracowanie własne na podstawie danych GUS.

Przyczyną spadku liczby mieszkańców Gminy jest zarówno ujemny przyrost naturalny, jak i ujemne saldo migracji. W 2018 roku różnica między urodzonymi żywymi i zgonami wyniosła -10 osób, a saldo migracji w tym samym czasie było na poziomie -8 osób.

Porównując powyższe wskaźniki w przeliczeniu na 1000 mieszkańców na tle innych gmin można wnioskować, że wskaźnik przyrostu naturalnego w Gminie Bojadła w 2018 roku był najniższy w powiecie i ponad dwa razy niższy niż średnia dla województwa lubuskiego, natomiast wskaźnik salda migracji był jednym z najniższych w powiecie i prawie trzy razy niższy w porównaniu do średniej województwa. Wskazać jednak należy, że wskaźniki te od 2014 roku ulegają znacznej poprawie (tendencja jest rosnąca).

Tabela 8. Przyrost naturalny i saldo migracji na 1 tys. mieszkańców w powiecie zielonogórskim w latach 2014-2018

JST	przyrost naturalny na 1000 mieszkańców		saldo migracji na 1000 mieszkańców	
	2018 r.	zmiana wskaźnika od 2014 r.	2018 r.	zmiana wskaźnika od 2014 r.
województwo lubuskie	-1,49	-1,65	-1,0	-0,4
powiat zielonogórski	0,32	-1,42	0,9	-0,1
Babimost	0,00	0,63	-0,6	-1,2
Bojadła	-3,06	2,27	-2,8	2,8
Czerwieńsk	-0,30	-2,09	-0,1	-2,9
Kargowa	-0,86	-2,23	-1,7	-4,3
Nowogród Bobrzański	2,22	0,21	0,7	2,6
Sulechów	1,36	-0,48	0,3	2,7

Świdnica	-0,76	-3,12	6,4	-5,4
Trzebiechów	-0,58	2,09	-4,4	-13,9
Zabór	-1,89	-5,86	12,1	3,9

Źródło: opracowanie własne na podstawie danych GUS.

Odnosząc się do struktury ludności, w Gminie Bojadła obserwuje się stopniowe starzenie społeczeństwa, choć sytuacja jest nadal korzystniejsza w porównaniu do średniej województwa. W 2018 roku udział osób w wieku poprodukcyjnym w ludności w wieku produkcyjnym w Gminie był na poziomie 23,7%, z kolei w powiecie zielonogórskim wynosił 22,4%, a w województwie lubuskim 24,9%.

Warto również zwrócić uwagę na wskaźnik mieszkańców w wieku kreatywnym (ludność w wieku 25-34 lat w stosunku do ludności ogółem). Jego wysoka wartość pozytywnie wpływa na Gminę, ponieważ wskazuje na liczbę mieszkańców, którzy mogą stanowić główną siłę napędową rozwoju ekonomicznego. W Gminie Bojadła udział osób w wieku kreatywnym jest wyższy niż średnia dla powiatu i województwa, choć od 2014 roku nastąpił nieznaczny spadek wskaźnika.

Ryc. 10. Wskaźniki demograficzne dla Gminy Bojadła w 2014 i 2018 roku

JST	mieszkańcy w wieku kreatywnym (%)			senioralne obciążenie demograficzne (%)		
	2014	2018	dynamika	2014	2018	dynamika
województwo lubuskie	16,30	14,55	89%	19,90	24,90	125%
powiat zielonogórski	16,43	15,26	93%	17,00	22,40	132%
Bojadła	15,78	15,30	97%	20,30	23,70	117%

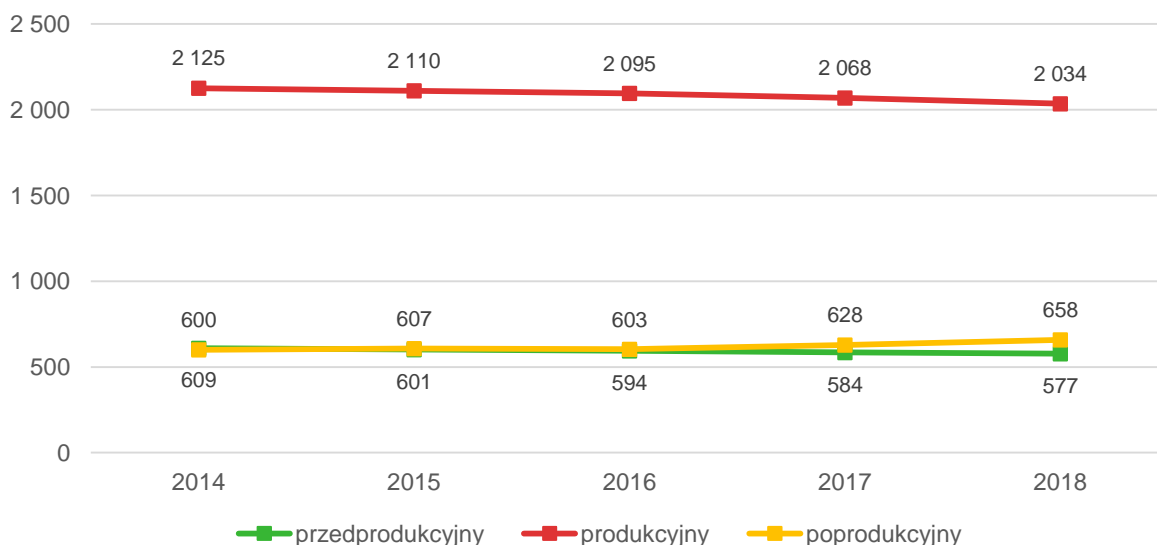
¹ ludność w wieku 25-34 lat w stosunku do ludności ogółem

² ludność w wieku poprodukcyjnym w stosunku do ludności w wieku produkcyjnym

Źródło: opracowanie własne na podstawie danych GUS.

Powyższe wnioski odzwierciedla również wykres poniżej. Liczba ludności w wieku przedprodukcyjnym corocznie stopniowo maleje, choć tempo spadku jest niższe w porównaniu do liczby osób w wieku produkcyjnym. Z kolei biorąc pod uwagę liczbę osób w wieku poprodukcyjnym, zauważalna jest odwrotna tendencja. Momentem, w którym liczba mieszkańców w wieku poprodukcyjnym przewyższyła liczbę mieszkańców w wieku przedprodukcyjnym był 2015 rok. Skutkuje to wzrostem zapotrzebowania na usługi dla seniorów.

Ryc. 11. Struktura ludności w Gminie Bojadła w latach 2014-2018



Źródło: opracowanie własne na podstawie danych GUS.

1.11. Kapitał społeczny

Oświata i wychowanie

Na terenie Gminy Bojadła funkcjonują następujące jednostki oświatowe:

- 1) Zespół Edukacyjny w Bojadłach:
 - Szkoła Podstawowa im. M. Kopernika w Bojadłach,
 - Przedszkole Samorządowe w Bojadłach,
- 2) Szkoła Podstawowa w Klenicy;
- 3) Niepubliczne Przedszkole „Kraina Marzeń” w Klenicy.

W 2019 roku do szkół uczęszczało łącznie 254 dzieci, a średnia wielkość oddziału wynosiła 45 osób. Liczba uczniów w SP w Bojadłach była prawie 2 razy większa niż w szkole w Klenicy i wynosiła 164 uczniów. Z kolei do Przedszkola Publicznego uczęszczało 75 dzieci, a do Przedszkola Niepublicznego 38 dzieci. Pozwalało to na przyjęcie 100% chętnych. Miesięczny koszt utrzymania 1 dziecka w 2019 roku w przedszkolu gminnym wynosił 636,70 zł. Z kolei kwota dotacji jaką przekazano w 2019 roku dla przedszkola niepublicznego była na poziomie 330.412,00 zł.

Gmina nie posiada żłobków. W latach 2014-2019 liczba dzieci w wieku do 3 lat ogółem nieco się zwiększyła. W 2014 roku wynosiła ona 91 dzieci, a w 2019 wzrosła do 102 dzieci. Biorąc pod uwagę poprawiający się przyrost naturalny, zapotrzebowanie na opiekę żłobkową w następnych latach może wzrosnąć.

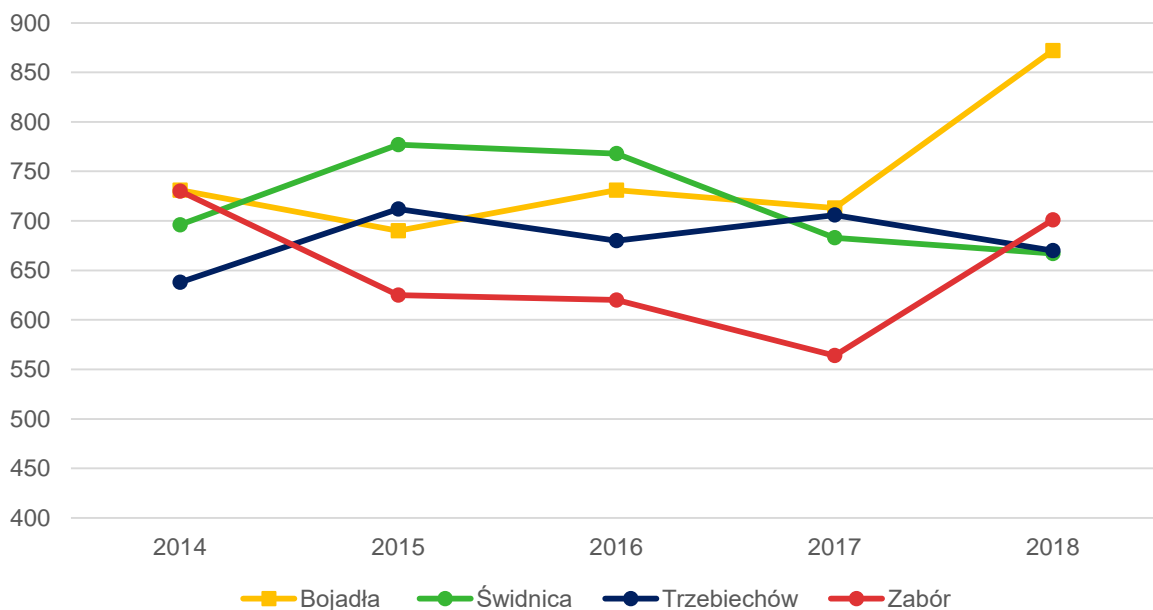
Tabela 9. Gminne jednostki oświatowe na terenie Gminy Bojadła w 2019 roku

Lp.	Nazwa	Liczba uczniów	Liczba oddziałów	Średnia wielkość oddziału	Liczba nauczycieli (etat)	Liczba uczniów na nauczyciela
Szkoły						
1	SP w Bojadłach	164	11	15	29 (29)	5,7
2	SP w Klenicy	90	7	13	16 (12,64)	7,1
Ogółem		254	18	14	45 (41,64)	6,1
Przedszkola						
1	PP w Bojadłach	75	3	25	9 (9)	8,3

Źródło: opracowanie własne.

Poniższy wykres przedstawia wskaźnik liczby dzieci w placówkach wychowania przedszkolnego na 1 tys. dzieci w wieku 3-5 lat w gminach wiejskich powiatu zielonogórskiego. Wynika z niego, że poziom dostępności przedszkoli w Gminie Bojadła dynamicznie wzrastał i od 2017 roku był najwyższy wśród porównywanych gmin. W odniesieniu do powiatu i województwa wskaźnik ten był również wysoki. W 2018 roku średnio 857 dzieci na 1 tys. dzieci w wieku 3-5 lat uczęszczało do przedszkoli w powiecie zielonogórskim, a w województwie lubuskim było ich 851 (w Gminie Bojadła w tym samym roku wskaźnik ten wynosił 872). Należy również dodać, że dzieci z innych gmin uczęszczały do przedszkoli położonych na terenie Gminy Bojadła. W 2019 roku liczba ta wynosiła 5 dzieci i od 2015 roku utrzymywała się na podobnym poziomie. Analogiczna sytuacja występowała w zakresie liczby dzieci z terenu Gminy Bojadła, które uczęszczały do przedszkoli spoza Gminy (w latach 2015-2019 średnio około 6 dzieci).

Ryc. 12. Dzieci w placówkach wychowania przedszkolnego na 1 tys. dzieci w wieku 3-5 lat w gminach wiejskich powiatu zielonogórskiego



Źródło: opracowanie własne na podstawie danych GUS.

Stan bazy dydaktycznej szkół przedstawia poniższa tabela. Obie szkoły posiadają boiska sportowe, które nie wymagają modernizacji. SP w Klenicy jest użytkownikiem sali wiejskiej przystosowanej do prowadzenia lekcji wychowania fizycznego. Sala nie spełnia wymogów do prowadzenia lekcji wychowania fizycznego w pełnym zakresie, wymaga ulepszeń. Szkoła nie jest wyposażona w kamery monitoringu, szafki dla każdego ucznia, nie posiada również stołówek szkolnej, ani gabinetu pielęgniarki. W 2020 roku w ramach pomocy rządowej z powodu pandemii (nauka zdalna), Gmina zakupiła kilkadziesiąt komputerów i tabletek do szkół gminnych.

Tabela 10. Stan bazy dydaktycznej szkół w 2019 roku

Szkoła Podstawowa	Bojadła	Klenica
Obiekty sportowe	1	1
Sale gimnastyczne	1	1*
Pracownie przedmiotowe	tak	tak
Klasy dwujęzyczne / sportowe / integracyjne	nie	nie
Sale lekcyjne	5	5
Komputery do użytku uczniów	23	20
Projektory multimedialne	6	7
Kamery – monitoring szkolny	10	0
Stołówki szkolne (% dzieci korzystających z obiadów)	tak (62%)	nie
Szafki dla każdego ucznia	tak	nie
Świetlice	tak	tak
Toalety / prysznice	tak	tak / nie
Parkingi dla kadry / rodziców	tak	tak
Gabinet pielęgniarki / stomatologiczny	tak	nie

*obiekt zastępczy.

Źródło: opracowanie własne.

Dzieci, których droga do szkoły jest dłuższa niż 3 km dla dzieci z klas I-IV oraz dłuższa niż 4 km dla dzieci z klas V-VIII są dowożone do szkoły i ze szkoły na koszt Gminy Bojadła. Najdłuższy czas dojazdu wynosi około 30 minut. W 2019 roku dowożonych do szkół było 78 uczniów (31%). Należy jednak wskazać, że uczniowie dojeżdżający, ze względu na godziny kursowania autobusów, mają ograniczoną możliwość uczestnictwa w zajęciach pozalekcyjnych.

Część uczniów z terenu Gminy uczęszcza do szkół położonych na terenie innych gmin. Powodem tego jest wymeldowanie lub zmiana miejsca zamieszkania. W 2019 roku do szkół na terenie innych gmin uczęszczało 23 dzieci. Z kolei głównymi kierunkami dojazdów do szkół ponadpodstawowych uczniów jest Sulechów i Zielona Góra.

Poniższe zestawienia prezentują wyniki egzaminów państwowych w Gminie Bojadła w porównaniu do średnich wyników dla powiatu, województwa oraz kraju. W 2019 roku uczniowie Gminy osiągnęli wyniki zbliżone do średniej krajowej z języka polskiego, historii i WOS-u oraz przedmiotów przyrodniczych. W zakresie języka niemieckiego na poziomie podstawowym wyniki były ponadprzeciętnie wyższe. Najniższe wyniki uczniowie osiągnęli z matematyki. Dodatkowo na przestrzeni lat pogarszały się one. W 2019 roku średni wynik Gminy z matematyki był o 7,72 pp. niższy niż średnia dla powiatu.

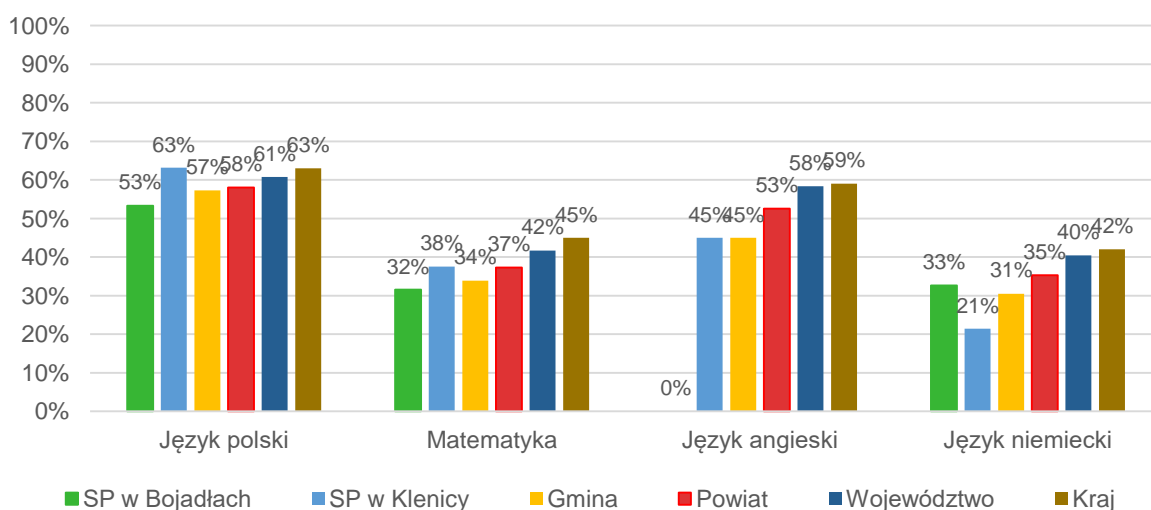
Tabela 11. Wyniki egzaminu gimnazjalnego w Gminie Bojadła w latach 2017-2019

	Średni wynik % gminy			Średni wynik % powiatu w 2019	Średni wynik % województwa w 2019	Średni wynik % kraju w 2019
	2017	2018	2019			
Historia/wiedza o społeczeństwie	59,21	61,11	58,52	55,31	56,75	59,00
Język polski	59,17	65,34	63,94	61,14	61,01	63,00
Przedmioty przyrodnicze	47,86	54,29	48,23	45,56	47,45	49,00
Matematyka	36,03	42,24	29,77	37,49	39,10	43,00
J. angielski – poziom podstawowy	41,82	52,52	54,08	64,23	66,48	68,00
J. niemiecki – poziom podstawowy	80,00	72,82	59,00	52,48	54,39	51,00

Źródło: opracowanie własne na podstawie danych OKE Poznań.

Biorąc pod uwagę wyniki egzaminu ósmoklasisty, najlepszy wynik dotyczył języka polskiego, a najgorszy języka niemieckiego. Należy zwrócić uwagę, że średnie wyniki ze wszystkich przedmiotów dla Gminy były niższe w odniesieniu do średniej powiatowej. Na wykresie zauważyć można również duże zróżnicowanie wyników pomiędzy szkołami. Najlepsze wyniki z języka polskiego i matematyki osiągnęła SP w Klenicy, a z języka niemieckiego SP w Bojadłach. W 2019 roku w SP w Bojadłach nie odbył się egzamin z języka angielskiego.

Ryc. 13. Wyniki egzaminu ósmoklasisty w Gminie Bojadła w 2019 roku



Źródło: opracowanie własne na podstawie danych OKE Poznań.

W Gminie funkcjonuje Program wspierania edukacji uzdolnionych dzieci i młodzieży. W ramach Programu przyznawane są stypendia za wyniki w nauce oraz znaczące osiągnięcia w konkursach i olimpiadach przedmiotowych i artystycznych dzieci i młodzieży ze szkół podstawowych.

Tabela poniżej przedstawia dane dotyczące wykonania wydatków w dziale 801 Oświata i wychowanie w latach 2015-2019. Można z niej wnioskować, że wydatki bieżące na oświatę corocznie wzrastały. Najwyższy udział stanowiły wydatki na wynagrodzenia i pochodne (średnio 74% wydatków bieżących). Pozostałe wydatki bieżące mieściły się w przedziale 1,1-1,2 mln zł rocznie. Należy również zaznaczyć, że w analizowanych latach nie wystąpiły wydatki majątkowe.

Tabela 12. Wydatki w dziale 801 Oświata i wychowanie w Gminie Bojadła w latach 2015-2019

	2015	2016	2017	2018	2019
WYDATKI OGÓŁEM	4 296 776,94	4 108 315,70	4 281 062,38	4 426 783,16	4 893 217,18
Wydatki bieżące, w tym:	4 296 776,94	4 108 315,70	4 281 062,38	4 426 783,16	4 893 217,18
<i>Wynagrodzenia i pochodne</i>	3 151 524,49	3 039 320,15	3 121 562,03	3 286 241,29	3 696 937,58
<i>Pozostałe wydatki bieżące</i>	1 145 252,45	1 068 995,55	1 159 500,35	1 140 541,87	1 196 279,60
Wydatki majątkowe	0,00	0,00	0,00	0,00	0,00
SUBWENCJA OŚWIATOWA	2 569 690,00	2 666 981,00	2 644 096,00	2 750 922,00	2 927 929,00
Różnica między subwencją oświatową a wydatkami w dziale 801	1 727 086,94	1 441 334,70	1 636 966,38	1 675 861,16	1 965 288,18
Stopień pokrycia	60%	65%	62%	62%	60%

Źródło: opracowanie własne na podstawie sprawozdań budżetowych.

W tabeli można również zwrócić uwagę na poziom przyznanej subwencji oświatowej oraz stopień, w jakim pokrywa ona wydatki na oświatę w Gminie. Wynika z niej, że subwencja oświatowa w żadnym z analizowanych lat nie pokrywała w całości wydatków na oświatę. Dodatkowo od 2016 roku zauważa się również malejący stopień pokrycia wydatków subwencją, co oznacza, że coraz więcej wydatków oświatowych Gmina musi pokrywać z dochodów własnych. W 2016 roku wskaźnik ten wynosił 65%, a w 2019 roku obniżył się do poziomu 60%.

Kultura i sport

Na terenie Gminy Bojadła zarejestrowane są dwie instytucje kultury: Gminna Biblioteka Publiczna i Gminny Ośrodek Kultury w Bojadłach, oba zlokalizowane na ul. Bocznej 1A w Bojadłach.

Z ramienia biblioteki organizowane są wydarzenia kulturalne, których łącznie w 2019 roku odbyło się 76. Oprócz tego działa tam Dyskusyjny Klub Książki dla dorosłych i dzieci, gdzie goszczą autorzy i ilustratorzy znanych książek. Organizowane są również warsztaty plastyczne, literackie, fotograficzne, dziennikarskie, malowania na szkle, decoupage, lekcje biblioteczne, prelekcje, imprezy plenerowe (festyny czytelnicze), akcje głośnego czytania. Bibliotekę charakteryzuje dobry wizerunek w środowisku lokalnym, dzięki współpracy z innymi jednostkami i organizacjami, dogodnym godzinom otwarcia oraz wyremontowanym obiektom bibliotecznym w Bojadłach i Klenicy.

W ramach Gminnego Ośrodka Kultury funkcjonują zróżnicowane związki i zespoły, a wśród nich: Związek Emerytów, Rencistów i Osób Niepełnosprawnych, Zespół Śpiewaczy „Bojadlanie”, Koło Miłośników Robótek Ręcznych. Znajduje się tam również świetlica multimedialna Pracownia Orange, wyposażona w 3 stanowiska komputerowe z dostępem do Internetu, PlayStation, telewizor. W budynku znajdują się: sala widowiskowa oraz salka kameralna, obie z zapleczem kuchennym. W Ośrodku Kultury odbywają się także imprezy kulturalne, pokazy i spotkania mieszkańców z okazji różnych świąt. Działalność Gminnego Ośrodka Kultury w opiera się zarówno na realizacji zadań statutowych, ale również na bieżących działaniach wynikających z rozpoznania nowych potrzeb kulturalnych mieszkańców Gminy. Gminny Ośrodek Kultury w Bojadłach przygotowuje propozycje zajęć skierowane do wszystkich grup wiekowych. Poza zajęciami stałymi, dzieci i młodzież mają również możliwość korzystania z gier planszowych, do dyspozycji odwiedzających GOK jest też stół do gry w tenisa stołowego.

Dla seniorów odbywają się m.in. aktywizujące zajęcia ruchowe. W roku 2019 odbyło się w sumie 45 takich wydarzeń, a w tym: wystawy, seanse filmowe, koncerty, konkursy, warsztaty, kabarety, imprezy sportowo-rekreacyjne.

W 2019 roku przy Urzędzie Gminy funkcjonowała świetlica środowiskowa dla dzieci, finansowana przez GKRPA.

Na terenie gminy zlokalizowane jest pięć świetlic wiejskich, przy czym cztery zostały wyremontowane (w m.: Bełcze, Pyrnik, Młynkowo, Klenica), a jedna wymaga remontu (w m. Siadcza).

Bazę sportową Gminy Bojadła stanowią:

- boiska wielofunkcyjne przy Szkołach Podstawowych w Bojadłach i Klenicy – nowo wybudowana infrastruktura,
- boisko sportowe w Klenicy – wymaga remontu,
- sala gimnastyczna w Szkole Podstawowej w Bojadłach – wymaga remontu,
- siłownia zewnętrzna wyposażona w 6 urządzeń, znajdująca się przy GOK w Bojadłach.

Oprócz tego na terenie gminy znajdują się również boiska sportowe oraz siłownie zewnętrzne w innych miejscowościach, ale brak jest infrastruktury dla najmłodszych mieszkańców. Place zabaw są słabo wyposażone i jest ich mało. Ważną inwestycją jest rozbudowa placu zabaw przy przedszkolu w Bojadłach, który jest niedostosowany do potrzeb.

Najważniejszym sportowym wydarzeniem odbywającym się cyklicznie na terenie Gminy Bojadła jest Bieg „Memoriał Piotra Szwajkowskiego”, organizowany corocznie przez Gminny Ośrodek Kultury oraz Zespół Edukacyjny w Bojadłach.

Ponadto na terenie gminy działają nieformalne grupy sportowe takie jak: Bojadelska Brać Biegowa oraz inne środowiska sportowe (siatkarze, cykliści). Bojadelska Brać Biegowa zrzesza dużą liczbę biegaczy, odnoszą również duże sukcesy sportowe w skali kraju.

Bezpieczeństwo publiczne

Za bezpieczeństwo mieszkańców Gminy Bojadła odpowiada dzielnicowy, którego siedziba znajduje się w Trzebiechowie.

Na terenie Gminy Bojadła nie ma Oddziału Państwowej Straży Pożarnej, ale są 2 jednostki Ochotniczej Straży Pożarnej, w Bojadłach i Klenicy, obie ujęte są w Krajowym Systemie Ratowniczo-Gaśniczym. Poniższa tabela przedstawia ilość akcji gaśniczych i innych akcji przeprowadzonych przez obie jednostki w latach 2015-2019. W 2019 roku jednostki łącznie brały udział w 54 akcjach dotyczących pożarów i 21 innych akcjach.

Tabela 13. Liczba akcji OSP w Gminie Bojadła w latach 2015-2019

Nazwa jednostki	2015		2016		2017		2018		2019	
	Pożar	Inne	Pożar	Inne	Pożar	Inne	Pożar	Inne	Pożar	Inne
OSP Klenica	19	9	25	11	16	8	37	14	24	14
OSP Bojadła	16	33	8	17	14	13	37	25	30	7

Źródło: opracowanie własne.

We wsi Susłów znajduje się monitoring przy głównej ulicy, założony w celu zwiększenia poczucia bezpieczeństwa wśród mieszkańców.

Otoczenie wewnętrzne i zewnętrzne

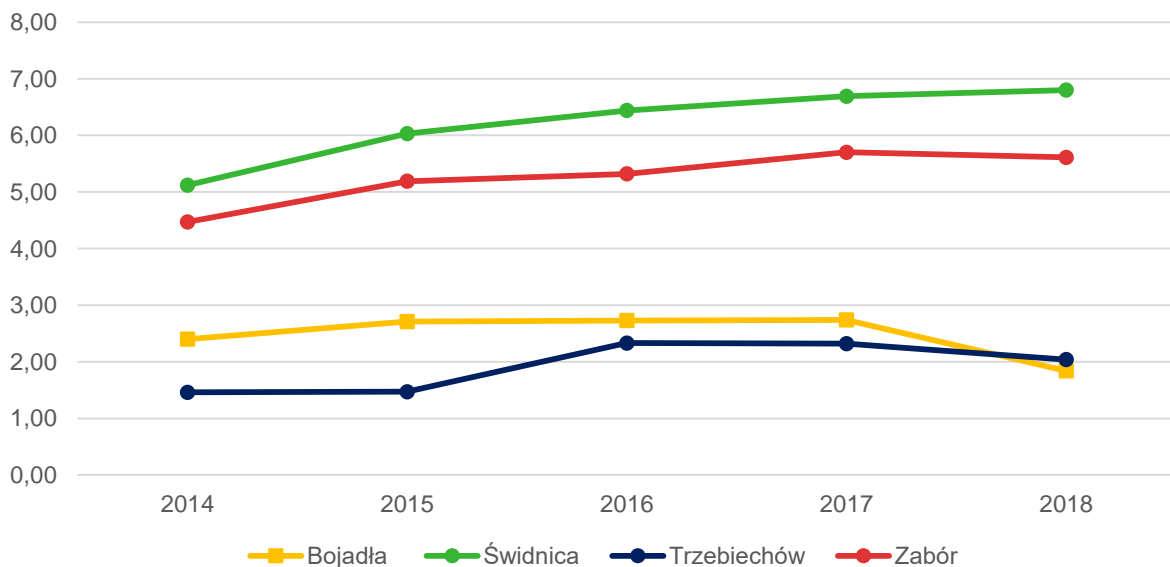
Według stanu na 2020 rok w KRS zarejestrowanych było 5 fundacji, stowarzyszeń i organizacji społecznych, tj:

- Ochotnicza Straż Pożarna w Bojadłach,
- Ochotnicza Straż Pożarna w Klenicy,
- Klub Sportowy „Odra” w Klenicy,
- Fundacja Pałac Bojadła,
- Koło Gospodyń Wiejskich w Klenicy.

Oprócz wymienionych powyżej organizacji i stowarzyszeń na rzecz mieszkańców gminy działa również Koło Towarzystwa Przyjaciół Dzieci w Bojadłach, Sulechowskie Stowarzyszenie Amazonek z siedzibą w Sulechowie, Koła Gospodyń Wiejskich (Bełczowianki, Pyrniczanki, Młynkowiarki), a także koła wędkarskie i łowieckie.

Poniższy wykres prezentuje liczbę fundacji, stowarzyszeń i organizacji społecznych przypadających na tysiąc mieszkańców w Gminie Bojadła w porównaniu do innych gmin wiejskich znajdujących się w powiecie zielonogórskim. Dla Gminy Bojadła w analizowanych latach wskaźnik ten był dość niski – mniejszą liczbę uzyskała tylko Gmina Trzebiechów. W gminach Świdnica i Zabór zauważyć można nieznaczny, ale systematyczny wzrost na przestrzeni lat. W 2018 roku wskaźnik ten wynosił 1,84 dla Gminy Bojadła i był najniższy spośród wszystkich analizowanych gmin.

Ryc. 14. Fundacje, stowarzyszenia i organizacje społeczne na 1 tys. mieszkańców w gminach wiejskich powiatu zielonogórskiego



Źródło: opracowanie własne na podstawie danych GUS.

W ramach „Programu Współpracy Gminy Bojadła z Organizacjami Pozarządowymi oraz innymi podmiotami prowadzącymi działalność pożytku publicznego” Gmina przekazuje środki na dofinansowanie zadań realizowanych przez Klub Sportowy „Odra” i Sulechowskie Stowarzyszenie „Amazonki” w łącznej kwocie 26 500 zł w latach 2018 i 2019. Wyszczególnienie tych danych przedstawia poniższa tabela.

Lp.	Nazwa podmiotu	Dotacja (zł)	
		2018	2019
1	Klub Sportowy „Odra” w Klenicy	25 000,00	25 000,00
2	Sulechowskie Stowarzyszenie „Amazonki”	1 500,00	1 500,00

Tabela 14. Wykaz organizacji dofinansowanych przez Gminę Bojadła w latach 2018 i 2019

Źródło: opracowanie własne na podstawie Sprawozdania z realizacji „Programu Współpracy Gminy Bojadła z Organizacjami Pozarządowymi oraz innymi podmiotami prowadzącymi działalność pożytku publicznego”.

Ponadto Gmina jest członkiem:

- 1) Lokalnej Grupy Działania Między Odrą a Bobrem, której celem jest działanie na rzecz zrównoważonego rozwoju obszarów wiejskich, aktywizacja mieszkańców, promocja środowiska naturalnego, krajobrazów i zasobów historyczno-kulturalnych, rozwój turystyki i sportu oraz jej szerokiej popularyzacji, a także działanie na rzecz rozwoju regionu poprzez wsparcie lokalnych środowisk i inicjatyw oddolnych (do pozostałych członków stowarzyszenia należą: Czerwieńsk, Kolsko, Nowogród Bobrzański, Sulechów, Świdnica, Trzebiechów, Zabór);
- 2) Euroregionu „Sprewa-Nysa-Bóbr”, którego cele realizowane są w szczególności z uwzględnieniem specyfiki położenia regionu w obszarze styku granic Polski i Niemiec oraz szans jakie to położenie stwarza dla obu stron.

1.12. Opieka zdrowotna i pomoc społeczna

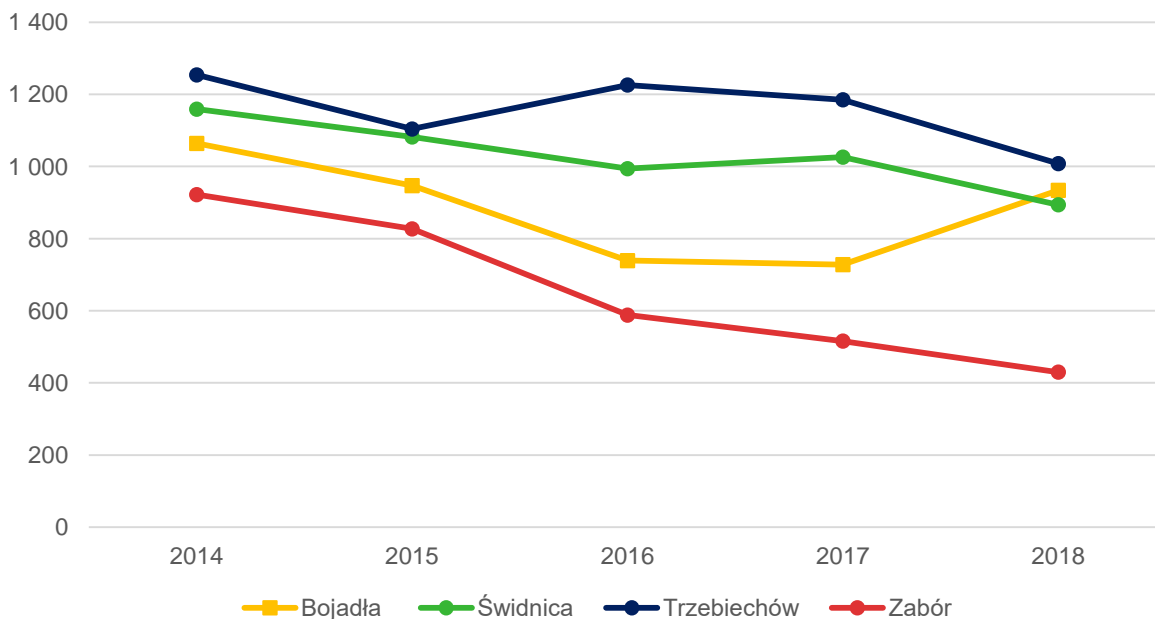
Mieszkańcy Gminy Bojadła w zakresie ochrony zdrowia mogą korzystać z usług świadczonych przez Niepubliczny Zakład Opieki Zdrowotnej – Przychodnię Lekarską „Dermed” przy ul. Słonecznej w Bojadłach otwartym w godz. 8.00-17.30. Przychodnia posiada poradnię lekarza rodzinnego, pielęgniarki, punkt szczepień i gabinet zabiegowy. W pobliżu znajduje się również punkt apteczny czynny od poniedziałku do piątku w godz. 8.00-18.00. W zakresie medycznej pomocy specjalistycznej oraz leczenia szpitalnego mieszkańcy korzystają z ośrodków w większych miastach tj.: Zielona Góra, Sulechów, Nowa Sól i Świebodzin.

Realizacją zadań z zakresu pomocy społecznej w Gminie zajmuje się Ośrodek Pomocy Społecznej w Bojadłach zatrudniający 3 pracowników socjalnych. Do zadań OPS należy w szczególności:

- 1) przyznawanie i wypłacanie świadczeń przewidzianych ustawami,
- 2) realizacja zadań wynikających z programów rządowych,
- 3) praca socjalna na rzecz poprawy funkcjonowania osób i rodzin,
- 4) analiza i ocena zjawisk rodzących zapotrzebowanie na świadczenia pomocy społecznej,
- 5) współdziałanie z organizacjami społecznymi, fundacjami, placówkami służby zdrowia, urzędami i instytucjami administracji rządowej i samorządowej w celu realizacji zadań z zakresu pomocy społecznej.

Od 2017 roku liczba podopiecznych objętych pomocą społeczną zwiększa się. W 2017 roku wynosiła ona 87 osób, a w 2019 roku wzrosła do 122 osób. Głównymi powodami objęcia pomocą była długotrwała lub ciężka choroba, ubóstwo, bezrobocie, bezradność w sprawach opiekuńczo-wychowawczych i prowadzenia gospodarstwa domowego. Z tego względu zachodzi potrzeba zwiększenia środków finansowych na wypłacanie zasiłków celowych, czy zatrudnienia dodatkowego pracownika socjalnego i terapeuty rodzinnego udzielającego wsparcia.

Ryc. 15. Beneficjenci środowiskowej pomocy społecznej na 10 tys. ludności w gminach wiejskich powiatu zielonogórskiego



Źródło: opracowanie własne na podstawie danych GUS.

Powyższy wykres przedstawia beneficjentów środowiskowej pomocy społecznej na 10 tys. ludności w Gminie Bojadła na tle pozostałych gmin wiejskich w powiecie. W latach 2014-2017 wskaźnik ten się obniżał i był jednym z najniższych wśród porównywanych gmin. Od 2017 roku zauważalny jest jednak jego dynamiczny wzrost, przez co wyprzedził on wskaźnik dla Gminy Świdnica. W 2018 roku liczba beneficjentów środowiskowej pomocy społecznej na 10 tys. mieszkańców w Gminie Bojadła wynosiła 934 osoby, a w powiecie zielonogórskim i województwie lubuskim była ona prawie dwa razy niższa i wynosiła 580 osób.

Do najważniejszych projektów realizowanych w ramach pomocy społecznej zaliczyć można projekt „Aktywni Seniorzy w Gminie Bojadła!”. Projekt współfinansowany z Europejskiego Funduszu Społecznego w ramach Regionalnego Programu Operacyjnego Województwa Lubuskiego 2014-2020, Oś Priorytetowa 7. Równowaga Społeczna, Działanie 7.5. Usługi Społeczne. W ramach realizacji projektu utworzono Klub Seniora, w którym odbywają się cykliczne spotkania takie jak: warsztaty kulinarne, warsztaty manualne, zajęcia informatyczne, zajęcia sportowe, poradnictwo specjalistyczne: terapeutyczne, prawne, spotkania filmowe. Raz na kwartał uczestnicy korzystają z zajęć kulturowych np. wyjście do teatru, kina, basen lub inny rodzaj aktywności kulturalnej stworzonej według preferencji seniorów.

1.13. Wnioski z diagnozy sytuacji społecznej

- Gmina Bojadła posiada najniższą gęstość zaludnienia w powiecie zielonogórskim;
- W ostatnim okresie w Gminie Bojadła obserwowane są niekorzystne trendy demograficzne. Od 2014 roku zauważalny jest spadek liczby ludności, na który ma wpływ przede wszystkim ujemne saldo migracji, ale także pogarszająca się struktura demograficzna, która powoduje spadek przyrostu naturalnego ze względu na starzenie się społeczeństwa. W 2018 roku był najniższy w powiecie i ponad dwa razy niższy niż średnia dla województwa lubuskiego, natomiast wskaźnik salda migracji był jednym z najniższych w powiecie i prawie trzy razy niższy w porównaniu do średniej województwa. Dodatkowo od 2015 roku liczba mieszkańców w wieku

poprodukcyjnym coraz bardziej przewyższa liczbę osób w wieku przedprodukcyjnym. W latach 2014-2018 wskaźnik przyrostu naturalnego i salda migracji uległ jednak nieco poprawie;

- Zmieniająca się sytuacja demograficzna skutkuje zmianą popytu na usługi publiczne: oświatę i wychowanie, opiekę na osobami starszymi, usługi komunalne, kulturę i sport. W związku z różnicą liczby mieszkańców wymieniających się na rynku pracy (20-24 i 60-64) konieczne jest także przewidzenie i uwzględnienie w planach rozwojowych Gminy zmieniającej się podaży potencjałów w zakresie aktywności społecznej, rynku pracy i przedsiębiorczości oraz wpływów z podatków.
- Władze Gminy dostrzegają konieczność podjęcia działań na rzecz świadomej polityki demograficznej, zwłaszcza przeciwdziałaniu negatywnym tendencjom migracyjnym poprzez działania w zakresie polityki przestrzennej i podniesienia jakości usług społecznych, które przełożą się na podniesienie jakości życia rodzin na terenie Gminy;
- Gmina nie posiada żłobków. W latach 2014-2019 liczba dzieci w wieku do 3 lat ogółem nieco się zwiększyła. W 2014 roku wynosiła ona 91 dzieci, a w 2019 wzrosła do 102 dzieci. Biorąc pod uwagę poprawiający się przyrost naturalny, zapotrzebowanie na opiekę żłobkową w następnych latach może wzrosnąć. Z kolei liczba miejsc w przedszkolach pozwala na przyjęcie 100% chętnych;
- Infrastruktura i baza dydaktyczna 2 szkół podstawowych, dla których Gmina jest organem prowadzącym, jest zróżnicowana i wymaga rozbudowy. Dotyczy to zarówno infrastruktury sportowej (boiska, sale do prowadzenia zajęć sportowych), jak i pracowni specjalistycznych, w tym komputerowych, tablic multimedialnych, infrastruktury świetlic i stołówek oraz szafek dla uczniów;
- Średnie wyniki uzyskiwane przez uczniów w egzaminach państwowych w szkołach gminnych były zbliżone do średniej krajowej z języka polskiego, historii i WOS-u oraz przedmiotów przyrodniczych. W zakresie języka niemieckiego na poziomie podstawowym wyniki były ponadprzeciętnie wyższe. Najniższe wyniki uczniowie osiągnęli z matematyki;
- Bardzo istotne, z perspektywy możliwości rozwojowych oświaty w Gminie, zarówno w wymiarze infrastruktury, jak i poziomu kształcenia, jest poziom przyznanej subwencji oświatowej oraz stopień, w jakim pokrywa ona wydatki na oświatę w Gminie. Wyraźny jest spadek poziomu pokrycia wydatków subwencją, co oznacza, że coraz więcej wydatków oświatowych Gmina musi pokrywać z dochodów własnych. W 2016 roku wskaźnik ten wynosił 65%, a w 2019 roku obniżył się do poziomu 60%;
- Na terenie Gminy Bojadła zarejestrowane są dwie instytucje kultury: Gminna Biblioteka Publiczna i Gminny Ośrodek Kultury w Bojadłach. Działalność Gminnego Ośrodka Kultury w opiera się zarówno na realizacji zadań statutowych, ale również na bieżących działaniach wynikających z rozpoznania nowych potrzeb kulturalnych mieszkańców Gminy. Budynek GOK, jak i teren wokół budynku wymagają jednak modernizacji;
- Mieszkańcy Gminy Bojadła w zakresie ochrony zdrowia mogą korzystać z usług świadczonych przez Niepubliczny Zakład Opieki Zdrowotnej – Przychodnię Lekarską „Dermed”. W zakresie medycznej pomocy specjalistycznej oraz leczenia szpitalnego mieszkańcy korzystają z ośrodków w większych miastach tj.: Zielona Góra, Sulechów, Nowa Sól i Świebodzin;
- W latach 2014-2017 liczba beneficjentów środowiskowej pomocy społecznej w przeliczeniu na 10 tys. ludności w Gminie Bojadła corocznie się obniżał i był jednym z najniższych wśród pozostałych gmin wiejskich w powiecie. Od 2018 roku zauważalny jest jednak wzrost wskaźnika. Głównymi powodami objęcia pomocą była długotrwała lub ciężka choroba, ubóstwo, bezrobocie, bezradność w sprawach opiekuńczo-wychowawczych i prowadzenia gospodarstwa domowego. Z tego względu zachodzi potrzeba zwiększenia środków finansowych na wypłacanie zasiłków celowych, czy zatrudnienia dodatkowego pracownika socjalnego i terapeuty rodzinnego udzielającego wsparcia;
- W związku z sytuacją demograficzną w Gminie dostrzega się również konieczność opracowania systemowych rozwiązań wsparcia seniorów, poprzez umożliwienie im korzystania z dodat-

kowej oferty aktywizującej społeczność, w tym z zajęć kulturalnych, edukacyjnych, rekreacyjnych i usług opiekuńczych.

2. Jakość życia w Gminie – wyniki badań ankietowych

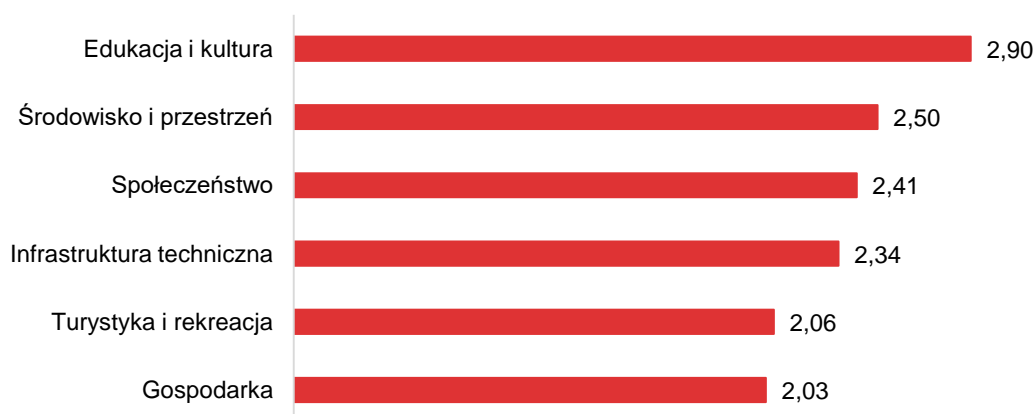
Na potrzeby diagnozy stanu społeczno-gospodarczego Gminy Bojadła przeprowadzone zostały badania ankietowe wśród mieszkańców w formie kwestionariusza on-line. Ich celem było poznanie opinii dotyczącej jakości życia w Gminie, potrzeb mieszkańców oraz określenia priorytetów rozwojowych na najbliższe lata. Badania prowadzone były w dwóch turach: w dniach od 6 do 26 lipca 2020 roku oraz od 31 sierpnia do 6 września 2020 roku.

Respondenci odpowiadali na 8 pytań z zakresu społeczeństwa, gospodarki, przestrzeni i środowiska, infrastruktury technicznej, turystyki i rekreacji, edukacji i kultury. Łącznie zebrano 57 ankiet, z których największą część respondentów stanowiły kobiety (57,9%). Pod względem wieku mieszkańców, najwięcej z nich było w przedziale 26-35 lat (33,3%), a 70,2% wszystkich respondentów było osobami pracującymi. Wzór ankiety dla mieszkańca stanowi załącznik 1 do opracowania.

2.1. Ocena sytuacji Gminy

W Gminie Bojadła w skali od 1 do 5, gdzie 1 to ocena bardzo zła, a 5 to ocena bardzo dobra, mieszkańcy najlepiej oceniają działania w zakresie edukacji i kultury (średnia ocena wynosiła 2,90), z kolei najgorzej gospodarkę (średnia ocena wynosiła 2,03). Pozostałe obszary ocenione zostały w przedziale od 2,06 do 2,50. Średni wynik Gminy dla wszystkich badanych kategorii wyniósł 2,43 (nieco poniżej średniej).

Ryc. 16. Poziom rozwoju poszczególnych obszarów według ankietowanych



Źródło: opracowanie własne na podstawie wyników ankiet.

Tabela poniżej przedstawia najlepiej i najgorzej oceniane elementy przez ankietowanych w poszczególnych obszarach. Najniżej oceniony ze wszystkich obszarów został system ścieżek rowerowych (1,25). Mieszkańcy wskazywali również na duży problem w zakresie dostępu do specjalistycznej opieki medycznej, jakości sieci gazowej, dostępu do żłobków i klubów malucha, możliwości uzyskania zatrudnienia na terenie Gminy, oferty spędzania wolnego czasu na terenie Gminy dla młodzieży i dorosłych, połączeń komunikacyjnych z innymi gminami i miastami, poziomu bazy turystyczno-wypoczynkowej i gastronomicznej, działań promocyjnych Gminy, konkurencyjności przedsiębiorstw na rynku lokalnym, infrastruktury melioracji szczegółowej, stanu dróg i poziomu ich bezpieczeństwa, dostępności usług oraz dodatkowej oferty dla uczniów w szkołach podstawowych. Powyższe elementy uzyskały średnią ocenę poniżej 2, co oznacza, że mieszkańcy mają w stosunku do nich złą i bardzo złą opinię.

Tabela 15. Najlepiej i najgorzej oceniane elementy w poszczególnych obszarach według ankietowanych

Obszar	Najlepiej oceniane:	Najgorzej oceniane:
Spoleczeństwo	Wsparcie osób starszych	Dostęp do specjalistycznej opieki medycznej
Gospodarka	Perspektywy rozwojowe działalności rolniczej	Możliwość uzyskania zatrudnienia na terenie Gminy
Środowisko i przestrzeń	Walory środowiska przyrodniczego	Infrastruktura melioracji szczegółowej
Infrastruktura techniczna	Jakość sieci kanalizacyjnej	Jakość sieci gazowej
Turystyka i rekreacja	Atrakcyjność turystyczna Gminy	System ścieżek rowerowych
Edukacja i kultura	Dostęp do edukacji w szkołach podstawowych	Dodatkowa oferta (kółka zainteresowań, klasy sportowe, itp.) w szkołach

Źródło: opracowanie własne na podstawie wyników ankiet.

Wskazać należy, że żadna dziedzina funkcjonowania Gminy nie została wyróżniona oceną bardzo dobrą. Najwyższą ocenę wśród mieszkańców zdobył dostęp do edukacji w szkołach podstawowych, działalność instytucji kultury, walory środowiska naturalnego oraz jakość sieci kanalizacyjnej (wyższe obszary zdobyły ocenę powyżej 3,5).

2.2. Pożądane priorytety rozwojowe

W ankiecie należało również wskazać główne priorytety rozwojowe Gminy. Wśród najczęściej wskazywanych znalazła się poprawa infrastruktury drogowej (14% odpowiedzi), następnie rozbudowa ścieżek pieszo-rowerowych (12%), rozwój sieci gazowej (7%), poprawa dostępu do usług medycznych (7%), inwestycje w rozwój turystyki (5%), a także wsparcie dla budowy instalacji pozyskujących energię odnawialną ze słońca, wiatru i biomasy (5%). Najmniej priorytetowa według mieszkańców jest poprawa funkcjonowania gospodarki odpadami, zwiększenie dostępności przedszkoli, aktywizacja osób starszych, budowa i modernizacja świetlic wiejskich, budowa sieci kanalizacji sanitarnej oraz przydomowych oczyszczalni ścieków, rozbudowa oświetlenia ulicznego oraz stworzenie miejsc opieki nad osobami starszymi i niepełnosprawnymi.

Ostatnim pytaniem zadany w ankiecie było wskazanie elementu, który miałby zostać wizytówką Gminy. Wskazuje ono również na pożądane priorytety rozwoju według mieszkańców Gminy. Najczęściej mieszkańcy wskazywali na turystykę, rekreację nad Odrą, pałac w Bojadłach, lasy, park, wydmy śródlądowe, aktywny wypoczynek, czyste powietrze, naturę, odnawialne źródła energii, ścieżki rowerowe.

Ryc. 17. Główne priorytety rozwoju Gminy Bojadła według ankietowanych



Źródło: opracowanie własne na podstawie wyników ankiet.

Przeprowadzone badania ankietowe wśród mieszkańców wskazują, że kluczowe dla rozwoju i wymagające interwencji obszary to:

- 1) infrastruktura techniczna,
- 2) ochrona środowiska,
- 3) usługi społeczne,
- 4) turystyka i rekreacja.

Zdaniem mieszkańców najważniejszym elementem, który poprawi jakość życia w Gminie jest rozwój infrastruktury technicznej, w tym dróg, ścieżek pieszo-rowerowych i sieci gazowej, a także zapewnienie dostępu do usług społecznych. Podstawą do tworzenia warunków dla rozwoju turystyki i rekreacji, powinna być natomiast poprawa stanu środowiska przyrodniczego oraz jakości infrastruktury turystycznej (odnawialne źródła energii, poprawa czystości powietrza czy też odnowa pałacu w Bojadłach).

3. Analiza SWOT z uwzględnieniem elementów partycypacji społecznej

Analiza SWOT jest powszechnie wykorzystywana w jednostkach administracji publicznej jako narzędzie diagnozy strategicznej. Pozwala ono porównać silne i słabe strony jednostki wynikające z otoczenia wewnętrznego, z szansami i zagrożeniami dla rozwoju płynącymi z otoczenia zewnętrznego, a także określić ich wzajemne oddziaływanie. Analizy dokonano w oparciu o:

- 1) wnioski z opisu charakterystyki Gminy;
- 2) dane liczbowe, opisowe i przestrzenne pozyskane z Gminy oraz ze źródeł zewnętrznych;
- 3) wyniki badań ankietowych przeprowadzonych w dniach od 6 do 26 lipca 2020 roku oraz od 31 sierpnia do 6 września 2020 roku;
- 4) spotkania strategicznego, które odbyło się w dniu 6 sierpnia 2020 roku.

Analizę SWOT dla Gminy Bojadła przedstawia poniższe zestawienie.

SILNE STRONY	SŁABE STRONY
<ul style="list-style-type: none"> • potencjał do rozwoju rekreacji w Gminie (duża lesistość, położenie na szlaku przystani rzecznych Odry, pomników przyrody m.in. „Wiekowa Sośnina” i „Tańczące Sosny”) • występowanie licznych zabytków • zwiększająca się liczba podmiotów gospodarczych • posiadanie terenów inwestycyjnych • wysoki stopień skanalizowania Gminy • brak wykluczenia cyfrowego na terenie Gminy • przynależność do Związku Międzygminnego „Eko-Przyszłość” w zakresie gospodarowania odpadami komunalnymi • wysoka dostępność opieki przedszkolnej • duża aktywność i bogata oferta Gminnego Ośrodka Kultury skierowana do wszystkich grup wiekowych (pokoleniowych) • dobry wizerunek biblioteki w środowisku lokalnym (dogodne godziny otwarcia, wyremontowane obiekty biblioteczne itp.) • aktywność stowarzyszeń wspierająca rozwój turystyki i kultury w Gminie • podstawy funkcjonowania polityki senioralnej w oparciu o Klub Seniora 	<ul style="list-style-type: none"> • niekorzystne położenie komunikacyjne (w oddaleniu od większych miast i szlaków komunikacyjnych) oraz naturalne bariery komunikacyjne • brak transportu publicznego i działającej linii kolejowej • niskie pokrycie powierzchni gminy miejscowymi planami zagospodarowania przestrzennego • mała dostępność usług na terenie Gminy • zły stan techniczny dróg • brak ścieżek rowerowych • brak chodników na niektórych odcinkach dróg • pogorszenie poziomu bezpieczeństwa i jakości dróg na skutek transportu ciężarowego • niski stan techniczny sieci wodociągowej oraz stacji uzdatniania wody • niska dostępność do sieci gazowej • zły stan techniczny niektórych obiektów sportowych • zły stan infrastruktury szkolnej • niedostateczne wyposażenie szkół i przedszkoli gminnych w sprzęt, pomoce dydaktyczne, meble i inne • brak opieki psychologa w szkołach i OPS • zwiększająca się liczba podopiecznych objętych pomocą społeczną • brak wystarczającej kadry pracowników socjalnych • brak opieki żłobkowej • mała liczba miejsc pracy • niskie dochody budżetowe Gminy • bariery architektoniczne uniemożliwiające korzystanie z bibliotek ludziom starszym, chorym i niepełnosprawnym (filia biblioteki w Klenicy)

SZANSE

- budowa przeprawy mostowej na Odrze w Milsku
- zwiększająca się świadomość ekologiczna i rozwój alternatywnych źródeł energii
- dobre warunki do wykorzystywania odnawialnych źródeł energii, w tym energii wiatrowej, biomasy oraz biogazu
- dofinansowania zewnętrzne wspierające rozwój OZE (program „Czyste powietrze”) i wymianę pieców
- dofinansowanie inwestycji dotyczących małej retencji
- dofinansowania zewnętrzne związane z rozszerzeniem oferty dla najmłodszych i seniorów (programy „Maluch+”, „Senior+”)
- przynależność do Euroregionu Sprewa-Nysa-Bóbr
- współpraca Gminy z PSG w celu budowy sieci gazowej

ZAGROŻENIA

- spadek liczby mieszkańców (duża liczba wymeldowani, niski przyrost naturalny)
- starzejące się społeczeństwo
- ucieczka osób młodych z obszarów wiejskich do większych miast
- zmiany klimatyczne powodujące ryzyko wystąpienia suszy i powodzi
- zmniejszanie się stopnia pokrycia wydatków na oświatę subwencją oświatową
- wzrost cen prądu
- niska płynność finansowa Gminy uniemożliwiająca przeprowadzenie większych inwestycji
- kryzys finansowy związany z epidemią COVID-19



CZĘŚĆ 2: STRATEGICZNE KIERUNKI ROZWOJU

1. Misja i wizja

Strategia Rozwoju Gminy Bojadła na lata 2021-2030 jest dokumentem, w którym zdiagnozowano aktualną sytuację społeczno-gospodarczą. Zwrócono uwagę zarówno na mocne strony, jak i obszary problemowe. W procesie tworzenia i realizacji strategii istotne jest również określenie misji i wizji. Są to dwa elementy strategii ukazujące najważniejsze kierunki rozwoju.

Misja koncentruje się na podstawowych wartościach, które przyświecają władzom gminy i jego mieszkańcom w procesach rozwojowych. Wskazuje również na czynniki uzasadniające przyjęcie określonych wartości jako nadrzędnych. Zawiera w sobie odpowiedzi na pytania: Kim jesteśmy? Czym się zajmujemy? Dlaczego? Co jest naszym priorytetem?

Z kolei wizja to obraz gminy, który będzie efektem realizacji podejmowanej strategii. Ukazuje Gminę Bojadła w perspektywie strategicznej – do 2030 roku, zmienioną poprzez realizację przyjętych działań i osiągnięcie zamierzonych przez samorząd celów.

Uwzględniając przyjęte założenia misja Gminy Bojadła brzmi:

Gmina Bojadła jest gminą atrakcyjną, otwartą, zadbaną, która tworzy warunki do zrównoważonego rozwoju gospodarczego, społecznego i kulturowego, poprawy jakości życia, ze świadomymi i aktywnymi mieszkańcami szanującymi swoją historię i środowisko.

Z kolei wizja Gminy Bojadła to:

Gmina Bojadła jest miejscem, gdzie mieszkańcy żyją w zgodzie z naturą, gdzie warto pozostać, zainwestować i zamieszkać, bo to miejsce do atrakcyjnego życia, pracy oraz wypoczynku, z rozwiniętą infrastrukturą i dobrze skomunikowane z najbliższym regionem, a oferta społeczna, kulturalna i edukacyjna jest dostosowana do potrzeb wszystkich mieszkańców.

Najważniejszą wartością dla rozwoju Gminy Bojadła jest stworzenie atrakcyjnej, otwartej i zadbanej przestrzeni do zamieszkania. Cel ten będzie osiągnięty poprzez rozwój gospodarczy, społeczny i kulturowy oraz poprawę jakości życia. Ważnym elementem do osiągnięcia celu jest zwiększenie świadomości i aktywności mieszkańców w życiu Gminy. Kapitał społeczny to przede wszystkim więzi międzyludzkie, stopień zaufania między nimi, a także umiejętność i chęć współdziałania. Wpływa to na jakość rządzenia w Gminie, zwiększa poziom uczestnictwa mieszkańców w życiu Gminy, a także przyczynia się do ograniczenia patologii i wykluczenia społecznego. Poprzez swój rozwój, Gmina Bojadła będzie miejscem do atrakcyjnego życia, pracy i wypoczynku, dla którego podstawą będzie wysokiej jakości infrastruktura techniczna, dobre powiązania komunikacyjne z najbliższymi miastami, zaspokajanie potrzeb dla wszystkich grup społecznych oraz wysoka jakość środowiska przyrodniczego.

2. Cele strategiczne, kierunki działań, oczekiwane rezultaty i wskaźniki ich osiągnięcia

Na podstawie diagnozy aktualnego stanu Gminy Bojadła, jej sytuacji gospodarczej, społecznej i przestrzennej oraz uwarunkowań wewnętrznych i zewnętrznych, a także dążąc do osiągnięcia stanu Gminy opisanego w wizji rozwoju określono 3 cele strategiczne, którymi są:

CEL I: Wysoka jakość infrastruktury oparta na zasadach zrównoważonego rozwoju

CEL II: Oferta społeczna, kulturalna i edukacyjna dostosowana do potrzeb wszystkich mieszkańców

CEL III: Atrakcyjna przestrzeń do życia, pracy i wypoczynku

Cele strategiczne będą osiągnięte poprzez realizację celów operacyjnych, które zaprezentowano w tabeli poniżej.

CELE STRATEGICZNE:		
CEL I: Wysoka jakość infrastruktury oparta na zasadach zrównoważonego rozwoju	CEL II: Oferta społeczna, kulturalna i edukacyjna dostosowana do potrzeb wszystkich mieszkańców	CEL III: Atrakcyjna przestrzeń do życia, pracy i wypoczynku
CELE OPERACYJNE:		
1.1. Rozwój infrastruktury drogowej	2.1. Poprawa infrastruktury edukacyjnej i opiekuńczej	3.1. Racjonalne gospodarowanie przestrzenią i ochrona ładu przestrzennego
1.2. Uporządkowanie gospodarki wodno-ściekowej	2.2. Poprawa oferty społecznej, zdrowotnej oraz aktywizacja mieszkańców	3.2. Rozwój infrastruktury turystycznej i sportowej
1.3. Poprawa czystości powietrza i adaptacja do zmian klimatu	2.3. Poprawa funkcjonalności budynków użyteczności publicznej	3.3. Rozwój działalności gospodarczej i organizacji pozarządowych

Cele strategiczne Gminy Bojadła odwzorowują obszary rozwojowe w sferze gospodarczej, społecznej i przestrzennej, które są zależne od siebie i wzajemnie się przenikają. Zadania realizowane w zakresie infrastruktury technicznej będą podstawą do realizacji zadań w sferze gospodarczej, rozwoju usług społecznych, a także pozytywnie wpłyną na poprawę jakości środowiska przyrodniczego. Z kolei cele osiągnięte w ramach sfery społecznej i gospodarczej wpłyną również na poprawę jakości życia mieszkańców oraz zwiększenie atrakcyjności przestrzeni. Podstawą do podejmowania działań w sferze gospodarczej i społecznej powinno być natomiast racjonalne gospodarowanie przestrzenią oraz ochrona ładu przestrzennego.

CEL STRATEGICZNY I: WYSOKA JAKOŚĆ INFRASTRUKTURY OPARTA NA ZASADACH ZRÓWNOWAŻONEGO ROZWOJU

1.1. Rozwój infrastruktury drogowej

1.2. Uporządkowanie gospodarki wodno-ściekowej

1.3. Poprawa czystości powietrza i adaptacja do zmian klimatu

Słabo rozwinięta infrastruktura techniczna wpływa na obniżenie atrakcyjności danego obszaru oraz pogarsza jakość życia mieszkańców. Szczególny wpływ na rozwój Gminy ma układ komunikacyjny i powiązania drogowe z większymi miastami, a jakość i stan infrastruktury drogowej wpływa na bezpieczeństwo i komfort zamieszkania. Modernizacji i rozbudowy wymagają drogi gminne, powiatowe i wojewódzkie, chodniki, a także ścieżki pieszo-rowerowe. Niezbędnym elementem jest również sprawnie działająca infrastruktura wodno-kanalizacyjna oddziałująca również na jakość środowiska przyrodniczego. Problemem w Gminie jest niski stan techniczny sieci wodociągowej oraz stacji uzdatniania wody, który obniża jakość dostarczanej wody, a także niska jakość gospodarki ściekowej na obszarach, które nie są skanalizowane. Dodatkowo oczekuje się, że budowa mostu nad Odrą spowoduje wzrost zainteresowania tym obszarem ze strony nowych mieszkańców i inwestorów, dlatego konieczna będzie dalsza rozbudowa infrastruktury technicznej.

Wysoka jakość infrastruktury technicznej stanowi podstawę do rozwoju gospodarczego Gminy. Powinien on również opierać się na zasadach zrównoważonego rozwoju. Oznacza on dążenie do równowagi pomiędzy potrzebami gospodarczymi i wymaganiami ochrony środowiska. Inaczej mówiąc, zapewnienie takiej skali działalności gospodarczej, która nie będzie powodować negatywnych konsekwencji ujawniających się w środowisku. Obydwa elementy: rozwój gospodarczy i poprawa stanu środowiska stanowiąc będą źródło systematycznego podnoszenia jakości życia mieszkańców.

Powyższe cele operacyjne stanowiąc będą podstawę do realizacji konkretnych działań, które zamieszczono w poniższej tabeli.

CEL STRATEGICZNY I: WYSOKA JAKOŚĆ INFRASTRUKTURY OPARTA NA ZASADACH ZRÓWNOWAŻONEGO ROZWOJU			
CEL OPERACYJNY	KIERUNKI DZIAŁAŃ	OCZEKIWANE REZULTATY PLANOWANYCH DZIAŁAŃ	WSKAŹNIKI OSIĄGNIĘCIA DZIAŁAŃ
1.1. Rozwój infrastruktury drogowej	<ul style="list-style-type: none"> Budowa i modernizacja dróg gminnych Pogłębienie współpracy z Powiatowym Zarządem Dróg w zakresie rozbudowy dróg powiatowych na terenie Gminy Pogłębienie współpracy z Wojewódzkim Zarządem Dróg w zakresie rozbudowy dróg wojewódzkich na terenie Gminy Rozbudowa chodników i oświetlenia 	<ul style="list-style-type: none"> zwiększenie bezpieczeństwa na drogach poprawa dostępności przestrzennej Gminy poprawa jakości dróg gminnych wraz z rozwiniętą infrastrukturą towarzyszącą poprawa bezpieczeństwa pieszych poprzez rozbudowę oświetlenia i chodników przy kluczowych odcinkach dróg 	<ul style="list-style-type: none"> długość wybudowanych dróg gminnych (km) długość zmodernizowanych dróg gminnych (km) długość rozbudowanych dróg powiatowych (km) długość rozbudowanych dróg wojewódzkich (km) długość wybudowanych chodników (km) liczba wybudowanych punktów oświe-

	<ul style="list-style-type: none"> ulicznego przy kluczowych odcinkach dróg Budowa ścieżek pieszo-rowerowych poprzedzona analizą ich zapotrzebowania 	<ul style="list-style-type: none"> zwiększenie stopnia rowerowego skomunikowania Gminy zwiększenie rowerowej aktywności sportowej mieszkańców Gminy 	<ul style="list-style-type: none"> tlenia (szt.) długość wybudowanych ścieżek pieszo-rowerowych (km)
<p>1.2. Uporządkowanie gospodarki wodno-ściekowej</p>	<ul style="list-style-type: none"> Rozbudowa i modernizacja sieci wodociągowej, w szczególności w m Siadca, Pyrnik i Młynkowo Budowa nowego ujęcia wody i stacji uzdatniania wody Modernizacja istniejącej stacji uzdatniania wody Wymiana wodomierzy na nowoczesne Rozbudowa istniejącej sieci kanalizacyjnej Wsparcie finansowe mieszkańców w zakresie budowy przydomowych oczyszczalni ścieków na obszarach, dla których budowa kanalizacji jest nieefektywna ekonomicznie Stała kontrola jakości przydomowych oczyszczalni ścieków i zbiorników bezodpływowych 	<ul style="list-style-type: none"> poprawa jakości wód powierzchniowych i podziemnych poprawa organizacji systemu gospodarki wodociągowo-kanalizacyjnej na terenie Gminy optymalizacja kosztów systemu zaopatrzenia mieszkańców w wodę i odprowadzania ścieków poprawa jakości dostarczanej wody zwiększenie ilości odprowadzonych ścieków systemem kanalizacji sanitarnej oraz poprawa jakości oczyszczonych ścieków regularne kontrole jakości przydomowych oczyszczalni ścieków i zbiorników bezodpływowych zwiększenie atrakcyjności Gminy pod względem tworzenia oferty dla nowych mieszkańców i przedsiębiorców 	<ul style="list-style-type: none"> długość rozbudowanej sieci wodociągowej (km) ilość produkowanej wody (m³) stopień realizacji inwestycji dot. modernizacji SUW (%) liczba wymienionych wodomierzy (szt.) liczba nowych przyłączy do sieci kanalizacyjnej (szt.) długość nowowybudowanej sieci kanalizacyjnej (km) liczba udzielonych dofinansowań w zakresie budowy przydomowych oczyszczalni ścieków (szt.) kwota udzielonych dofinansowań w zakresie budowy przydomowych oczyszczalni ścieków (zł) liczba przeprowadzonych kontroli przydomowych oczyszczalni ścieków i zbiorników bezodpływowych (szt.)
<p>1.3. Poprawa czystości powietrza i adaptacja do zmian klimatu</p>	<ul style="list-style-type: none"> Współpraca z dostawcami gazu w zakresie rozbudowy sieci gazowej Wdrożenie monitoringu stanu czystości powietrza w Gminie Przeprowadzenie ewidencji źródeł ciepła w Gminie Wsparcie finansowe mieszkańców na rzecz wymiany źródeł ciepła Promowanie rozwoju alternatywnych źródeł energii w Gminie m.in. poprzez wsparcie finansowe mieszkańców oraz inwestycje na budynkach użyteczności publicznej w tym zakresie Pomoc doradcza w zakresie przygotowania sporządzenia wniosków o do- 	<ul style="list-style-type: none"> zmniejszenie emisji zanieczyszczeń, w szczególności pyłów PM 2,5, PM 10 oraz emisji CO₂ zwiększenie liczby gospodarstw domowych ogrzewanych ekologicznymi źródłami ciepła stała kontrola jakości powietrza atmosferycznego, wpływająca również na podniesienie świadomości ekologicznej mieszkańców ograniczenie niskiej emisji związane z podnoszeniem efektywności energetycznej oraz wykorzystaniem układów wysokosprawnej kogeneracji i odnawialnych źródeł energii 	<ul style="list-style-type: none"> długość nowowybudowanej sieci gazowej (km) liczba stacji monitoringu jakości powietrza na terenie Gminy (szt.) liczba wykonanych ewidencji źródeł ciepła (szt.) liczba udzielonych dofinansowań na rzecz wymiany źródeł ciepła (szt.) kwota udzielonych dofinansowań na rzecz wymiany źródeł ciepła (zł) liczba udzielonych dofinansowań do OZE (szt.) kwota udzielonych dofinansowań do OZE (zł)

	<p>finansowanie UE dla mieszkańców</p> <ul style="list-style-type: none"> • Zwiększenie świadomości ekologicznej mieszkańców poprzez inicjowanie spotkań, szkoleń i wydarzeń w tym zakresie • Stopniowa termomodernizacja budynków użyteczności publicznej, w szczególności GOK-u w Bojadłach, remiz strażackich w Bojadłach i Klenicy oraz SP w Klenicy 		<ul style="list-style-type: none"> • liczba zrealizowanych inwestycji w zakresie OZE (szt.) • liczba udzielonych dofinansowań (szt.) • kwota udzielonych dofinansowań (zł) • liczba zorganizowanych spotkań, szkoleń i wydarzeń w zakresie zwiększania świadomości ekologicznej (szt.) • liczba ztermomodernizowanych budynków (szt.)
--	--	--	--

CEL STRATEGICZNY II: OFERTA SPOŁECZNA, KULTURALNA I EDUKACYJNA DOSTOSOWANA DO POTRZEB WSZYSTKICH MIESZKAŃCÓW

2.1. Poprawa infrastruktury edukacyjnej i opiekuńczej

2.2. Poprawa oferty społecznej, zdrowotnej oraz aktywizacja mieszkańców

2.3. Poprawa funkcjonalności budynków użyteczności publicznej

Czynnikami poprawiającymi jakość życia mieszkańców jest również rozwój oferty edukacyjnej i innych usług społecznych. W Gminie Bojadła, podobnie jak w całym kraju, obserwuje się starzenie się społeczeństwa. Liczba osób w wieku poprodukcyjnym corocznie się zwiększa i jest coraz wyższa niż liczba osób w wieku przedprodukcyjnym. Powoduje to zmianę zapotrzebowania na usługi społeczne. W tym celu potrzebna jest rozbudowana oferta społeczna, która będzie odpowiadać na potrzeby każdej grupy społeczności gminnej: zawodowej, wiekowej, czy zróżnicowanej ze względu na płeć, sytuację rodzinną lub materialną, a także osób narażonych na wykluczenie społeczne. Poprawę jakości usług społecznych powinna również dostarczać infrastruktura społeczna i techniczna uwzględniająca potrzeby osób starszych, chorych i z niepełnosprawnością. Cel strategiczny II zakłada zatem działania w zakresie poprawy infrastruktury edukacyjnej i opiekuńczej, oferty społecznej i funkcjonalności budynków użyteczności publicznej.

Powyższe cele operacyjne stanowią będą podstawę do realizacji konkretnych działań, które zamieszczono w poniższej tabeli.

CEL STRATEGICZNY II: OFERTA SPOŁECZNA, KULTURALNA I EDUKACYJNA DOSTOSOWANA DO POTRZEB WSZYSTKICH MIESZKAŃCÓW

CEL OPERACYJNY	KIERUNKI DZIAŁAŃ	OCZEKIWANE REZULTATY PLANOWANYCH DZIAŁAŃ	WSKAŹNIKI OSIĄGNIĘCIA DZIAŁAŃ
<p>2.1. Poprawa infrastruktury edukacyjnej i opiekuńczej</p>	<ul style="list-style-type: none"> • Stworzenie miejsca opieki nad dziećmi do lat 3 • Zwiększenie wyposażenia przedszkoli w pomoce dydaktyczne • Remont pomieszczeń klasowych, łazienek i świetlic szkolnych • Poprawa wyposażenia szkół m.in. uzupełnienie ławek, szafek, sprzętu multimedialnego i pomocy dydaktycznych • Rozbudowa infrastruktury szkolnej m.in. rozbudowa sal gimnastycznych, monitoringu • Budowa stołówki z zapleczem kuchennym w SP w Klenicy • Zapobieganie powstawaniu braków kadrowych w placówkach oświatowych 	<ul style="list-style-type: none"> • powrót rodziców, a w szczególności kobiet na rynek pracy dzięki możliwości zapewnienia przez Gminę miejsc opieki dla dzieci do lat 3 • przyciągnięcie nowych mieszkańców z małymi dziećmi dzięki zapewnieniu ścieżki rozwoju dziecka od 3 roku życia, aż do momentu zakończenia szkoły podstawowej • poprawa warunków nauczania w szkołach podstawowych i przedszkolach 	<ul style="list-style-type: none"> • liczba dzieci do lat 3 objętych opieką (os.) • liczba zakupionych pomocy dydaktycznych w przedszkolach (szt.) • liczba wyremontowanych pomieszczeń klasowych, łazienek i świetlic szkolnych (szt.) • liczba zakupionych urządzeń/sprzętów do wyposażenia szkół (szt.) • liczba rozbudowanych sal gimnastycznych (szt.) • liczba zamontowanych kamer w szkołach (szt.) • liczba dzieci korzystających z posiłków w SP w Klenicy (os.) • liczba pracowników w placówkach oświatowych (os.)
<p>2.2. Poprawa oferty społecznej, zdrowotnej oraz aktywizacja mieszkańców</p>	<ul style="list-style-type: none"> • Zatrudnienie psychologa szkolnego i rodzinnego • Zorganizowanie gabinetów medycznych w szkołach (pielęgniarki i stomatologa) • Stworzenie i wyposażenie miejsca dziennego pobytu dla seniorów i osób z niepełnosprawnością • Zatrudnienie terapeutów i opiekunów medycznych • Wsparcie organizacyjne badań profilaktycznych dla mieszkańców • Dostosowanie gminnych zasobów komunalnych do rozwoju mieszkań komunalnych i socjalnych • Wspieranie nieformalnych grup sportowych • Wspieranie działań świetlic wiejskich • Wzbogacenie oferty GOK-u o zajęcia dla młodzieży prowadzone przez zewnętrznych instruktorów 	<ul style="list-style-type: none"> • zapewnienie wsparcia dzieciom o szczególnych potrzebach • dopasowanie oferty usług do zmieniającej się struktury demograficznej • walka z marginalizacją seniorów, włączenie społeczne osób starszych • poprawienie jakości życia poprzez nowe możliwości spędzania czasu wolnego przez seniorów i zapewnienia oferty dostosowanej do wieku i interesów tych osób • zmniejszenie liczby zachorowań i zgonów z powodu problemów zdrowotnych dzięki wcześniejszemu wykryciu chorób w ramach badań profilaktycznych • zapobieganie odpływowi mieszkańców w Gminie dzięki rozwiniętej bazie mieszkań komunalnych i socjalnych • poszerzenie oferty spędzania czasu wolnego wśród mieszkańców o cha- 	<ul style="list-style-type: none"> • liczba mieszkańców korzystających z pomocy psychologa (os.) • liczba dzieci mających dostęp do gabinetów medycznych w szkołach (os.) • liczba seniorów i osób z niepełnosprawnością korzystających z miejsca dziennego pobytu (os.) • liczba zatrudnionych terapeutów i opiekunów medycznych (os.) • liczba przeprowadzonych badań profilaktycznych (szt.) • liczba utworzonych mieszkań socjalnych i komunalnych (szt.) • liczba udzielonych dofinansowań dla nieformalnych grup sportowych (szt.) • kwota udzielonych dofinansowań dla nieformalnych grup sportowych (zł) • liczba przeprowadzonych działań promujących nieformalne grupy sportowe (szt.) • liczba udzielonych dofinansowań dla

		<p>rakterze kulturowym, mające wpływ na świadomość dziedzictwa kulturowego, skutkujące wzmacnianiem więzi i „lokalnym patriotyzmem”</p> <ul style="list-style-type: none"> • integracja mieszkańców • stworzenie dobrych warunków do życia i za-mieszkania dla rodzin z dziećmi • zapobieganie odpływowi ludzi młodych z Gminy 	<p>świetlic wiejskich(szt.)</p> <ul style="list-style-type: none"> • kwota udzielonych dofinansowań dla świetlic wiejskich (zł) • liczba przeprowadzonych działań promujących świetlice wiejskie (szt.) • liczba przeprowadzonych zajęć dla młodzieży (szt.)
<p>2.3. Poprawa funkcjonalności budynków użyteczności publicznej</p>	<ul style="list-style-type: none"> • Likwidowanie barier architektonicznych w budynkach użyteczności publicznej dla osób starszych, chorych i z niepełnosprawnością • Remont i doposażenie świetlic wiejskich • Cyfryzacja ośrodka zdrowia • Rozbudowa parkingu przy ośrodku zdrowia • Doposażenie zaplecza kuchennego GOK-u w Bojadłach • Zagospodarowanie terenu wokół GOK-u w Bojadłach 	<ul style="list-style-type: none"> • zapewnienie swobodnego dostępu do dóbr, usług oraz możliwości udziału w życiu społecznym i publicznym osób o szczególnych potrzebach • zwiększenie poziomu włączenia społecznego • zwiększenie dostępności usług publicznych • poprawa estetyki i funkcjonalności terenów przy budynkach użyteczności publicznej 	<ul style="list-style-type: none"> • liczba zlikwidowanych barier architektonicznych (szt.) • liczba wyremontowanych świetlic wiejskich (szt.) • liczba zakupionych urządzeń/sprzętów do świetlic wiejskich (szt.) • liczba osób korzystających z cyfryzacji ośrodka zdrowia (os.) • liczba miejsc parkingowych przy ośrodku zdrowia (szt.) • liczba zakupionych urządzeń do zaplecza kuchennego GOK-u w Bojadłach (szt.) • stopień zagospodarowania terenu wokół GOK-u w Bojadłach (%)

CEL STRATEGICZNY III: ATRAKCYJNA PRZESTRZEŃ DO ŻYCIA, PRACY I WYPOCZYNKU

3.1. Racjonalne gospodarowanie przestrzenią i ochrona ładu przestrzennego

3.2. Rozwój infrastruktury turystycznej i sportowej

3.3. Rozwój działalności gospodarczej i organizacji pozarządowych

Podstawą do zapewnienia wysokiej jakości życia mieszkańców jest stworzenie atrakcyjnej przestrzeni do życia, pracy i wypoczynku. Ład przestrzenny uwzględnia bowiem w uporządkowanych relacjach wszelkie uwarunkowania i wymagania funkcjonalne, społeczno-gospodarcze, środowiskowe, kulturowe oraz kompozycyjno-estetyczne. Dlatego też, stanowi on niezbędny element zrównoważonego rozwoju. Cel strategiczny III zakłada więc racjonalne gospodarowanie

rowanie przestrzeni i ochronę ładu przestrzennego Gminy. Zrealizowane to będzie poprzez przyjęcie studium uwarunkowań i kierunków zagospodarowania gminy uwzględniającego aktualne przepisy, obecne uwarunkowania przestrzenne i dalsze potrzeby rozwojowe Gminy. Stanowić ono będzie podstawę do kształtowania polityki przestrzennej Gminy. W oparciu o studium, Gmina będzie sukcesywnie sporządzać miejscowe plany zagospodarowania przestrzennego, w szczególności na terenach zurbanizowanych i przeznaczonych pod zabudowę.

Gmina Bojadła posiada również wysokie walory przyrodnicze związane z położeniem wzdłuż rzeki Odry oraz niski stopień przekształcenia środowiska przyrodniczego, które w zasadzie nie są obecnie wykorzystane. Potencjał turystyczny stanowią również wysokiej klasy zabytki (m.in. Pałac w Bojadłach, Pałac Radziwiłłów w Klenicy). Promocją lokalnego dziedzictwa zajmuje się Fundacja Pałac Bojadła, która prowadzi liczne działania edukacyjno-popularyzatorskie, a także prace renowacyjne Pałacu w Bojadłach. Z tego względu, w oparciu o obecne zasoby, cel strategiczny III zakłada rozwój infrastruktury turystycznej i sportowej. Spowoduje to poprawę atrakcyjności Gminy do życia i wypoczynku. Działania te mają na celu również kształtowanie postaw i zachowań międzyludzkich, tożsamości lokalnej, a także integrują wszystkich uczestników życia społecznego. Nieodłącznym elementem jest również współpraca z organizacjami pozarządowymi i ich rozwój. Zakłada się również stworzenie strategii wspierania mikroprzedsiębiorstw w celu poprawy warunków do pracy oraz rozwoju punktów usługowych w Gminie.

Powyższe cele operacyjne stanowić będą podstawę do realizacji konkretnych działań, które zamieszczono w poniższej tabeli.

CEL STRATEGICZNY III: ATRAKCYJNA PRZESTRZEŃ DO ŻYCIA, PRACY I WYPOCZYNKU			
CEL OPERACYJNY	KIERUNKI DZIAŁAŃ	OCZEKIWANE REZULTATY PLANOWANYCH DZIAŁAŃ	WSKAŹNIKI OSIĄGNIĘCIA DZIAŁAŃ
3.1. Racjonalne gospodarowanie przestrzenią i ochrona ładu przestrzennego	<ul style="list-style-type: none"> • Przyjęcie nowego studium uwarunkowań i kierunków zagospodarowania przestrzennego uwzględniającego potrzeby rozwojowe Gminy • Bieżące monitorowanie stanu ładu przestrzennego w Gminie oraz sukcesywnie sporządzanie miejscowych planów zagospodarowania przestrzennego uwzględniających rozwój terenów mieszkaniowych, usługowych i inwestycyjnych 	<ul style="list-style-type: none"> • rozwój zabudowy mieszkaniowej z zachowaniem ładu przestrzennego • opracowane planu budowy infrastruktury (sieć wodociągowa, sieć kanalizacyjna, sieć gazowa, drogi) na tych terenach, stanowiącego podstawę do planowania inwestycji • ochrona krajobrazu i poprawa estetyki Gminy • ochrona planistyczna najlepszych jakościowo gleb, umacnianie rolniczego charakteru terenów z intensywnie rozwiniętą funkcją rolniczą 	<ul style="list-style-type: none"> • stopień przyjęcia SUIKZP (%) • liczba sporządzonych MPZP (szt.)

<p>3.2. Rozwój infrastruktury turystycznej i sportowej</p>	<ul style="list-style-type: none"> Wykorzystanie rzeki Odry i obszarów leśnych do rozwoju funkcji rekreacyjno-turystycznej (przystań, punkty obserwacji, kajaki, pola namiotowe) Lepsze wykorzystanie potencjału zabytków Gminy poprzez ich promocję i rewaloryzację Opracowanie i oznakowanie szlaków turystycznych pieszych i rowerowych w oparciu o walory dziedzictwa przyrodniczego i kulturowego (własnego i otoczenia) Budowa ścieżek rowerowych z bazą do odpoczynku Rozwój infrastruktury sportowej Stworzenie zakładki na stronie internetowej Gminy promującej atrakcje turystyczne Gminy oraz jej walory przyrodnicze 	<ul style="list-style-type: none"> zwiększenie zainteresowania ofertą turystyczną i rekreacyjną Gminy wzmacnianie tożsamości społecznej i kulturowej mieszkańców zwiększenie uczestnictwa w rekreacji mieszkańców Gminy zwiększenie poziomu aktywności fizycznej mieszkańców integracja przestrzenna Gminy pod względem turystycznym i rekreacyjnym poprawa dostępu do atrakcji turystycznych Gminy poprawa stanu zabytków poprawa jakości przestrzeni i ochrona ładu przestrzennego w Gminie 	<ul style="list-style-type: none"> liczba powstałych punktów rekreacyjno-turystycznych (szt.) liczba przeprowadzonych akcji promocyjnych (szt.) liczba zrewaloryzowanych zabytków (szt.) długość wytyczonych szlaków turystycznych pieszych i rowerowych (km) liczba oznakowanych szlaków turystycznych pieszych i rowerowych (szt.) długość wybudowanych ścieżek rowerowych (km) liczba punktów do odpoczynku przy ścieżkach rowerowych (szt.) liczba nowych i zmodernizowanych obiektów sportowych (szt.) liczba opisanych atrakcji turystycznych na stronie internetowej (szt.)
<p>3.3. Rozwój działalności gospodarczej i organizacji pozarządowych</p>	<ul style="list-style-type: none"> Stworzenie punktu doradczego, konsultacyjnego dla organizacji pozarządowych Utworzenie grup inicjatywnych zajmujących się pomocą prawną i organizacyjną dla organizacji pozarządowych Stworzenie strategii wspierania mikroprzedsiębiorstw nastawionej przede wszystkim na rozwój punktów usługowych i rzemiosła w Gminie 	<ul style="list-style-type: none"> aktywizacja organizacji pozarządowych aktywizacja gospodarcza mieszkańców Gminy poprzez zakładanie przez nich nowych działalności gospodarczych zwiększenie i zróżnicowanie oferty usług na terenie Gminy 	<ul style="list-style-type: none"> liczba NGO korzystających z punktu doradczego (szt.) liczba utworzonych grup inicjatywnych (szt.) liczba powstałych punktów usługowych i rzemiosła na terenie Gminy (szt.)

Dominującą zabudową są obiekty zagrodowe występujące we wszystkich wsiach w Gminie oraz zabudowa jednorodzinna. Charakterystyczną cechą jednostek osadniczych Gminy jest historyczny rozwój przestrzenny miejscowości, w przeważającej części w formie ulicówki. Dominują zabudowania zagrodowe zlokalizowane wzdłuż głównej osi komunikacyjnej. Ogólny stan ładu przestrzennego w Gminie należy uznać za zadowalający, szczególnie zachowany został kształt i struktura wsi. Największe zmiany zaszły w strukturze Bojadł, które ze względu na uwarunkowania historyczne i pełnieniu funkcji ośrodka gminnego uległy największym przekształceniom, zarówno w rozwoju układu przestrzennego jak współczesnej zabudowy mieszkaniowej jednorodzinnej.

Na terenie Gminy dominują użytki oraz użytki rolne. Pozostałe formy użytkowania gruntów to m.in. tereny wód otwartych oraz tereny zurbanizowane, których łączna powierzchnia wynosi tylko 7,5% powierzchni Gminy. W strukturze przestrzennej Gminy Bojadła obok dominujących wielkopowierzchniowych gruntów leśnych w północnej, wschodniej i centralnej części Gminy oraz użytków rolnych zlokalizowanych w zachodniej części Gminy występują rozlokowane wyspowo, tereny zwartej zabudowy wiejskiej. Zasadą są skupione zespoły zabudowy wsi sytuowane głównie wzdłuż podstawowych szlaków drogowych.

Dokumentem, który wskazuje na kierunki polityki rozwoju w aspekcie przestrzennym jest Studium uwarunkowań i kierunków zagospodarowania przestrzennego Gminy Bojadła, które zostało przyjęte uchwałą nr XIX/111/2000 Rady Gminy Bojadła z dnia 21 września 2000 roku. Biorąc pod uwagę, że obecnie obowiązująca ustawa o planowaniu i zagospodarowaniu przestrzennym została przyjęta w 2003 roku, istniejące Studium należy uznać za nieaktualne. Z tego względu, w dniu 15 listopada 2018 roku, Rada Gminy w Bojadłach przyjęła uchwałą nr LII/239/2018 w sprawie przystąpienia do sporządzenia Studium uwarunkowań i kierunków zagospodarowania przestrzennego. Biorąc pod uwagę powyższe, najważniejszym kierunkiem działań w zakresie planowania przestrzennego będzie przyjęcie nowego Studium, które wyznaczać będzie zasady polityki przestrzennej Gminy oraz stanowić dokument nadrzędny do sporządzania miejscowych planów zagospodarowania przestrzennego.

Określając kierunki zagospodarowania przestrzennego Gminy Bojadła należy uwzględnić:

- rozwój nowej zabudowy mieszkaniowej i usługowej w związku ze zwiększeniem dostępności komunikacyjnej do Zielonej Góry, a przy tym atrakcyjności Gminy na skutek wybudowania mostu na Odrze w Milsku;
- rozwój osadnictwa oparty na bazie istniejącego zainwestowania poprzez uzupełnienie zabudowy na wolnych działkach lub w nowych obszarach zlokalizowanych w sąsiedztwie istniejącego zainwestowania oraz wymianę istniejącej zużytej zabudowy;
- rekompozycję nowej zabudowy, wprowadzanej na tereny dawnych siedlisk zagrodowych z dostosowaniem do istniejącej zabudowy, ze szczególnym wskazaniem na zachowanie wiejskiego charakteru tej zabudowy, a także separację nowej zabudowy od istniejącej zabudowy wsi, co zmniejszy dysonanse przestrzenne;
- konieczność rozwoju i uzupełnienia infrastruktury drogowej i sieci infrastruktury technicznej w związku z rozwojem nowej zabudowy;
- ochronę i poprawę stanu podstawowych komponentów środowiska przyrodniczego zgodnie z zasadą zrównoważonego rozwoju;
- racjonalne wykorzystanie walorów środowiska przyrodniczo-kulturowego i krajobrazu dla rozwoju turystyki i zachowania tożsamości kulturowej Gminy;
- zachowanie zasobów i zapewnienie wysokiej jakości wód, poprawę stanu powietrza atmosferycznego, racjonalne wykorzystanie zasobów glebowych, ochronę i powiększanie zasobów leśnych;
- lokalizowanie nowej zabudowy na glebach niskiej klasy bonitacji i wyznaczanie obszarów wyłączonych spod zainwestowania;
- dążenie do wykorzystania odnawialnych źródeł energii oraz gazu ziemnego jako podstawowego paliwa do zasilania urządzeń wytwarzających energię cieplną;

- rewaloryzację zabytkowych założeń parkowych, wprowadzanie dolesień, uzupełnianie za-
drzewień oraz pasów zieleni ochronnej w celu poprawy różnorodności biologicznej Gminy i
wzbogacenia jej krajobrazu;
- planowanie przestrzeni publicznych oraz infrastruktury usług publicznych spełniających wy-
mogi dostępności dla osób z ograniczoną sprawnością;
- tworzenie warunków rozwoju dla działalności gospodarczej.

Ze względu na charakter Gminy, występujące szczególne uwarunkowania zagospodarowania prze-
strzennego oraz bogate i cenne elementy środowiska przyrodniczego, zaleca się, aby Gmina sporzą-
dziła miejscowe plany zagospodarowania przestrzennego obejmujące wszystkie miejscowości. Celem
zabiegu jest opracowanie ustaleń spójnych dla całości Gminy, których realizacja spowoduje uniknięcie
lokalizacji rozproszonej zabudowy, a także zapewni odpowiednią ochronę środowiska przyrodniczego
i kulturowego.

Realizacja opracowania miejscowego planu zagospodarowania przestrzennego następować będzie w
miarę powstających potrzeb oraz dostępnych środków finansowych. Przed przystąpieniem do sporzą-
dzenia zmiany planu miejscowego zaleca się wykonanie analizy zasadności przystąpienia uwzględnia-
jącej: stan własności i władania gruntów i ich wpływ na możliwość przeprowadzenia procedury formal-
no-prawnej, określenie zakresu niezbędnych ustaleń koniecznych do uwzględnienia w planie miejsco-
wym oraz analizę dostępności materiałów źródłowych (w szczególności: opracowanie ekofizjograficz-
ne, przygotowanie podkładów geodezyjnych).

4. Spójność kierunków rozwoju Gminy z innymi dokumentami strategicznymi oraz obszary strategicznej interwencji określone w strategii rozwoju województwa

Cele strategiczne oraz cele operacyjne ujęte w niniejszej Strategii odnoszą się do zidentyfikowanych problemów mieszkańców na obszarze Gminy Bojadła, są również spójne z dokumentami strategicznymi wyższego rzędu o randze krajowej i wojewódzkiej. Wobec tego komplementarność celów wyznaczonych w Strategii z innymi działaniami oraz priorytetami wpływa na skuteczność i efektywność realizacji dokumentu.

Główny cel Krajowej Strategii Rozwoju Regionalnego 2030 to „efektywne wykorzystanie endogenicznych potencjałów terytoriów i ich specjalizacji dla osiągnięcia zrównoważonego rozwoju kraju, co tworzyć będzie warunki do wzrostu dochodów mieszkańców Polski przy jednoczesnym osiągnięciu spójności w wymiarze społecznym, gospodarczym, środowiskowym i przestrzennym”. Cel główny polityki regionalnej do roku 2030 realizowany będzie w oparciu o uzupełniające się trzy cele szczegółowe:

1. Zwiększenie spójności rozwoju kraju w wymiarze społecznym, gospodarczym, środowiskowym i przestrzennym,
2. Wzmacnianie regionalnych przewag konkurencyjnych,
3. Podniesienie jakości zarządzania i wdrażania polityk ukierunkowanych terytorialnie.

Strategia Rozwoju Województwa Lubuskiego 2030, będąca w momencie przyjęcia Strategii Rozwoju Gminy Bojadła na lata 2021-2030 na etapie przygotowania², jest elementem systemu programowania przygotowywanego na różnych poziomach. Jej treść uwzględnia ustalenia dokumentów wyższego rzędu, w szczególności cele średniookresowej strategii rozwoju kraju, krajowej strategii rozwoju regionalnego, odpowiednich strategii ponadregionalnych, a także cele i kierunki koncepcji przestrzennego zagospodarowania kraju.

Poniższa tabela przedstawia spójność celów strategicznych i operacyjnych zawierających się w Strategii rozwoju Gminy Bojadła na lata 2021-2030 ze Strategią Rozwoju Województwa Lubuskiego 2030.

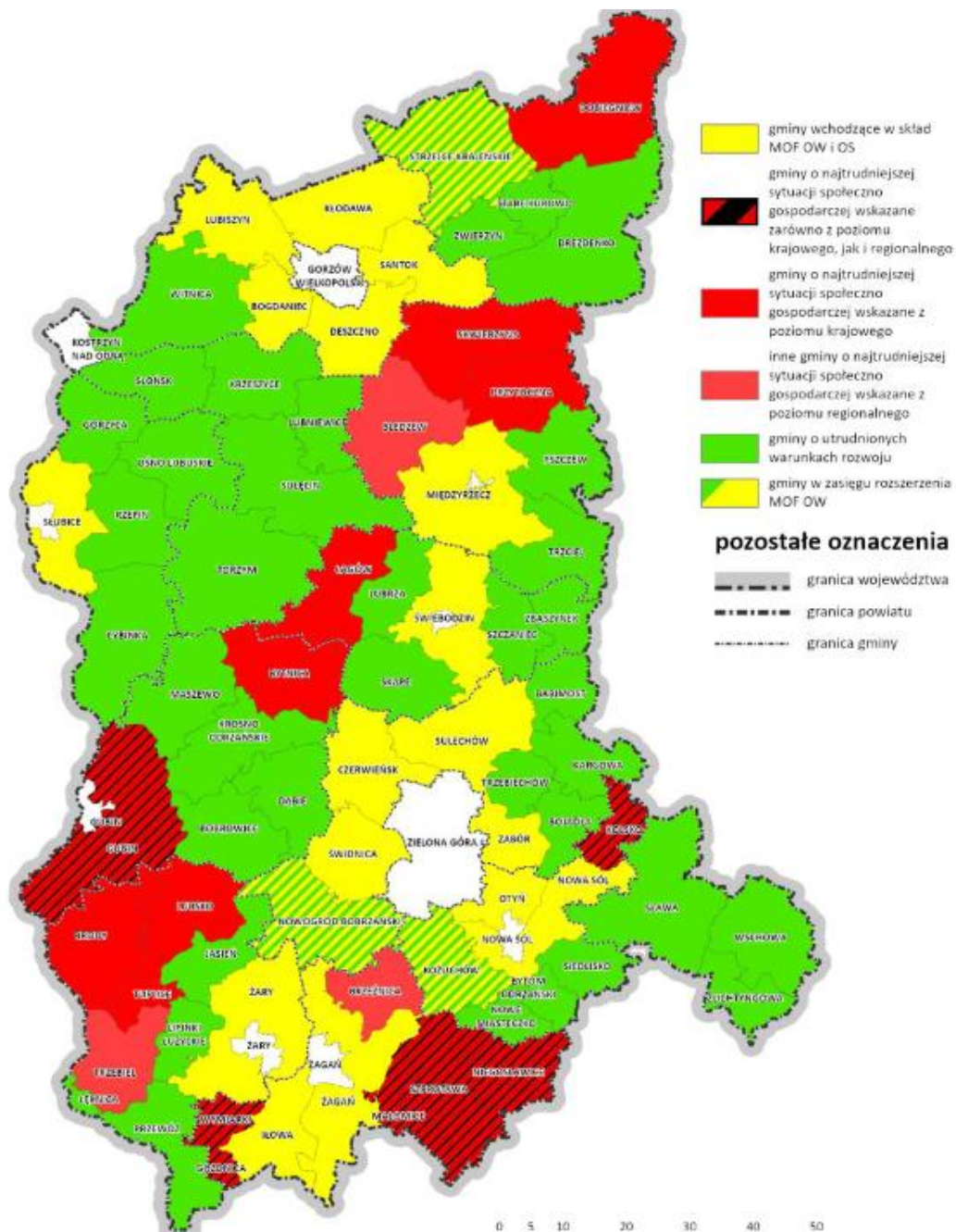
Strategia Rozwoju Województwa Lubuskiego 2030	Strategia Rozwoju Gminy Bojadła na lata 2021-2030
<p>Cel strategiczny 1. Inteligentna, zielona gospodarka regionalna</p> <p>1.1. Wzmocnienie sektora B+R oraz mechanizmów transferu innowacji, szczególnie w obszarach regionalnych inteligentnych specjalizacji</p> <p>1.2. Rozwój zielonej gospodarki, w tym energetyki przyjaznej środowisku</p> <p>1.3. Wysoka jakość kształcenia oraz jego powiązanie z regionalnym rynkiem pracy</p> <p>1.4. Wzmocnienie atrakcyjności inwestycyjnej i powiązań gospodarczych regionu</p> <p>1.5. Rozwój konkurencyjnego sektora przedsiębiorstw i wsparcie reindustrializacji</p> <p>1.6. Rozwój potencjału turystycznego</p> <p>1.7. Konkurencyjne i ekologiczne rolnictwo oraz rozwój produktów regionalnych</p>	<p>Cel strategiczny I: Wysoka jakość infrastruktury oparta na zasadach zrównoważonego rozwoju</p> <p>1.3. Poprawa czystości powietrza i adaptacja do zmian klimatu.</p> <p>Cel strategiczny III: Atrakcyjna przestrzeń do życia, pracy i wypoczynku</p> <p>4.1. Racjonalne gospodarowanie przestrzenią i ochrona ładu przestrzennego,</p> <p>4.2. Rozwój infrastruktury turystycznej i sportowej,</p> <p>4.3. Rozwój działalności gospodarczej i organizacji pozarządowych.</p>

² Spójność Strategii Rozwoju Gminy Bojadła na lata 2021-2030 oceniono na podstawie projektu Strategii Rozwoju Województwa Lubuskiego 2030 z dnia 12 maja 2020 r..

<p>Cel strategiczny 2. Region silny w wymiarze społecznym oraz bliski obywatelowi</p> <ol style="list-style-type: none"> 2.1. Wzrost dostępności i efektywności kształcenia oraz wychowania przedszkolnego i opieki nad najmłodszymi dziećmi 2.2. Promocja włączenia społeczno-zawodowego oraz kompleksowe wsparcie seniorów 2.3. Wysoka jakość i dostępność usług medycznych oraz upowszechnianie profilaktyki zdrowotnej i zdrowego stylu życia 2.4. Zapewnienie bogatej oferty kulturalnej oraz ochrona i promocja dziedzictwa kulturowego 2.5. Rozbudowa oraz modernizacja infrastruktury sportowej i rekreacyjnej, a także upowszechnianie i promocja sportu 2.6. Wspieranie rozwoju społeczeństwa obywatelskiego i poczucia tożsamości regionalnej 	<p>Cel strategiczny II: Oferta społeczna, kulturalna i edukacyjna dostosowana do potrzeb wszystkich mieszkańców</p> <ol style="list-style-type: none"> 2.1. Poprawa infrastruktury edukacyjnej i opiekuńczej, 2.2. Poprawa oferty społecznej, zdrowotnej oraz aktywizacja mieszkańców, 2.3. Poprawa funkcjonowania budynków użyteczności publicznej. <p>Cel strategiczny III: Atrakcyjna przestrzeń do życia, pracy i wypoczynku</p> <ol style="list-style-type: none"> 3.2. Rozwój infrastruktury turystycznej i sportowej.
<p>Cel strategiczny 3. Integracja przestrzenna regionu</p> <ol style="list-style-type: none"> 3.1. Modernizacja oraz rozwój infrastruktury komunikacyjnej i transportu zbiorowego 3.2. Wzmocnienie dostępności infrastruktury teleinformatycznej 3.3. Zapewnienie wysokiego poziomu bezpieczeństwa energetycznego i publicznego 3.4. Ochrona środowiska przyrodniczego, w tym przeciwdziałanie negatywnym skutkom zmian klimatu 3.5. Rozwój funkcji metropolitalnych ośrodków wojewódzkich wraz z ich obszarami funkcjonalnymi 3.6. Wzmocnienie funkcji społeczno-gospodarczych miast średnich i lokalnych ośrodków miejskich 3.7. Zrównoważony rozwój obszarów wiejskich 	<p>Cel strategiczny I: Wysoka jakość infrastruktury oparta na zasadach zrównoważonego rozwoju</p> <ol style="list-style-type: none"> 1.1. Rozwój infrastruktury drogowej, 1.2. Uporządkowanie gospodarki wodno-ściekowej, 1.3. Poprawa czystości powietrza i adaptacja do zmian klimatu. <p>Cel strategiczny II: Oferta społeczna, kulturalna i edukacyjna dostosowana do potrzeb wszystkich mieszkańców</p> <ol style="list-style-type: none"> 2.1. Poprawa infrastruktury edukacyjnej i opiekuńczej, 2.2. Poprawa oferty społecznej, zdrowotnej oraz aktywizacja mieszkańców. <p>Cel strategiczny III: Atrakcyjna przestrzeń do życia, pracy i wypoczynku</p> <ol style="list-style-type: none"> 3.1. Racjonalne gospodarowanie przestrzenią i ochrona ładu przestrzennego, 3.2. Rozwój infrastruktury turystycznej i sportowej, 3.3. Rozwój działalności gospodarczej i organizacji pozarządowych.
<p>Cel strategiczny 4. Region atrakcyjny, efektywnie zarządzany i otwarty na współpracę</p> <ol style="list-style-type: none"> 4.1. Efektywna współpraca międzyregionalna i transgraniczna 4.2. Atrakcyjny wizerunek i rozpoznawalna marka województwa 4.3. Wysoka sprawność działania administracji publicznej i instytucji regionalnych oraz współdziałanie na rzecz rozwoju regionu 4.4. Wzmocnienie roli i integracja systemów zarządzania strategicznego oraz planowania przestrzennego na poziomie regionalnym i lokalnym 	<p>Cel strategiczny II: Oferta społeczna, kulturalna i edukacyjna dostosowana do potrzeb wszystkich mieszkańców</p> <ol style="list-style-type: none"> 2.2. Poprawa oferty społecznej, zdrowotnej oraz aktywizacja mieszkańców. <p>Cel strategiczny III: Atrakcyjna przestrzeń do życia, pracy i wypoczynku</p> <ol style="list-style-type: none"> 3.1. Racjonalne gospodarowanie przestrzenią i ochrona ładu przestrzennego, 3.3. Rozwój działalności gospodarczej i organizacji pozarządowych.

Strategia Rozwoju Województwa Lubuskiego określa również Obszary Strategicznej Interwencji (OSI), do których w szczególnym stopniu należy kierować interwencję publiczną obejmującą finansowane z różnych źródeł inwestycje (w tym gospodarcze, infrastrukturalne i zasoby ludzkie). Gmina Bojadła została zaliczona do obszarów wiejskich o utrudnionych warunkach rozwojowych. Są to obszary posiadające szereg deficytów, a ich sytuacja demograficzna, społeczna i gospodarcza nie jest stabilna. Dodatkowo zauważa się, że wraz z wybudowaniem mostu na Odrze w Miłsku wzmocnią się powiązania Gminy z Zieloną Górą i jej obszarem funkcjonalnym. Współpraca gmin w różnych obszarach możliwa będzie nie tylko w formule ZIT, ale np. jako tzw. porozumienie terytorialne.

Ryc. 19. Obszary Strategicznej Interwencji – obszary wiejskie w województwie lubuskim



Źródło: Strategia Rozwoju Województwa Lubuskiego 2030.

Interwencja skierowana do obszarów wiejskich obejmować będzie w szczególności:

- poprawę dostępu do usług publicznych, w tym dostępności do świadczeń medycznych oraz profilaktyki zdrowotnej, edukacji, usług opiekuńczych oraz kultury i rekreacji, m.in. poprzez współpracę międzygminną, integrującą świadczenie usług i pozwalającą na podnoszenie ich jakości;
- uzupełnienie infrastruktury technicznej;
- zwiększenie dostępności komunikacyjnej;
- podnoszenie kwalifikacji zawodowych mieszkańców i wsparcie lokalnej przedsiębiorczości z wykorzystaniem technologii informacyjnych i komunikacyjnych umożliwiających zdalne nauczanie i świadczenie usług na odległość;
- rozwijanie oferty z obszaru turystyki i rekreacji;

- wykorzystanie atrakcyjnej przestrzeni województwa dla lokalizowania ośrodków opieki dla osób starszych z Polski i z zagranicy, przy zapewnianiu odpowiedniego standardu usług zdrowotnych i kulturalnych;
- wykorzystanie struktur sieciowych w pobudzaniu aktywności gospodarczej i społecznej (m.in. LGD, ODR, izby rolnicze);
- promocja instrumentów współpracy i partnerstwa – włączenie mieszkańców obszarów wiejskich w działania rozwojowe, w tym upowszechnianie instrumentów typu RLKS;
- odnowa wsi, wspieranie budowania tożsamości lokalnej i zachowanie wiejskiego dziedzictwa kulturowego i krajobrazu.

Powyższe działania, w szczególności z zakresu poprawy dostępu do usług publicznych, poprawy jakości infrastruktury i dostępności komunikacyjnej, a także rozwijanie oferty z obszaru turystyki i rekreacji oraz zachowaniu wiejskiego dziedzictwa kulturowego i krajobrazu wpisują się w Strategię Rozwoju Gminy Bojadła na lata 2021-2030.

5. System realizacji strategii, w tym wytyczne do sporządzenia dokumentów wykonawczych

Prawidłowy przebieg procesu realizacji założeń Strategii Rozwoju Gminy Bojadła na lata 2021-2030 jest kontrolowany poprzez odpowiednie jej wdrażanie, a następnie monitoring, jak i ewaluację. Po przez gromadzenie i analizę danych, wprowadzony zostanie system stałej kontroli i oceny efektów realizacji ustaleń Strategii. Pozwoli to na identyfikację zaistniałych nieprawidłowości, a następnie rozwiązanie oraz zapobieganie ich negatywnym skutkom w przyszłości.

Jednym z elementów wdrażania niniejszej Strategii jest obowiązek pracowników Urzędu oraz jednostek organizacyjnych do zapoznania się z dokumentem oraz wyznaczenie obszarów, za które każda jednostka, wydział lub pracownik będą odpowiedzialni. Dodatkowo, rekomenduje się przyjęcie lub aktualizację szczegółowych planów i programów określających dokładny zakres działań koniecznych do realizacji działań danego celu strategicznego.

Dokumentami, które wymagać będą podjęcia w okresie realizacji Strategii będą m.in. program ochrony środowiska, gminny program opieki nad zabytkami, strategia rozwiązywania problemów społecznych, czy programy jednoroczne. W przypadku poprawy skoordynowania działań z zakresu planowania przestrzennego, w kolejnych latach Gmina sporządzi ocenę aktualności studium uwarunkowań i kierunków zagospodarowania przestrzennego oraz miejscowych planów zagospodarowania przestrzennego wraz z wieloletnim programem sporządzania planów miejscowych.

Wdrażając Strategię, Gmina będzie dbała o dobrą współpracę z otoczeniem społeczno-gospodarczym, w tym z lokalnymi organizacjami pozarządowymi, ale również z innymi jednostkami samorządu terytorialnego oraz administracją rządową. Dodatkowo gmina będzie aktywnie uczestniczyć w konsultacjach innych Strategii przyjmowanych przez podmioty z jej otoczenia, do których należy w szczególności powiat zielonogórski. W chwili przyjęcia dokumentów przez ww. podmioty, Gmina dokona analizy zgodności zapisów swojej Strategii i w razie potrzeby dokona ich aktualizacji.

Dodatkowo Gmina będzie dążyć do wprowadzenia rozwiązań związanych z inteligentnym zarządzaniem, wykorzystując nowoczesne technologie informacyjno-komunikacyjne, rozpowszechniając ideę Smart City. Narzędzia te zapewnią sprawną pracę Urzędu Gminy, jednostek podległych, ale również wpłyną na ochronę środowiska i możliwości pomiaru jakości życia w Gminie.

W celu wdrożenia praktyki angażowania organizacji pozarządowych we wspólne działania na rzecz rozwoju Gminy, projekty będą realizowane w partnerstwie z NGO. Dzięki temu przy realizacji przedsięwzięć uda się dotrzeć do coraz większej liczby odbiorców ze względu na aktywność stowarzyszeń i fundacji w poszczególnych sołectwach Gminy.

System monitorowania pełni funkcje kontrolne oraz weryfikujące skuteczność wdrażanych przedsięwzięć. Efekty Strategii będą monitorowane i opisywane w corocznym Raporcie o stanie gminy, który jest obowiązkowym dokumentem zgodnie z art. 28aa ust. 1 ustawy o samorządzie gminnym. Zgodnie z powyższą ustawą „Raport obejmuje podsumowanie działalności wójta w roku poprzednim, w szczególności realizacją polityk, programów, strategii, uchwał rady miejskiej i budżetu obywatelskiego”. Jednocześnie monitorowanie strategii umożliwi także rzetelne informowanie podmiotów zewnętrznych o uzyskanych wynikach, zrealizowanych działaniach, osiągniętych celach i planowanych strategicznych inwestycjach czy projektach.

Dodatkowo, narzędziem wspomagającym monitorowanie wdrażania Strategii będzie tabela ewaluacyjna stanowiąca Załącznik nr 2 do niniejszego dokumentu. W tabeli znajduje się miejsce na wprowadzenie jednostki odpowiedzialnej za realizację celów, a także kolumny z planowaną datą wykonania zadania oraz datą faktyczną. Na podstawie tego uzupełniona zostanie ostatnia część tabeli ewaluacyjnej, zawierająca informacje czy dane działanie zostało zrealizowane czy nie. W ten sposób można będzie ocenić, w jakiej części osiągnięto założony cel operacyjny, a dalej strategiczny.

6. Ramy finansowe i źródła finansowania

Gmina Bojadła na bieżąco analizuje możliwości pozyskania zewnętrznych źródeł finansowania działalności, w tym kierunków działań przewidzianych w Strategii, zarówno stanowiących wydatki bieżące i majątkowe. Analizy te obejmują:

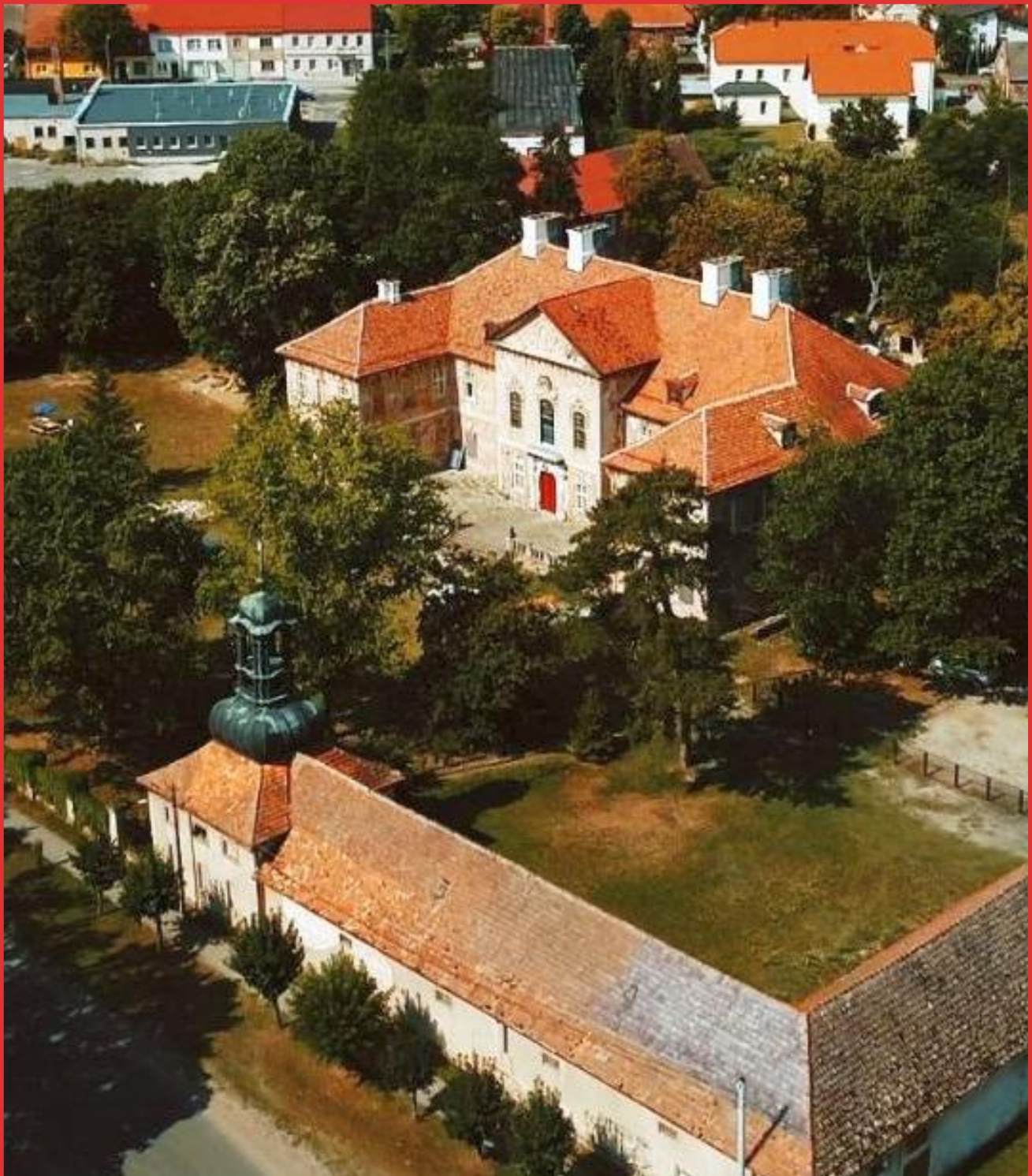
- fundusze unijne, w ramach Lubuskiego Regionalnego Programu Operacyjnego dla bieżącej perspektywy finansowej oraz kolejnego okresu, a także ogólnopolskich programów operacyjnych oraz Programu Rozwoju Obszarów Wiejskich;
- programy rządowe, w tym m.in. Fundusz Rozwoju Dróg Samorządowych, Maluch+, Senior+, Dostępność+, Fundusz Inwestycji Lokalnych, oraz inne programy w obszarze ochrony środowiska, sportu, kultury, edukacji i innych;
- programu jednostek samorządu terytorialnego wyższych szczebli, w tym zwłaszcza programy finansowane ze środków Samorządu Województwa Lubuskiego;
- inne, nieunijne fundusze międzynarodowe, np. Fundusze Norweskie;
- inne zwrotne i bezzwrotne źródła finansowania, dystrybuowane przez podmioty publiczne i prywatne.

Powyższe instrumenty finansowe, jak i środki własne Gminy wskazują na potencjalne źródła finansowe, z których mogą być pozyskane środki na realizację Strategii Rozwoju Gminy Bojadła na lata 2021-2030. Głównymi źródłami finansowania celów rozwojowych będą dochody własne Gminy, takie jak podatki i opłaty lokalne, udział w podatku dochodowym od osób fizycznych oraz pozostałe środki publiczne. Jednocześnie wiele zadań przewidzianych w strategii realizowanych będzie w ramach bieżącej działalności poszczególnych komórek Urzędu Gminy Bojadła oraz jednostek organizacyjnych Gminy Bojadła.

Realizacja części zadań przewidzianych w Strategii wymaga również i zakłada współpracę z gminami sąsiednimi, powiatem zielonogórskim oraz województwem lubuskim i ich jednostkami organizacyjnymi. Współpraca ta może obejmować również wymiar finansowy, w tym przekazanie dotacji na realizację zadania.

Podstawą do określenia ram finansowych działań strategicznych stanowić będzie budżet Gminy oraz wieloletnia prognoza finansowa. Gmina będzie utrzymywać nadwyżkę operacyjną w sposób nie zagrożący dyscyplinie finansów publicznych i umożliwiający spłacie wcześniej zaciągniętych zobowiązań. Pozostałe środki, a także dochody majątkowe przeznaczane będą na realizację zaplanowanych inwestycji. Długookresowe cele strategiczne określane będą w wieloletniej prognozie finansowej. W celu oddania realności prognozy oraz rzetelności finansowego przedstawienia planowanych działań, wieloletnia prognoza finansowa oddawać będzie wszystkie wydarzenia, które mają lub mogą mieć wpływ na gospodarkę finansową Gminy, a przede wszystkim uzależnione będą od czynników makroekonomicznych, takich jak: PKB, inflacja, tempo wzrostu wynagrodzeń, czy planowane zmiany systemowe np. w podatkach dochodowych. Na tej podstawie wyznaczone będą możliwe do przeznaczenia limity wydatków w poszczególnych latach na wyznaczone przedsięwzięcia. W przypadku zaciągania zwrotnych źródeł finansowania, kształt wskaźnika obsługi zadłużenia określonego w art. 243 ustawy o finansach publicznych w każdym roku prognozy powinien uwzględniać obsługę dodatkowych zobowiązań Gminy.

Zgodnie z uchwałą nr XIV/78/2020 Rady Gminy w Bojadłach z dnia 13 marca 2020 roku w sprawie zmian Wieloletniej Prognozy Finansowej Gminy Bojadła na lata 2020-2033, potencjał inwestycyjny Gminy rozumiany jako suma środków finansowych pozostałych do dyspozycji, po pokryciu wszystkich bieżących kosztów funkcjonowania (wydatków bieżących) oraz spłacie obecnie zaplanowanych rat kapitałowych (rozchodów), w latach realizacji Strategii wyniesie około 4,2 mln zł.



ZAŁĄCZNIKI

Załącznik 1 – wzór ankiety

Strategia Rozwoju Gminy Bojadła na lata 2021-2030 – konsultacje społeczne

Część I

Proszę o wpisanie znaku X w odpowiednie pola poniższej tabeli. W przyjętej skali 1 oznacza najniższą, natomiast 5 najwyższą ocenę.

Spółeczeństwo							
Jak oceniasz:		<i>Nie dotyczy / nie mam zdania</i>	1	2	3	4	5
Aktywność mieszkańców na rzecz gminy?							
Skuteczność działania pomocy społecznej?							
Dostęp do podstawowej opieki medycznej?							
Dostęp do specjalistycznej opieki medycznej?							
Dostęp do żłobków / klubów malucha?							
Wsparcie osób starszych oferowane przez gminę? (DPS, Klub Seniora)							
Wsparcie osób niesamodzielnych?							
Zadowolenie z usług świadczonych przez Urząd Gminy?							
Bezpieczeństwo publiczne na terenie gminy?							
Funkcjonalność budynków administracji publicznej?							
Gospodarka							
Jak oceniasz:		<i>Nie dotyczy / nie mam zdania</i>	1	2	3	4	5
Atrakcyjność inwestycyjną obszaru gminy?							
Możliwość uzyskania zatrudnienia na terenie gminy?							
Warunki prowadzenia i rozwijania działalności gospodarczej na terenie gminy?							
Połączenia komunikacyjne z innymi gminami i miastami?							
Dostępność usług na terenie Gminy?							
Perspektywy rozwojowe działalności rolniczej w Gminie?							
Konkurencyjność gminy jako miejsca zamieszkania i lokalizacji inwestycji?							
Konkurencyjność przedsiębiorstw na rynku lokalnym?							
Środowisko i przestrzeń							
Jak oceniasz:		<i>Nie dotyczy / nie mam zdania</i>	1	2	3	4	5
Estetykę swojej gminy?							
Jakość powietrza w gminie?							
Ofertę gminy w działaniach wspierających ochronę środowiska?							
Czystość wód powierzchniowych i terenów przylegających?							
Infrastrukturę melioracji szczegółowej (rowy, sieć drenarska, przepusty itp.)?							
Czystość terenów zieleni (lasów, parków)?							
Świadomość ekologiczną mieszkańców?							
System odbioru odpadów na terenie gminy?							

Efektywność zagospodarowania przestrzeni w gminie (czy tereny są wykorzystywane optymalnie)?							
Walory środowiska przyrodniczego w gminie?							
Rozwój odnawialnych źródeł energii na terenie gminy?							
Infrastruktura techniczna							
Jak oceniasz:	<i>Nie dotyczy / nie mam zdania</i>	1	2	3	4	5	
Stan dróg w gminie?							
Małą infrastrukturę drogową (chodniki, oświetlenie, przystanki, itp.)?							
Bezpieczeństwo przy głównych drogach w związku z ruchem aut osobowych i ciężarowych?							
Jakość sieci wodociągowej?							
Jakość sieci kanalizacyjnej?							
Jakość sieci gazowej?							
Dostęp do Internetu w gminie?							
Turystyka i rekreacja							
Jak oceniasz:	<i>Nie dotyczy / nie mam zdania</i>	1	2	3	4	5	
Atrakcyjność turystyczną gminy?							
Poziom bazy sportowo-rekreacyjnej w gminie?							
Poziom bazy turystyczno-wypoczynkowej?							
Poziom bazy gastronomicznej?							
Wyposażenie placów zabaw i siłowni zewnętrznych							
System ścieżek rowerowych?							
Ofertę spędzania wolnego czasu na terenie gminy dla dzieci?							
Ofertę spędzania wolnego czasu na terenie gminy dla młodzieży?							
Ofertę spędzania wolnego czasu na terenie gminy dla dorosłych?							
Ofertę spędzania wolnego czasu na terenie gminy dla seniorów?							
Działania promocyjne gminy, mające na celu pozyskanie potencjalnych turystów?							
Edukacja i kultura							
Jak oceniasz:	<i>Nie dotyczy / nie mam zdania</i>	1	2	3	4	5	
Dostęp do edukacji przedszkolnej?							
Jakość edukacji przedszkolnej w gminie?							
Jakość infrastruktury przedszkolnej na terenie gminy?							
Dostęp do edukacji w szkołach podstawowych?							
Jakość edukacji w szkołach podstawowych w gminie?							
Jakość infrastruktury w szkołach podstawowych (sale lekcyjne, sale sportowe, wyposażenie pracowni szkolnych, szatnie, inne)?							
Dostęp do edukacji w szkołach ponadpodstawowych (w tym dojazd)?							
Wsparcie dla uczniów zdolnych w szkołach na terenie gminy?							
Wsparcie dla uczniów z trudnościami w nauce w szkołach na terenie gminy?							

Dodatkową ofertę (kółka zainteresowań, klasy sportowe, dodatkowe zajęcia itp.) w szkołach na terenie gminy?						
Organizację dowozu dzieci do szkół?						
Jakość i różnorodność wydarzeń kulturalno-rozrywkowych w gminie?						
Dostęp do obiektów kulturalnych w gminie? (godziny i dni otwarcia, itp.)						
Działalność domu kultury i biblioteki?						
Działalność świetlic wiejskich?						

Część II:

1. Proszę o zaznaczenie 5 aspektów, które są najistotniejsze do poprawy w gminie w ciągu najbliższych lat:

- poprawa infrastruktury drogowej (chodników, dróg)
- zapewnienie transportu zbiorowego
- rozbudowa ścieżek pieszo-rowerowych
- rozbudowa oświetlenie ulicznego
- rozwój infrastruktury sportowej
- budowa i modernizacja sieci wodociągowej
- budowa sieci kanalizacji sanitarnej oraz przydomowych oczyszczalni ścieków
- rozwój sieci gazowej
- budowa i modernizacja świetlic wiejskich
- rozwój przedsiębiorczości/ ułatwienie zakładania i prowadzenia działalności gospodarczej
- poprawa poziomu czystości wód powierzchniowych i podziemnych
- poprawa funkcjonowania gospodarki odpadami na terenie gminy
- zwiększenie dostępu do Internetu
- wsparcie dla budowy instalacji pozyskujących energię odnawialną ze słońca, wiatru, biomasy
- stworzenie miejsc opieki nad dziećmi do lat 3
- stworzenie miejsc opieki nad osobami starszymi i niepełnosprawnymi
- poprawa dostępu do usług medycznych
- zmniejszenie bezrobocia
- promocja gminy
- inwestycje w rozwój turystyki
- podniesienie poziomu nauczania w szkołach podstawowych
- zwiększenie dostępności przedszkoli
- zajęcia pozalekcyjne dla dzieci i młodzieży
- poprawa bezpieczeństwa publicznego
- rozwój kultury
- aktywizacja osób starszych
- inne (*jakie?*)

Część III:

1. Co Pani/Pana zdaniem powinno być wizytówką gminy?

.....

Metryczka

Płeć: kobieta mężczyzna

Wiek: poniżej 18 lat 18-25 lat 26-35 lat 36-45 lat 46-55 lat
56-65 lat powyżej 65 lat

Zatrudnienie:

uczeń/student rolnik przedsiębiorca osoba pracująca osoba bezrobotna
 emeryt / rencista inne (jakie?)

Zamieszkanie:

jestem mieszkańcem gminy nie jestem mieszkańcem gminy

Załącznik 2 – tabela ewaluacyjna

CEL STRATEGICZNY I: WYSOKA JAKOŚĆ INFRASTRUKTURY OPARTA NA ZASADACH ZRÓWNOWAŻONEGO ROZWOJU

Cel operacyjny	Działanie/zadanie	Wskaźnik realizacji działania	Jednostka odpowiedzialna	Planowany termin wykonania	Faktyczny termin wykonania	Realizacja (TAK / NIE)	
1.1. Rozwój infrastruktury drogowej	Budowa i modernizacja dróg gminnych	długość wybudowanych dróg gminnych (km)					
		długość zmodernizowanych dróg gminnych (km)					
	Pogłębienie współpracy z Powiatowym Zarządem Dróg w zakresie rozbudowy dróg powiatowych na terenie Gminy	długość rozbudowanych dróg powiatowych (km)					
	Pogłębienie współpracy z Wojewódzkim Zarządem Dróg w zakresie rozbudowy dróg wojewódzkich na terenie Gminy	długość rozbudowanych dróg wojewódzkich (km)					
	Rozbudowa chodników i oświetlenia ulicznego przy kluczowych odcinkach dróg	długość wybudowanych chodników (km)					
		liczba wybudowanych punktów oświetlenia (szt.)					
Budowa ścieżek pieszo-rowerowych poprzedzona analizą zapotrzebowania	długość wybudowanych ścieżek pieszo-rowerowych (km)						
1.2. Uporządkowanie gospodarki wodno-ściekowej	Rozbudowa i modernizacja sieci wodociągowej, w szczególności w m Siadca, Pyrnik i Młynkowo	długość rozbudowanej sieci wodociągowej (km)					
	Budowa nowego ujęcia wody i stacji uzdatniania wody	ilość produkowanej wody (m3)					
	Modernizacja istniejącej stacji uzdatniania wody	stopień realizacji inwestycji (%)					
	Wymiana wodomierzy na nowoczesne	liczba wymienionych wodomierzy (szt.)					
	Rozbudowa istniejącej sieci kanalizacyjnej	liczba nowych przyłączy do sieci kanalizacyjnej (szt.)					
		długość nowowybudowanej sieci kanalizacyjnej (km)					
	Wsparcie finansowe mieszkańców w zakresie budowy przydomowych oczyszczalni ścieków na obszarach, dla których budowa kanalizacji jest nieefektywna ekonomicznie	liczba udzielonych dofinansowań w zakresie budowy przydomowych oczyszczalni ścieków (szt.)					
		kwota udzielonych dofinansowań w zakresie budowy przydomowych oczyszczalni ścieków (zł)					
Stała kontrola jakości przydomowych oczyszczalni ścieków i zbiorników bezodpływowych	liczba przeprowadzonych kontroli przydomowych oczyszczalni ścieków i zbiorników bezodpływowych (szt.)						
1.3. Poprawa czystości powietrza	Współpraca z dostawcami gazu w zakresie rozbudowy sieci gazowej	długość nowowybudowanej sieci gazowej (km)					

i adaptacja do zmian klimatu	Wdrożenie monitoringu stanu czystości powietrza w Gminie	liczba stacji monitoringu jakości powietrza na terenie Gminy (szt.)				
	Przeprowadzenie ewidencji źródeł ciepła w Gminie	liczba wykonanych ewidencji źródeł ciepła (szt.)				
	Wsparcie finansowe mieszkańców na rzecz wymiany źródeł ciepła	liczba udzielonych dofinansowań na rzecz wymiany źródeł ciepła (szt.)				
		kwota udzielonych dofinansowań na rzecz wymiany źródeł ciepła (zł)				
	Promowanie rozwoju alternatywnych źródeł energii w Gminie m.in. poprzez wsparcie finansowe mieszkańców oraz inwestycje na budynkach użyteczności publicznej w tym zakresie	liczba udzielonych dofinansowań do OZE (szt.)				
		kwota udzielonych dofinansowań do OZE (zł)				
		liczba zrealizowanych inwestycji w zakresie OZE (szt.)				
	Pomoc doradcza w zakresie przygotowania sporządzenia wniosków o dofinansowanie UE dla mieszkańców	liczba udzielonych dofinansowań (szt.)				
kwota udzielonych dofinansowań (zł)						
Zwiększenie świadomości ekologicznej mieszkańców poprzez inicjowanie spotkań, szkoleń i wydarzeń w tym zakresie	liczba zorganizowanych spotkań, szkoleń i wydarzeń w zakresie zwiększania świadomości ekologicznej (szt.)					
Stopniowa termomodernizacja budynków użyteczności publicznej, w szczególności GOK-u w Bojadłach, remiz strażackich w Bojadłach i Klenicy oraz SP w Klenicy	liczba ztermomodernizowanych budynków (szt.)					

CEL STRATEGICZNY II. OFERTA SPOŁECZNA, KULTURALNA I EDUKACYJNA DOSTOSOWANA DO POTRZEB WSZYSTKICH MIESZKAŃCÓW

Cel operacyjny	Działanie/zadanie	Wskaźnik realizacji działania	Jednostka odpowiedzialna	Planowany termin wykonania	Faktyczny termin wykonania	Realizacja (TAK / NIE)
2.1. Poprawa infrastruktury edukacyjnej i opiekuńczej	Stworzenie miejsca opieki nad dziećmi do lat 3	liczba dzieci do lat 3 objętych opieką (os.)				
	Zwiększenie wyposażenia przedszkoli w pomoce dydaktyczne	liczba zakupionych pomocy dydaktycznych w przedszkolach (szt.)				
	Remont pomieszczeń klasowych, łazienek i świetlic szkolnych	liczba wyremontowanych pomieszczeń klasowych, łazienek i świetlic szkolnych (szt.)				
	Poprawa wyposażenia szkół m.in. uzupełnienie ławek, szafek, sprzętu multimedialnego i pomocy dydaktycznych	liczba zakupionych urządzeń/sprzętów do wyposażenia szkół (szt.)				
	Rozbudowa infrastruktury szkolnej m.in. rozbudowa sal gimnastycznych, monitoringu	liczba rozbudowanych sal gimnastycznych (szt.)				
		liczba zamontowanych kamer (szt.)				
	Budowa stołówki z zapleczem kuchennym w SP w Klenicy	liczba dzieci korzystających z posiłków w SP w Klenicy (os.)				

	Zapobieganie powstawaniu braków kadrowych w placówkach oświatowych	liczba pracowników w placówkach oświatowych (os.)				
2.2. Poprawa oferty społecznej, zdrowotnej oraz aktywizacja mieszkańców	Zatrudnienie psychologa szkolnego i rodzinnego	liczba mieszkańców korzystających z pomocy psychologa (os.)				
	Zorganizowanie gabinetów medycznych w szkołach (pielęgniarki i stomatologa)	liczba dzieci mających dostęp do gabinetów medycznych w szkołach (os.)				
	Stworzenie i wyposażenie miejsca dziennego pobytu dla seniorów i osób z niepełnosprawnością	liczba seniorów i osób z niepełnosprawnością korzystających z miejsca dziennego pobytu (os.)				
	Zatrudnienie terapeutów i opiekunów medycznych	liczba zatrudnionych terapeutów i opiekunów medycznych (os.)				
	Wsparcie organizacyjne badań profilaktycznych dla mieszkańców	liczba przeprowadzonych badań profilaktycznych (szt.)				
	Dostosowanie gminnych zasobów komunalnych do rozwoju mieszkań komunalnych i socjalnych	liczba utworzonych mieszkań socjalnych i komunalnych (szt.)				
	Wspieranie nieformalnych grup sportowych	liczba udzielonych dofinansowań dla nieformalnych grup sportowych (szt.)				
		kwota udzielonych dofinansowań dla nieformalnych grup sportowych (zł)				
	Wspieranie działań świetlic wiejskich	liczba przeprowadzonych działań promujących nieformalne grupy sportowe (szt.)				
		liczba udzielonych dofinansowań dla świetlic wiejskich (szt.)				
kwota udzielonych dofinansowań dla świetlic wiejskich (zł)						
Wzbogacenie oferty GOK-u o zajęcia dla młodzieży prowadzone przez zewnętrznych instruktorów	liczba przeprowadzonych zajęć (szt.)					
2.3. Poprawa funkcjonalności budynków użyteczności publicznej	Likwidowanie barier architektonicznych w budynkach użyteczności publicznej dla osób starszych, chorych i z niepełnosprawnością	liczba zlikwidowanych barier architektonicznych (szt.)				
	Remont i doposażenie świetlic wiejskich	liczba wyremontowanych świetlic wiejskich (szt.)				
		liczba zakupionych urządzeń/sprzętów do świetlic wiejskich (szt.)				
	Cyfryzacja ośrodka zdrowia	liczba osób korzystających z cyfryzacji ośrodka zdrowia (os.)				
	Rozbudowa parkingu przy ośrodku zdrowia	liczba miejsc parkingowych przy ośrodku zdrowia (szt.)				
	Doposażenie zaplecza kuchennego GOK-u w Bojadłach	liczba zakupionych urządzeń do zaplecza kuchennego GOK-u w Bojadłach (szt.)				
Zagospodarowanie terenu wokół GOK-u w Bojadłach	stopień zagospodarowania terenu wokół GOK-u w Bojadłach (%)					

CEL STRATEGICZNY III. ATRAKCYJNA PRZESTRZEŃ DO ŻYCIA, PRACY I WYPOCZYNKU

Cel operacyjny	Działanie/zadanie	Wskaźnik realizacji działania	Jednostka odpowiedzialna	Planowany termin wykonania	Faktyczny termin wykonania	Realizacja (TAK / NIE)
3.1. Racjonalne gospodarowanie przestrzenią i ochrona ładu przestrzennego	Przyjęcie nowego studium uwarunkowań i kierunków zagospodarowania przestrzennego uwzględniającego potrzeby rozwojowe Gminy	stopień przyjęcia SUIKZP (%)				
	Bieżące monitorowanie stanu ładu przestrzennego w Gminie oraz sukcesywne sporządzanie miejscowych planów zagospodarowania przestrzennego uwzględniających rozwój terenów mieszkaniowych, usługowych i inwestycyjnych	liczba sporządzonych MPZP (szt.)				
3.2. Rozwój infrastruktury turystycznej i sportowej	Wykorzystanie rzeki Odry i obszarów leśnych do rozwoju funkcji rekreacyjno-turystycznej (przystań, punkty obserwacji, kajaki, pola namiotowe)	liczba powstałych punktów rekreacyjno-turystycznych (szt.)				
	Lepsze wykorzystanie potencjału zabytków Gminy poprzez ich promocję i rewaloryzację	liczba przeprowadzonych akcji promocyjnych (szt.)				
		liczba zrewaloryzowanych zabytków (szt.)				
	Opracowanie i oznakowanie szlaków turystycznych pieszych i rowerowych w oparciu o walory dziedzictwa przyrodniczego i kulturowego (własnego i otoczenia)	długość wytyczonych szlaków turystycznych pieszych i rowerowych (km)				
		liczba oznakowanych szlaków turystycznych pieszych i rowerowych (szt.)				
	Budowa ścieżek rowerowych z bazą do odpoczynku	długość wybudowanych ścieżek rowerowych (km)				
		liczba punktów do odpoczynku przy ścieżkach rowerowych (szt.)				
Rozwój infrastruktury sportowej	liczba nowych i zmodernizowanych obiektów sportowych (szt.)					
Stworzenie zakładki na stronie internetowej Gminy promującej atrakcje turystyczne Gminy oraz jej walory przyrodnicze	liczba opisanych atrakcji turystycznych na stronie internetowej (szt.)					
3.3. Rozwój działalności gospodarczej i organizacji pozarządowych	Stworzenie punktu doradczego, konsultacyjnego dla organizacji pozarządowych	liczba NGO korzystających z punktu doradczego (szt.)				
	Utworzenie grup inicjatywnych zajmujących się pomocą prawną i organizacyjną dla organizacji pozarządowych	liczba utworzonych grup inicjatywnych (szt.)				
	Stworzenie strategii wspierania mikroprzedsiębiorstw nastawionej przede wszystkim na rozwój punktów usługowych i rzemiosła w Gminie	liczba powstałych punktów usługowych i rzemiosła na terenie Gminy (szt.)				